

Het Amsterdamse Bos

Het Amsterdamse Bos, wat is het? Een parkbos, een bospark, een natuurbos in spè, een trimgebied voor de stedeling, een groeiplaats waarop de eik en beuk zich als snelgroeiende soorten voordoen, een refugium voor bedreigde dier- en plantensoorten. Het is zichzelf. Een landschap met bomen, gras en water. Een plek waar ruim 4 miljoen bezoekers per jaar recreëren en cultuur en natuur elkaar ontmoeten.

Impromptu

In het Bosplan op de speelwei zaten wij gedachtenloos

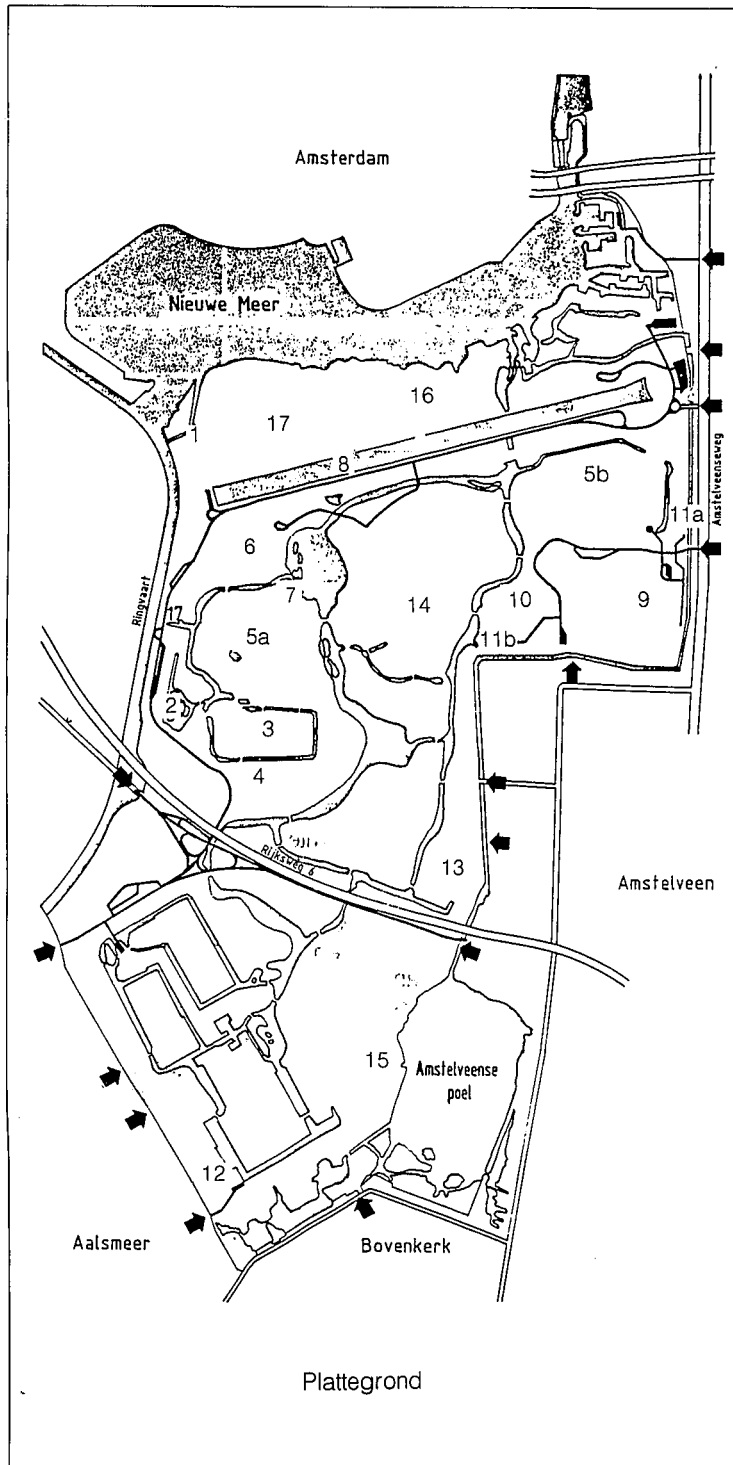
Op de vijver voeren kano's in de koepel zaten mensen

Ik vroeg aan Judy waar wij heengaan maar zij wist het evenmin

K. Winkler (Uit "Lees nog eens een gedicht", door T. van Deel, blz.60)

Geschiedenis

In 1928 besloot de gemeenteraad van Amsterdam een groot bos aan te leggen als recreatiegebied voor haar bewoners. Dit besluit viel niet zomaar. Reeds jaren leefde bij bevolking en bestuur het besef dat Amsterdam te weinig recreatiegebieden bezat. J.P. Thijsse schreef reeds in 1908 in het Algemeen Handelsblad



over "De Parkenquaestie". Het polderland ten zuiden van de Nieuwe Meer werd daarbij steeds als geschikte locatie genoemd voor de aanleg van een bos. Er werd een speciale "Boschcommissie" geïnstalleerd om het plan grondig voor te bereiden en te bestuderen. In deze commissie hadden diverse deskundigen, onder wie J.P. Thijsse, zitting. In 1931 werd er voor het eerst verslag uitgebracht: het bos moest een "sociaal karakter" krijgen. Door de economische crisis, die de overheid noopte tot het vinden van werkverschaffingsobjecten werd er in de jaren dertig onverwacht snel een begin gemaakt met de aanleg. De afdeling Stadsontwikkeling van de Dienst Publieke Werken werd belast met het maken van een ontwerp. De hoofdarchitecten waren prof. C. van Eesteren en mevr. ir. J.H. Mulder. Zij werden bijgestaan door de zogenaamde "Kleine Boschplancommissie". Door de architecten werd een excursie gemaakt naar verschillende Engelse landschapsparken en het Volkspark te Hamburg om ideeën op te doen. In 1934 begon men met het handmatig graven van de Bosbaan: een roeibaan van 2200 meter lang en 65 meter breed. In 1937 werd het totale ontwerp van Het Amsterdamse Bos in de vorm van een maquette aan de Amsterdamse bevolking gepresenteerd. Reeds in hetzelfde jaar werd de Bosbaan in gebruik genomen. De oorlog zorgde voor een enorme vertraging van de uitvoering. In 1967 werden de laatste boompjes op het laatst ontwikkelde onderdeel: de heuvel geplant.

Recreatie in het Bos

Het Amsterdamse Bos is 935 ha groot, waarvan 420 ha bos, 70 ha schraalgras- en oeverlanden, 215 ha gras, 165 ha water en 65 ha wegen. Deze wegen strekken zich uit over 137 km wandelpad,



51 km fietspad en 23 km ruiterspad.

De hoofdfunctie van het Bos is het bieden van gelegenheid voor tal van recreatieve activiteiten.

Om deze functie te kunnen vervullen zijn er vele voorzieningen aangelegd, waarvan de meeste reeds in 1937 in het programma van eisen geformuleerd waren.

De belangrijkste zullen nu de revue passeren. Zie plattegrond.

Allereerst is daar het bezoekerscentrum "Het Bosmuseum" (1). In Het Bosmuseum is een vaste expositie over de geschiedenis en het gebruik van Het Amsterdamse Bos ingericht; daarnaast is er een ruimte voor wisseltentoonstellingen. Per jaar worden er ca. 8 tentoonstellingen gehouden, waarvan ca. 3 in eigen beheer, zoals een lente-tentoonstelling, een herfsttentoonstelling en een bosbeheertentoonstelling. Per jaar komen hier ruim honderdduizend bezoekers waarvan alleen al dertigduizend voor de herfsttentoonstelling. In Het Bosmuseum bevindt zich ook een ondergronds diorama, waarin de dieren van Het Amsterdamse Bos te zien en te horen zijn.

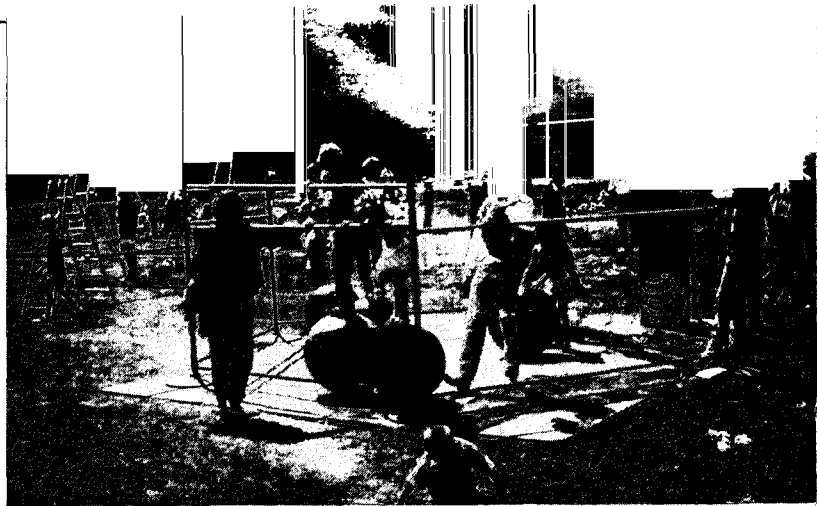
Aan de westzijde van het bos is de heemtuin "Het Vogeleiland" (2) gelegen, waarin verschillende biotopen zijn aangebracht. Ten oosten daarvan vinden we de wilde dierenweide (3), waarin bizon van Artis worden verzorgd; daarnaast is sinds oktober 1988

■ De grote speelweide

een particuliere geitenboerderij met kaasmakerij en winkel (4) gevestigd. Er zijn twee ondiepe speelvijvers voor kinderen (5a,5b). Het openluchttheater (6), gelegen ten westen van de Grote Vijver, staat de laatste jaren volop in de belangstelling. In de zomer worden hier 's avonds theatervoorstellingen gegeven. Ruim 20.000 bezoekers hebben deze voorstellingen afgelopen zomer bezocht. Tegelijkertijd worden er dan kunstobjecten tentoongesteld. Aan de Grote Vijver is een kanoverhuurbedrijf (7). Geconcentreerd aan de noordoostzijde liggen diverse sportaccommodaties: onder andere de Bosbaan (8), het Wagenerstadion (9), een paardesportcentrum (10) en twee maneges (11a en 11b). In het zuidwesten ligt een kampeerterrein (12). De zonneweide is in de zomer een naaktrecreatieterrein (13). Verder zijn er nog enkele horecagelegenheden en kiosken.

De bosopstanden dienen als decor. In samenhang met het water en de open plekken vormen zij het landschap, waarin gerecreëerd wordt. De heuvel (14), waarop voornamelijk naaldhout is aangelegd, is een specifiek te noemen plek, vanwege het uitzicht, het klimeffect en de mogelijkheid voor winterrecreatie (sleeën en langlaufen). De oeverlanden van de

Amstelveense- en Kleine Poel (15) vormen een relict van het Westnederlandse veengebied, evenals het oeverlandenreservaat aan de Nieuwe Meer (16); Polder Meerzicht (17) is een weidevogelgebied. De wateren worden gebruikt om te kanoën, te vissen en te schaatsen. De grasvelden worden gebruikt om te voetballen, te zonnen en te picknicken: zij hebben een grote opvangcapaciteit.



Kwantitatief en kwalitatief gebruik

Eind jaren dertig werd het gedeelte boven de Bosbaan al intensief gebruikt. De hoofdstedelingen streken neer op de gazons om te zonnebaden en te zwemmen in het water van de Banaan, het verbindingswater tussen de Nieuwe Meer en de Bosbaan. In de jaren veertig werd alweer een groter deel (ten zuiden van de Bosbaan) van het bos in gebruik genomen. Op sommige zomerse dagen in 1947 kwamen er 75.000 bezoekers. In de jaren vijftig en zestig is dit aantal nog overtroffen. Het bezoekersaantal bedroeg toen tijdens enkele dagen 100.000 personen. Tijden veranderden, de automobiliteit nam toe.¹ "Uit een enquête van 1967 bleek dat van de bezoekers op een mooie zomerdag er 15.000 met de auto (ongeveer 4000 auto's) kwamen. Dat was toen een vierde van het totaal aantal bezoekers op die dag. Uit de enquête bleek verder dat 12 procent van de uit wandelen gaande autobezoekers niet verder ging dan 1500 meter, 40 procent wandelde tussen de 1600 en 3000 meter, 25 procent tussen de 3100 en 4500 meter, de rest maakte een fikse wandeling van meer dan 4,5 km. Overigens bleek dat driekwart van de bezoekers, die met de auto kwamen, helemaal niet ging wandelen. Die gingen gewoon naast de auto zitten..."

En wat vonden de recreanten van

het bos in de jaren tachtig? Uit een bezoekersonderzoek gehouden in de periode september 1986 tot augustus 1987 komen een aantal feiten naar voren.²

"Zoals eerder genoemd, wordt het bos jaarlijks door ruim 4 miljoen bezoekers bezocht. Aangenomen wordt dat dit cijfer eerder een ondergrens dan een bovengrens aangeeft. De onderzoeksperiode werd namelijk gekenmerkt door tamelijk ongunstige weersomstandigheden. Bovendien zijn de evenementen in het bos, die veelvuldig voorkomen en soms zeer veel bezoekers trekken, buiten beschouwing gelaten. Voorts zijn de bezoekers die al voor 9.00 uur in het bos aanwezig waren niet meegeteld.

Het bos wordt het drukst bezocht op de zondagen. Tijdens de lente, de zomer en de herfst ligt het bezoekerscijfer bij redelijk tot goed weer tussen de 23000 en de 31000 personen. Maar ook op een zondag in februari met slecht weer werden nog 8000 bezoekers geteld. Op werkdagen varieert het bezoek al naar gelang het jaargetijde van 5000 tot 10000 personen.

Uit de in de jaren zestig gehouden onderzoeken kan worden afgeleid dat het bos toendertijd vooral benut werd om te zonnen, te picknicken en te zwemmen. Deze activiteiten zijn thans van ondergeschikte betekenis. Het bos wordt nu veel meer gebruikt voor

■ Sport en spel

een wandeling, om te trimmen, de hond uit te laten e.d.

Omdat kortstondige activiteiten zoals wandelen, trimmen en fietsen overheersen, is het bezoek aan het bos van vrij korte duur: 72.6 procent van de respondenten heeft na uiterlijk twee uur het bos weer verlaten. Voor circa een derde van de bezoekers duurt het bezoek hooguit een uur.

Slechts 14.9 procent van de bezoekers komt niet uit de omliggende gemeenten. Het grootste deel komt uit Amsterdam (55.4 procent) en Amstelveen (21.0 procent). Gewogen naar inwonertal zijn de Amsterdammers onderen de Amstelveeners oververtegenwoordigd.

Ondanks het feit dat het merendeel van de bezoekers dicht bij het bos woont, komt toch 65,1 procent met de auto naar het bos. Zelfs vanuit de direkt aangrenzende woongebieden maakt nog ca. 44 procent gebruik van de auto. Van de overige bezoekers komt 20.3 procent met de (brom-)fiets, 9.6 procent lopend en 4.5 procent met het openbaar vervoer. Met uitzondering van de laatstgenoemde zijn alle vervoerscategorieën tevreden over de bereikbaarheid van het bos.

¹ Een kruiwagen vol bomen, door J. Th. Balk, 1979

² Kwantitatieve en kwalitatieve gebruik van het Amsterdams Bos, Bureau O.B.V., Hfd. afd. Groenvoorziening Amsterdam, 1989

De bezoekers waarderen vooral het boskarakter, de rust, de nabijheid en de mogelijkheden om bepaalde activiteiten te ontplooiën, waarbij onder meer moet worden gedacht aan trimmen, vissen etc. Het meest positief zijn de wandelaars".

Hiernaast volgt een tabel met de voornaamste activiteiten. De respondenten mochten maximaal twee antwoorden geven (de antwoorden zijn bij elkaar opgeteld).

Bos- en Natuurbeheer

De oppervlakte bos in het Bos beslaat 420 ha. De opstanden bestaan voor 95 procent uit gemengd loofhout en 5 procent uit naaldhout (fijnspaar). De dominerende soorten loofhout zijn: eik, beuk, es en esdoorn. Buiten de moerasbossen in de natuurgebieden aan de Amstelveense Poel en de Nieuwe Meer worden momenteel alle opstanden middels hoogdunningen beheerd. In bijna alle percelen zijn zogenaamde toekomstbomen aangewezen. De doelstelling van het bosbeheer is het tot ontwikkeling laten komen van oude, dikke bomen. De omlopen die gehanteerd worden zijn noodzakelijkerwijs ramingen omdat niet bekend is hoe oud bomen op een dergelijk rijke groeiplaats kunnen worden. (Determinatie van de bodems geeft in de regel aanleiding tot de benaming Leek- dan wel Woudeerdgronden volgens de classificatie van Bakker en Schelling.)³ Voor de eik is de geschatte omlooptijd 250 jaar, voor de beuk 200 jaar, voor de es en de esdoorn 120 jaar, en voor het naaldhout 100 jaar. De beheerder stelt zich ten doel de bosprocessen zodanig te begeleiden dat ingrijpen op lange termijn wellicht overbodig wordt. Oude, dikke bomen vertegen-

³ Beheersplan voor Het Amsterdams Bos, Hfd ald Groenvoorziening, 1985

Tabel Voornaamste activiteiten

	absoluut	procenten
wandelen	1848	51.4
fietsen	598	16.6
joggen/trimmen	540	15.0
genieten v.d. natuur	416	11.6
zitten/liggen/zonnen	344	9.6
hond uitlaten	316	8.8
overig	256	7.1
kinderen laten spelen	139	3.9
overig sport/spel	97	2.7
vissen	44	1.2
surfen/varen	30	0.8
picknicken/tent opzetten	30	0.8
paardrijden	27	0.8
zwemmen	12	0.3
geen antwoord	3	0.0
missing value	1	---
Totaal	4701	130.6

woordigen vele waarden, zoals een hoge biologische waarde, een hoge landschappelijke waarde en een hoge houtproductieve waarde.

Niet de beheerder van nu, maar de maatschappij van de toekomst bepaalt wat er met de bomen in de eindfase gebeurt. De ontwerpers van toen hadden het uitkapbos voor ogen. Het uitkapbos staat of valt met het voorkomen van schaduwsoorten. Aan de eik, de meest voorkomende soort (zie tabel), wordt vanwege zijn natuurwaarde veel betekenis toegekend. Dit is echter een lichte houtsoort. Daardoor lijkt het uitkapbos niet voor alle opstanden de oplossing.

De planning wat betreft de soortensamenstelling is als volgt:

eik	35 %
beuk	20 %
es	15 %
esdoorn	10 %
berk	5 %
ov.l.ht	10 %
nld.ht	5 %
Totaal	100 %

Nu vele opstanden meer dan vijf-

tig jaar oud zijn en in de diktefase verkeren, zijn keuzes belangrijk. Dit is ook de reden waarom er nu "toekomstbomen" zijn gekozen. Deze methode is overigens duidelijk voor de uitvoerenden en gemakkelijk overdraagbaar. Bij de eerste hoogdunning wordt gemiddeld 30 tot 40 m³ hout p.ha. geoogst. Bij de tweede hoogdunning wordt minder hout geoogst, ca. 20 m³ p.ha. Er wordt een keer in de 4 à 5 jaar gedund. De gemiddelde bijgroei is 10 m³ p.ha/p.j. Conclusie: de houtvoorraad neemt gestaag toe. Natuurlijke verjonging van esdoorn en es is reeds geruime tijd aanwezig; de eik en de beuk dienen zich net aan.

Om de hoeveelheid dood hout toe te laten nemen en om toekomstbomen (vnl. bij de eik) langzaam vrij te zetten, worden er ook bomen geringd. Wellicht kan deze methode in de toekomst vaker worden toegepast voor een gehele opstand. Voordeel: weinig ingrijpen, met relatief veel resultaat. Anders gezegd: geen verstoring, wel vrijstelling. Vanzelfsprekend wordt de houtoogst hierdoor lager. Ook stormhout blijft zoveel

mogelijk liggen. Omdat het Bos niet voor houtoogst ontsloten is, zijn de uitsleep- en transportkosten hoog. De maximale asbelasting van de wegen bedraagt 4 ton. Daardoor zijn lichte dunningen niet of nauwelijks rendabel. Onderzoek van "De Dorschkamp"⁴ geeft de volgende cijfers te zien.

Het bos bestaat voornamelijk uit gemengde loofhoutopstanden, die zorgvuldig in stand worden



■ Essenverjonging

Boomsort	meetperk	volume-aanwas (m ³ /ha/jaar)					Eng tab.
		1980	1981	1982	1983	gem.	
zomereik	8: 27S			13,0	12,5	12,8	11,3
	3: 53C	11,3	13,7	14,2	11,9	12,8	11,0
beuk	7: 53P	17,2	17,2	18,0	18,0	17,8	13,5
	1: 88BH		17,1	17,9	18,9	17,9	13,0

Lopende aanwas eik 12,8 m³ per ha per jaar.
Lopende aanwas beuk 17,85 m³ per ha per jaar.

gehouden. Kritiek is er op het feit dat er overall mengingen zijn en er daardoor weer eentonigheid ontstaat. In het nog nader te noemen studiebeleidsplan⁵ wordt getracht hiervoor oplossingen te vinden. De overgangen van bos naar gras verlopen zeer abrupt. Met behulp van begrazing zouden deze overgangen zich natuurlijker kunnen ontwikkelen. In het studiebeleidsplan wordt dan ook een kleinschalig begrazingsproject voorgesteld. Ook vanuit recreatief oogpunt is dit een interessante optie.

De reeds genoemde natuurgebieden aan de Amstelveense Poel en de Nieuwe Meer worden volgens een natuurbehoudsdoelstelling beheerd.

Daarmee wordt bedoeld dat zorgvuldig een bepaald successiesta-

⁴ De groei van zomereik (*Quercus Robur*) en beuk (*Fagus Sylvatica*) in Het Amsterdamse Bos, A. Oosterbaan, J. Statema en J. van den Burg, De Dorschkamp, rapport nr. 451, 1986.
⁵ Studie Beleidsplan Amsterdamse Bos. Hfd afd Groenvoorziening, 1989

dium in stand wordt gehouden. Rietlanden worden 1x per jaar of 1x per twee jaar gemaaid. Het maaisel wordt op vaste hopen verbrand. Voedselrijke schraalgraslanden worden 2x per jaar gemaaid en voedselarme schraalgraslanden 1x per jaar. Dit maaisel wordt afgevoerd. Door het maaien en afvoeren wordt de opslag van houtige gewassen in toom gehouden. Op sommige plekken wordt opslag met wortel en al met de hand verwijderd.

Bijzondere plantensoorten die voorkomen op de oeverlanden aan de Amstelveense Poel en de Nieuwe Meer zijn:

- | | |
|-------------------------------|-------------------------|
| - <i>Orchis praetermissa</i> | Rietorchis |
| - <i>Platanthera bifolia</i> | Welriekende nachtorchis |
| - <i>Osmunda regalis</i> | Koningsvaren |
| - <i>Drosera rotundifolia</i> | Ronde zonnedaauw |
| - <i>Eriophorum vaginatum</i> | Eenarig wollegras |

In het weidevogelgebied "Polder Meerzicht" broeden de grutto, de tureluur en de Kievit. Na de langste dag wordt hier vee ingeschaard. Sommige percelen worden gehooïd.

Enkele te noemen vogelsoorten zijn: de buizerd, de havik, de sperwer, de torenvalk, de bosuil (ca. 20 paren); de bruine kiekendief, de houtsnip, de boomkruiper, de wielewaal, de nachtegaal en de ijsvogel.

Biologisch minder interessant, maar voor de recreant zeker attractief zijn de grote aantallen tamme reigers en fazanten.

Wat voor zoogdieren vinden we in het bos? In ieder geval de buning, de hermelijn, het konijn en de haas. Keutels van een vos zijn gevonden, maar de vos zelf..... Was de das, die op de Europa-boulevard middenin Amsterdam is doodgereden, op weg naar het bos? Niemand die het weet. Het was in ieder geval een exemplaar met een normale, "natuurlijke"



■ *Beuken/Eikenbos met esdoornverjonging*



■ *De oeverlanden aan de Kleine Noorddijk nabij de Amstelveense Poel*

maaginhoud. Wel weten we dat het bos zich ontwikkelt en dat bij elk ontwikkelingsstadium specifieke planten en dieren horen. Zo wachten we nu op de komst van de zwarte specht.

Met gerichte maatregelen kunnen we de soortenrijkdom die er van nature is door de verschillende (grens-)milieus in stand houden en wellicht vergroten.

Een van die gerichte maatregelen is het twee keer per jaar maaien van de bermen. Het maaisel wordt afgevoerd.

Studiebeleidsplan

In maart 1989 is er een symposium gehouden over het toekomstig beheer van Het Amsterdamse Bos. Dit symposium had tot doel de discussie die naar aanleiding van het bezoekersonderzoek was ontstaan in een breder kader te plaatsen.

Het bos werd op die dag vanuit verschillende visies belicht.

Deze waren: -sociaalgeografisch, -bosbouwkundig, -stedebouwkundig, -ecologisch, -landschapsarchitectonisch en politiek en bestuurlijk.

Samenvattend kwamen hieruit drie standpunten naar voren:

- 1 Gezien het goede functioneren van het Bos, in meerdere opzichten, zijn ingrepen op grote schaal niet nodig, zelfs ongewenst.
- 2 Het Bos kan, met respect voor het bestaande, nog veel aan

attractiewaarde winnen voor een breed publiek.

3 Het Bos kan aanzienlijk aan natuurwaarde en daardoor aan attractiewaarde winnen door een gericht ecologisch beheer, en door het treffen van beschermende maatregelen.

Inmiddels is het studiebeleidsplan afgerond. In 1991 zal dit plan in publieke discussie bij de belanghebbenden en gebruikers worden gebracht. Mede op grond hiervan zal dan een definitief beleidsplan geformuleerd worden.

Samenvatting

Het Amsterdamse Bos is een landschap met verschillende deelgebieden. Het is 935 ha groot en bestemd voor de recreatie.

In 1928 heeft de gemeenteraad van Amsterdam besloten dit bos aan te leggen. Deze enorme operatie heeft tientallen jaren geduurd en is deels in werkverschaffing uitgevoerd.

Er zijn vele recreatieve voorzieningen. Voorbeelden hiervan zijn: het bezoekerscentrum "Het Bosmuseum" en de Bosbaan. Het Amsterdamse Bos is altijd goed gebruikt al zijn de activiteiten van de gemiddelde recreant veranderd. Werd er in de jaren veertig, vijftig en zestig vooral gezwommen en gepicknicked, nu wordt er vooral gewandeld en gefietst.

De bomen hebben een hoge gemiddelde aanwas door de voed-

selrijkdom van de bodem. Het bos biedt een rijke biotoop voor planten en dieren. De natuurgebieden aan de Amstelveense- en Kleine Poel en de Nieuwe Meer zijn floristisch interessant.

Op het in maart 1989 gehouden symposium over het bos is naar voren gekomen dat Het Amsterdamse Bos nog aan waarde kan winnen, zowel ecologisch als recreatief. In een nog te ontwikkelen beleidsplan zullen keuzes gemaakt moeten worden voor de toekomst.

In een later te verschijnen deel zal nader op het beleidsplan en de consequenties van bepaalde keuzes voor het beheer worden ingegaan.

Literatuur

1. Beheersplan voor Het Amsterdamse Bos, Hfd. afd. Groenvoorzieningen, 1985
2. Een kruiwagen vol bomen, J. TH. Balk, 1979
3. Studie Beleidsplan Amsterdamse Bos, Stedelijk Beheer, 2e druk, 1990
4. De groei van hout in Het Amsterdamse Bos, ing. H. Bregman, in Groen, 42e jaargang, 1986
5. Kwalitatieve en kwantitatieve analyse van 't recreatief gebruik, Bureau O.B.V., hfd. afd. Groenvoorzieningen, 1989
6. De natuur terug, F. Dijks, M. Groen, Zomer & Keunig-Samson H.D. Tjeenk Willink, 1990