



foto's Dienst Landelijk Gebied



## Beek in Flevopolder aangelegd van bron tot monding

**Afgelopen 15 mei is de eerste beek in de Flevopolder geopend: de Strandgaperbeek. Deze beek is gegraven in de oostrand van Flevoland, van de Bremerberg tot aan de Kievitslanden, parallel aan het Veluwemeer. Een uniek project waarbij ontwikkeling van hoogwaardige natuur en waterberging hand in hand gaan.**

De Strandgaperbeek is een gegraven beek die vooral gevoed wordt door kwelwater. De beek zal dus ook in droge perioden stromen. De aanleg van de beek past in de plannen om de oostrand van Flevoland te vernatten, als onderdeel van de 'natte as' in de Ecologische Hoofdstructuur. De bron van de beek ligt bij de Bremerberg, de monding in de ruim twee meter lager gelegen Kievitslanden. Het grootste deel van het water in de beek is kwelwater dat bij de Bremerberg uit de bodem omhoog komt. Daarnaast wordt de beek gevoed door regenwater. De beekbedding is bij de start 5,80 meter breed en waaiert uit tot een breedte van 45 meter op het breedste punt.

### Een beek in de polder

Het idee om een beek in oostelijk Flevoland aan te leggen en daarmee kwelwater vanuit het randmeer en vanuit de Veluwe af te vangen in het kader van natuurontwikkeling is al een

kleine tien jaar oud. Staatsbosbeheer kwam met het idee voor een beek in de polder, vanwege een overschot aan kwelwater van hoge kwaliteit op die locatie in combinatie met aanwezige hoogteverschillen. Deze beek in de polder is door gezamenlijke inspanning van Dienst Landelijk Gebied, de Provincie Flevoland, Natuurmonumenten en Waterschap Zuiderzeeland uitgevoerd en het resultaat mag er zijn: een beek van ruim negen kilometer lengte in de oostrand van Flevoland.

Dat het tien jaar geduurd heeft voordat gestart kon worden met de aanleg van de beek, komt onder andere door discussies tussen het waterschap en Staatsbosbeheer over waterpeilen. De wens was om zonder peilverhoging voldoende water in de beek te hebben. Het waterschap en Staatsbosbeheer hebben daarom gezamenlijk een adviesbureau ingeschakeld voor hydrologisch onderzoek. Bekend was dat veel kwalitatief goed kwelwater uit het Veluwerandmeer komt, maar uit het onderzoek bleek ook dat het kwelwater deels afkomstig is van het Veluwemassief. De kwaliteit van de kwel is daarom zo hoog dat het water gebruikt kan worden voor natuurontwikkeling.

Ilona Faassen van DLG: "De provincie Flevoland was in 2005 op zoek naar subsidiabele projecten op het gebied van natuur. Staatsbosbeheer heeft daarvoor drie projecten ingediend, waaronder de Strandgaperbeek." Vervolgens heeft de provincie aan DLG ge-

vraagd voor dit project het projectmanagement te doen. Faassen: "DLG heeft sturing kunnen geven aan het proces, dat door de vele partijen en onduidelijke afspraken ingewikkelder bleek dan het op het eerste gezicht lijkt. Gelukkig hebben we de vaart in het project kunnen houden." Het werk aan de beek zelf is binnen een jaar uitgevoerd en Faassen is trots op het project: "Het is leuk om te zien dat een project dat al zo lang 'suddert' uiteindelijk echt gerealiseerd wordt." Er zijn bij de uitvoering van dit project ook zaken minder goed gegaan. Zo bleek de veldsituatie natter dan gedacht, waardoor ander materieel ingezet moest worden en het project duurder werd.

### Natuur en recreatie

"Er is in dit deel van Flevoland grote potentie voor toerisme en daar past dit project prima bij", vervolgt Faassen. Staatsbosbeheer streeft voor gebruik van dit gebied naar 'wandelen, struinen en genieten van de natuur'. Er is plaats voor natuurvriendelijke vormen van recreatie met laarzenpaden en een observatiehut. Ook worden regelmatig excursies georganiseerd.

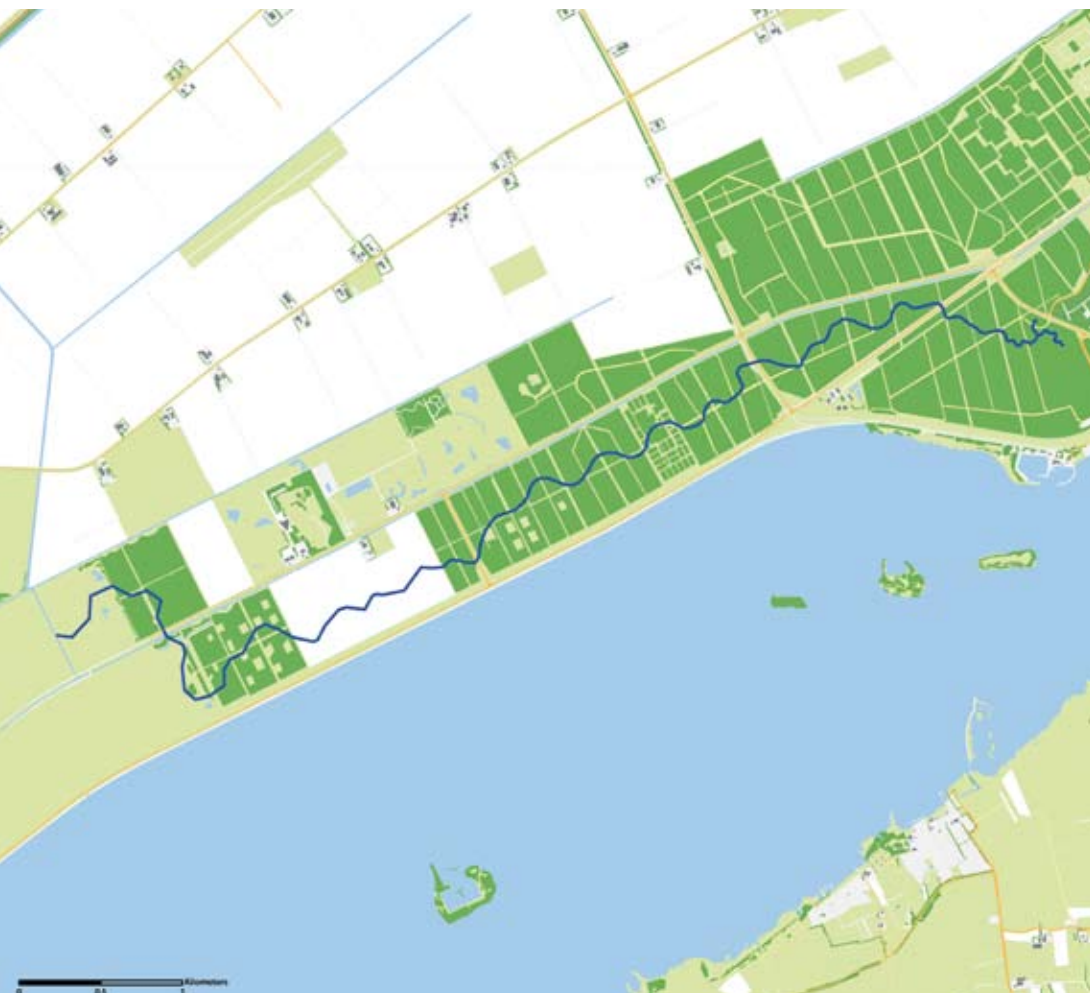
In de meeste polders is het waterbeheer erop gericht de grond zoveel mogelijk droog te leggen. Hier wordt het omgekeerde gedaan: de beek heeft een belangrijke functie in de vernatting van een deel van de oostrand van Flevoland. De vegetatie zal door de vernatting geleidelijk veranderen. Bepaalde bomen zullen sterven en blijven liggen. Zo komt er plaats



foto Karel Matthijs, Staatsbosbeheer

## Kwel

De kwelflux in het plangebied bedraagt meer dan 5 millimeter per dag. Om de herkomst van de kwel te bepalen zijn stroombaanberekeningen uitgevoerd. De kwel bestaat grotendeels uit water dat vanuit het Veluwemeer onder de dijk doorkomt. Dit water heeft een verblijf in de bodem van minimaal 20 en maximaal 130 jaar achter de rug en is zeer ijzerrijk. In de praktijk blijkt de situatie natter te zijn dan verwacht. Dit is gunstig voor de natuurontwikkeling.



Bronnen: © De auteursrechten en databankrechten: Topografische Dienst Kadaster, Emmen

voor bossen met voornamelijk elzen en wilgen. De vegetatie zal door overstroming, afzetting en afkalving veranderen. Er ontstaan geleidelijke overgangen van bos naar moerasbos, ruigten en rietland. Met name broedvogels van moerassen en moerasbossen zoals reiger, ral, ijsvogel en visarend zullen zich hier thuis voelen. Hetzelfde geldt voor diverse soorten kikkers, salamanders en ringslang. De beekmonding geeft een ander beeld: deze is omgeven door slikplaten, plas-drasplekken en ondiepe plassen voor steltlopers. Deze omgeving dient ook als slaappleats voor weidevogels.

Bijzonder aan dit project is de nauwe samenwerking tussen partijen. Het begin van de beek is door Staatsbosbeheer zelf aangelegd. Het middendeel is door DLG aangelegd en de monding is door Natuurmonumenten aangelegd. Het beheer van de beek van 9 kilometer en zijn omgeving zal in handen zijn van Staatsbosbeheer en Natuurmonumenten.

Het overschot aan kwelwater wordt, net als voorheen, uit het gebied geleid. Door het dempen van de sloten in het stroomgebied van de beek kan het kwelwater tot aan het maaiveld komen, waarbij het water geleidelijk wordt afgevoerd. Sloten langs de randen zorgen ervoor dat de omliggende landbouwgronden geen last krijgen van hoge grondwaterstanden. ♦

Arthur van der Linden, Dienst Landelijk Gebied,  
A.J.van.der.Linden@minlnv.nl