

A photograph of two men in business attire standing on a golf course. The man on the left, wearing a dark suit and tie, is holding a laptop and looking at the screen. The man on the right, wearing a light blue shirt and glasses, is looking at the laptop. In the background, there are green trees, a golf course with a sand trap, and other people in the distance under a blue sky with white clouds.

Boompje kijken voor burgers op internet

Informatie over boombeheer digitaal ontsluiten

Jan Groenestein (links) in gesprek met Jan Lassche, manager Recreatieschap Hitlandbos, een samenwerkingsverband tussen Capelle ald IJssel en Krimpen ald IJssel

Internet wordt steeds vaker ingezet om de onderhoudstoestand van laan- en parkbomen te duiden. Vaak gebeurt dat binnen een gebruikersgroep die vanuit hun eigen verantwoordelijkheid dezelfde gegevens moeten kunnen raadplegen. De branche maakt ook vorderingen om internet te gebruiken als middel om de burgers te informeren over de onderhoudstoestand van individuele bomen. Het publiceren van de kaplijst zoals de gemeente Haren in Groningen dat doet via Google-maps vormt daarvan een goed voorbeeld.

Auteur: Broer de Boer

De meeste beheerders van park- en laanbomen willen snel kunnen beschikken over de noodzakelijke informatie zoals exacte aantallen, leeftijden, onderhoudstoestand en gebreken. Daarvoor is verschillende software op de markt. Eén van de ontwikkelaars van het eerste uur is Groenestein Beheerssoftware. Eén van de programma's die dit bedrijf ontwikkelde heet GB Boombeheer. De software ondersteunt de gebruiker bij het invoeren, ordenen en verwerken van alle benodigde gegevens. De software kan men gebruiken bij het uitvoeren van veldinventarisaties en VTA-inspecties; maken van rapporten over het gehele bomenbestand; doorrekenen van beheeralternatieven; opstellen

van meerjarenplannen en begrotingen; opstellen van werkljsten en bestekshoeveelheden; archivering en boomwaardering en koppeling met foto's.

Werkpakket

Groenestein Beheerssoftware heeft een heel scala van pakketten die het onderhoud in de groene en grijze sector ondersteunen. Manager Jan Groenestein zegt: "Vaak gaat het in het algemeen om cyclisch beheer, tijdgebonden en algemene maatregelen. Bij bomen is dat fundamenteel anders. Hier speelt leeftijd, hoogte, het gebruiksdoel - park of laanboom - , de bodemvrijheid een rol bij de habitus die

een boom uiteindelijk moet krijgen. Je zult dus moeten inventariseren of de boom pas geplant is, reeds volwassen is, of er nog begeleidingssnoei nodig is of dat een boom reeds in zijn permanente kroon zit. Dat laatste is natuurlijk erg belangrijk voor de langetermijnplanning. Op basis van de CROW-richtlijnen voor boomonderhoud is een zogeheten werkpakket samengesteld. Dit maakt het mogelijk om moeiteloos het korte en lange termijn onderhoudsplan voor bomen op te stellen dat voldoet aan de normen die CROW stelt. Voor de gebruikers, gemeenten, provincies, waterschappen en recreatieschappen is het belangrijk te starten met een goede inventarisatie. In het menu dat



Invoerescherm GB Boombeheer

wij hiervoor gebruiken zijn de CROW-richtlijnen verwerkt. Onze software is bij mijn weten de enige op dit moment in Nederland waarmee je onderhoudsplanningen kunt maken op basis van de CROW-systematiek. Verder kun je de gegevens over bomen uit GB Boombeheer koppelen aan verschillende grafische platforms. Dat maakt het tot het uiteindelijke het gereedschap voor de beheerder, de wijkbeheerders, hoofd van de afdeling. Je kunt alle denkbare selecties en kaarten maken.”

“Steeds meer in de richting van de opslag van de gegevens in Geo-databases”

Nieuwe trend

Gebruikers ervaren het gebruik van Cad-systemen als complex. Volgens Jan Groenestein valt dan ook waar te nemen dat Cad-systemen niet meer automatisch als standaard gehanteerd worden. Jan Groenestein: “Feitelijk legt men bij het gebruik van Cad-systemen de informatie over bomen, maar ook van andere beheersobjecten grafisch vast en bergt ze op. Eigenlijk niets meer dan een tekening die in een kast wordt opgeborgen. Men gaat echter steeds meer in de richting van de opslag van de gegevens in Geo-databases. Zo’n Geo-database onderhoud en raadpleegt men met allerlei software. Het belangrijkste hiervan is, dat de markt hierdoor veel opener aan het worden is: het wordt allemaal veel eenvoudiger en toegankelijker.

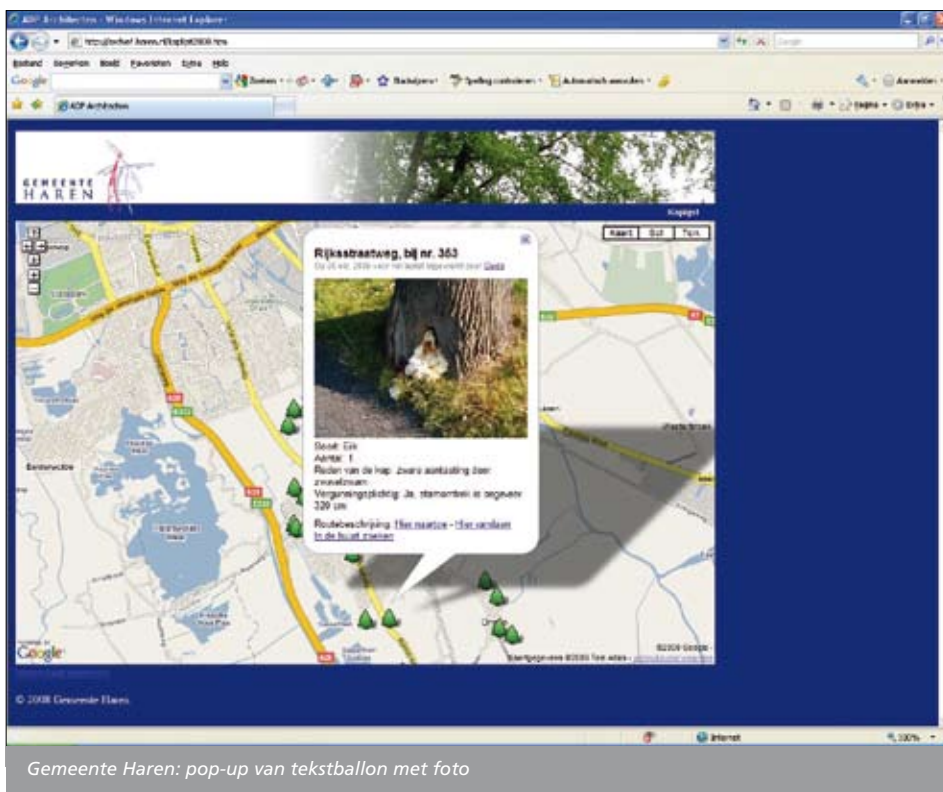
Als software-ontwikkelaar sluiten wij hierop aan door de software met een eenvoudige, gebruiksvriendelijke grafische interface te leveren die hier ook mee kan werken. Deze ontwikkeling leidt er ook toe dat we GB Boombeheer als internetapplicatie in abonnementsvorm gaan leveren. Wij produceren dus beheerssoftware die voor de beheerder van de openbare ruimte bestemd is en niet zozeer voor de burger. Het softwarepakket zorgt wel dat gegevens bruikbaar zijn voor zogenaamde

viewers. Dat zijn applicaties waarmee je bijvoorbeeld de burgers via internet inzicht kunt verschaffen omtrent het boombeheer. De gemeenten Neder-Betuwe en Culemborg kunnen daarvan via GB Boombeheer gebruik van maken.” Navraag bij beide gemeenten leert dat ze echter de mogelijkheden daartoe nog niet in gebruik hebben genomen.

“Maximaal inzicht in de plannen met oude en zieke bomen die het veld moeten ruimen”

Kapvergunningen

Jan Groenestein: “Binnen GB Boombeheer hebben we ook een functie voor de boomwaardering. Gemeenten willen af van de werklast ten aanzien van kapvergunningen. Je ziet dan ook dat veel gemeenten overgaan tot het vaststellen van een lijst van waardevolle bomen voor de vaststelling van de zogenaamde Groene Kaart. Als men een boom wil kappen die op deze ‘Groene Kaart’ of ‘Lijst van waardevolle bomen’ staat, moet daarvoor een kapvergunning worden aangevraagd. Voor bomen die niet op die lijst staan hoeft dat



Gemeente Haren: pop-up van tekstballon met foto

niet. Is deze lijst eenmaal geproduceerd dan vergt het kapvergunningenbeleid veel minder werk. Het afhandelen van de overblijvende kapvergunning aanvragen kan snel en consistent uitgevoerd worden met GB Kapvergunning. Zo'n afhandeling kan nogal uitgebreid zijn en, zeker wanneer je een flink aantal bomen beheert, enorm tijdrovend. Als bij de uitvoering in de procedure iets mis gaat, stappen mensen tegenwoordig snel naar de rechter. Dit pakket vermindert de administratieve werklast en zorgt voor een juridisch waterdichte afronding. Met GB Kapvergunning kun je de belangen van de boom en de burgers afwegen tegen de waardering van de overlast of onveiligheid. De software bewaakt daarbij de stappen die genomen moeten worden en de correcte afhandeling van de kapvergunning."

Google-maps

De gemeente Haren maakt de communicatie met burgers over de bomen die op de kaplijst staan zeer transparant. De kijkers krijgen niet alleen een witte stip op de kaart, nee, ze worden zelf met name genoemd op Google-maps. Zo geeft de Groningse gemeente maximaal inzicht in de plannen met oude en zieke bomen die het veld moeten ruimen. In het kader van de zorgplicht controleren in Haren de wijkhoofden de gemeentelijke bomen op vitaliteit en stabiliteit. Wanneer ze bomen aantreffen die op deze punten gebreken vertonen, of soms

zelfs afgestorven zijn, verleent de gemeente een kapvergunning om te voorkomen dat deze bomen schade veroorzaken. Om de bevolking meer inzicht te geven waarom betreffende bomen gekapt worden is op de gemeentelijke internetpagina een speciale kaart geplaatst. Met een icoon duidt men elke boom of groep bomen aan die gekapt gaat worden. Wanneer men op het betreffende icoon klikt, verschijnt er een tekstballon met specifieke informatie over de boom. Bovendien is er een foto toegevoegd.

"Dit maakt communicatie met burgers over de bomen die op de kaplijst staan zeer transparant"

Vergunningsverlening

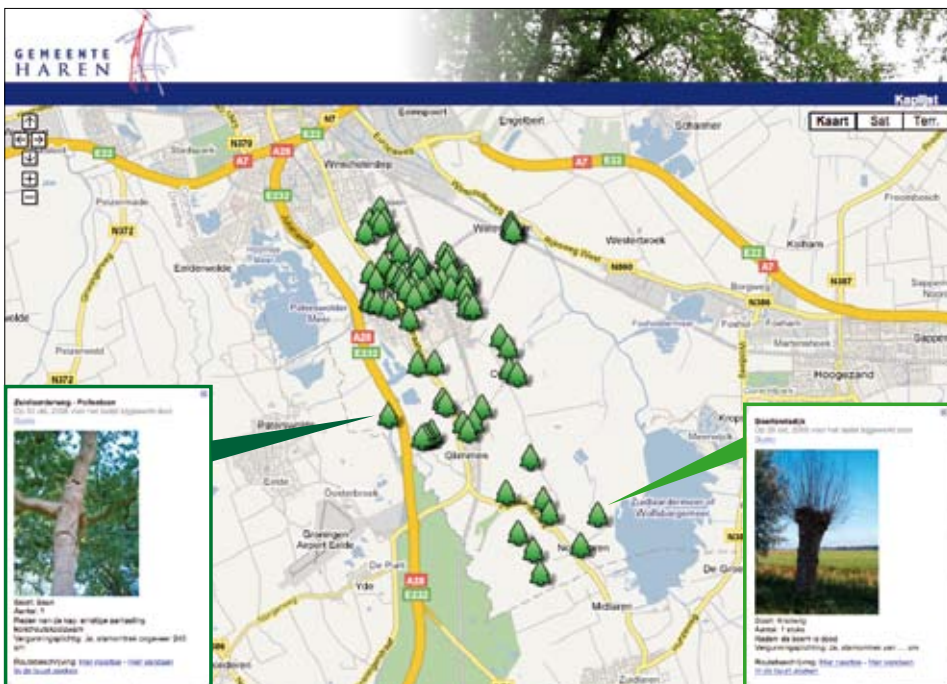
Op de speciale kaart, die gebruik maakt van Google-maps, staan in de gemeente Haren momenteel enkele tientallen plaatsen gemarkeerd, waar bomen staan waarvoor een kapvergunning is verleend. Zo wordt standaard het boomsoort en het aantal vermeld en geeft men naast bijvoorbeeld de stamomtrek ook de reden van de voorgenomen kap aan. Ook wordt aangegeven of het object vergunningplichtig is of niet. Gemeente Haren hanteert binnen de gemeentelijke verordening een grens

van 60 cm stamomtrek voor het al dan niet vergunningplichtig zijn. Guido Hummel is cultuurtechnisch ingenieur bij de afdeling Beheer Openbare Ruimte en Gebouwen van de gemeente Haren. Hij zegt hierover: "Op de kaplijst staan de zowel de bomen waarvoor een vergunning is verleend als de bomen die door middel van een melding gekapt mogen worden. Wanneer men door ons besluit meent door het verlenen van een kapvergunning in de belangen getroffen te zijn, kan men binnen zes weken daartegen een bezwaarschrift bij het college van burgemeester en wethouders indienen. De gemeente kapt voor het verstrijken van de bezwaartermijn geen bomen."

Publiceren

Guido Hummel vervolgt: "Wij plaatsen dus uitsluitend bomen die de gemeente van plan is te kappen via Google-maps op onze internetpagina. Bomen bij particulieren waarvoor een kapvergunning aangevraagd wordt, tref je hier dus niet op aan. De aanvragen daarvoor publiceren we in huis-aan-huisbladen en de vergunningen liggen ter inzage. Momenteel kun je de kaplijst van 2008 nog bekijken op onze speciale kaart. Na de zomervakantie starten we met de aanleg van de kaplijst 2009. Die publiceren we vervolgens in de herfst op internet, waarbij we in 2010 tot de daadwerkelijke kap overgaan. Met deze wijze van publiceren zijn we gestart omdat we in het verleden klachten kregen over de transparantie bij de gemeente over het kappen van bomen. Publiceren op internet ligt erg voor de hand vonden wij: het plaatsen van de informatie op Google-maps gaat vrij eenvoudig en was eigenlijk alleen maar een kwestie van uitproberen. In het verleden organiseerden we inloopavonden over de kaplijst. Hier was echter weinig animo voor. Volgens ons is internet een laagdrempelig medium en kunnen we inwoners op deze wijze goed informeren over de te kappen bomen.

Momenteel stellen we een lijst op van de monumentale bomen van de gemeente. Ook die informatie willen we via Google-maps op internet plaatsen. In principe geldt voor de meeste bomen op de een herplantplicht. Dit is echter niet altijd mogelijk omdat boven- en ondergrondse groeiomstandigheden soms slecht zijn. Wanneer de plaats van herinplanting afwijkt van de kapplaats, vermelden we dat niet specifiek op de kaart.



Gemeente Haren: overzichtkaart. U vindt de Harens oplossing van de publicatie van de kaplijst op <http://larchief.haren.nl/kaplijst2008.htm>