



Van bomen naar bossen

Het bosbeheer en -beleid van Natuurmonumenten geëvalueerd

— Paul Dirks en Nynke van der Ploeg

Lange tijd speelde de productie van hout een belangrijke rol bij het beheer van de bossen van Natuurmonumenten. Maar langzaam maar zeker veranderde het denken over de bossen bij de vereniging; de verwoestende stormen van 1972 en het uitbrengen van een eigen bosbeleidsnota in 1984 zijn daarin belangrijke momenten. Terugkijkend blijkt dat Natuurmonumenten een ontwikkeling heeft doorgemaakt van denken over bomen naar denken over bossen. Om deze ontwikkeling en de resultaten daarvan in beeld te brengen, heeft Natuurmonumenten het beleid en beheer van haar bossen van de afgelopen twintig jaar geëvalueerd. In de evaluatie zijn alle aspecten van het bosbeheer meegenomen. Dus niet alleen planten en dieren, maar ook financiën, cultuurhistorie en

recreatie. In dit artikel staan de natuurwaarden van de bossen centraal. Conclusie: onder invloed van het veranderende beheer ontwikkelen de natuurwaarden van de bossen zich positief, maar we zijn er nog lang niet.

Vereniging Natuurmonumenten heeft 28.000 ha bos in eigendom en beheer. Dat is ongeveer 8% van de totale bosoppervlakte in Nederland. De bossen van de vereniging zijn voor een groot deel relatief goed ontwikkelde bossen. In haar bosbeleid van 1984 heeft Natuurmonumenten dan ook gekozen het beheer daar waar het kan te richten op de natuurwaarden van de bossen. Destijds werd dat geformuleerd als werken aan 'bossen, waar natuurlijke processen een

rol kunnen spelen, die bestaan uit ter plaatse thuishorende bomen (inheems bos), waar veel dood hout en een gevarieerde structuur aanwezig is en waarin veel planten en dieren voorkomen'. Met deze doelstelling kwam ook de houtproductie op de achtergrond. Destijds was dat, ook voor Natuurmonumenten, een erg vooruitstrevende verandering van beleid. En nog steeds ligt daar een belangrijk verschil met veel andere bosbeheerders in Nederland, waar houtproductie vaak een onderdeel van de doelstelling is (geïntegreerd bosbeheer).

Het nieuwe bosbeleid betekende ook voor de beheerders van Natuurmonumenten een grote omslag. Zij moesten gaan denken in bossen en niet meer in bomen. Het proces dat sinds de

decemberstormen van 1972 sluimerde, kwam in een stroomversnelling. Om beheerders op te leiden voor hun 'nieuwe' taak, werden cursussen en studiereizen georganiseerd. Toch bleef het nog even wennen, zoals een beheerder in het kader van de evaluatie opmerkte: "In de jaren tachtig werd het beheer gericht op het vermeerderen van de hoeveelheid dood hout in het bos. Daar moesten we even aan wennen. Een grote hoeveelheid hout van een gekapte populierenlaan is toen eerst uit het bos verwijderd en enkele weken later moest het terug in het bos worden gedeponerd."

Wat was ons doel eigenlijk?

Al twintig jaar richt Natuurmonumenten haar bosbeheer dus op de ontwikkeling van meer natuurlijke bossen. Waar heeft dat toe geleid? Het beantwoorden van deze vraag bleek moeilijker dan gedacht. Zo zijn de in 1984 geformuleerde doelen niet goed toetsbaar volgens de maatstaven van nu. Het is dus moeilijk op basis daarvan te beoordelen wanneer we tevreden kunnen zijn. Bovendien bleek het moeilijk een beeld te schetsen van de ontwikkeling van de natuurwaarden. Monitoring lijkt nu zo vanzelfsprekend maar in het verleden zijn weinig systematische gegevens verzameld. De huidige situatie kunnen we goed in beeld brengen, maar er zijn vrijwel geen lange reeksen. We moesten dus aan de hand van momentopnamen proberen een beeld te schetsen. Dat was niet makkelijk, maar al met al is het toch gelukt om de kwalitatieve verandering van de bossen van Natuurmonumenten in beeld te brengen.

Kappen voor een natuurlijk bos

Het nieuwe bosbeleid van 1984 betekende niet meteen een einde aan de kapwerkzaamheden. Het omvormen van de bossen naar inheemse, structuurrijke bossen betekende en betekent veel werk. Met name de eerste jaren is veel aandacht besteed aan het terugdringen van soorten die zich snel en massaal uitbreiden, zoals douglas, Amerikaanse eik en Amerikaanse vogelkers. Deze invasieve soorten verdringen andere soorten en leiden uiteindelijk tot een lagere natuurwaarde. De afgelopen vijftien jaar is op die manier ruim 4500 ha actief omgevormd naar inheems bos. Dat betekent dat momenteel 2/3 van de bossen van Natuurmonumenten inheems te noemen is. Maar omvorming behelst meer. Ook dood hout, structuur en bodemdynamiek zijn van belang voor meer natuurlijke bossen.

Dood hout en meer leven

In natuurlijke Westeuropese bossen is 10-30% van de bovengrondse biomassa aanwezig als dood hout. Deze grote hoeveelheid is van groot belang voor het ecosysteem. Meer dan 1/3 van de biodiversiteit is afhankelijk van oude en dode bomen. Het vergroten van het aandeel dood hout was dan ook één van de speerpunten in de bosnota van 1984. Tot dan werd nog veel dood hout uit de bossen van Natuurmonumenten verwijderd. Dat beeld is inmiddels sterk veranderd. Natuurlijk is het bos twintig jaar ouder geworden. Maar behalve dit autonome proces zijn de beheerders zelf ook actief aan de slag gegaan. Werd vijftien jaar geleden bij het omvormingsbeheer vrijwel al het gekapte hout uit de bossen gehaald, momenteel laat de helft van de beheerders meer dan 5% van het gekapte hout achter in het bos, zie figuur 1. Bovendien maakt ook ongeveer de helft van de beheerders gebruik van methoden als het ringen of omduwen van bomen. Toch kan het nog beter. Veel hout dat werd achtergelaten was top- of takhout. Terwijl juist de dikke bomen van belang zijn voor de biodiversiteit. De toename van het dode hout in de bossen is ook af te lezen aan de positieve ontwikkeling die veel soorten doormaken, die gebonden of afhankelijk zijn van dood hout. Zo is bijvoorbeeld de uitgestorven gewaande mossoort

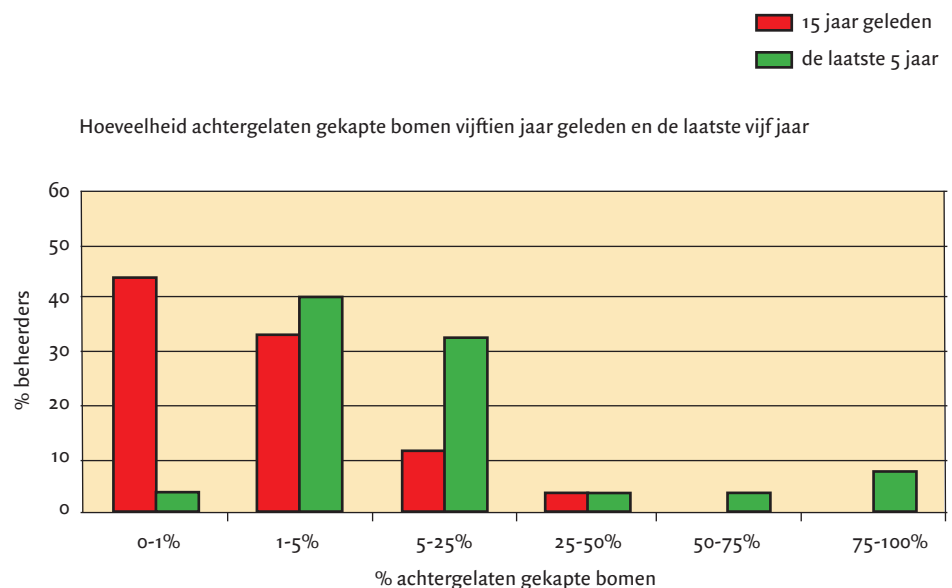
breed moerasvorkje recent op verschillende plekken op dikke dode bomen in Nationaal Park Veluwezoom en in het Deelerwoud (Veluwe) aangetroffen. Een vergelijkbare ontwikkeling is te zien bij de verschillende hollenbroeders, zoals de boomkruiper en zwarte specht. Deze soorten doen het in de bossen van Natuurmonumenten duidelijk beter dan de landelijke trend laat zien.

Licht brengen in de duisternis

Natuurlijke bossen zijn ook structuurrijke bossen. Lang hebben we geprobeerd met zo min mogelijk beheer een dergelijke situatie te bereiken. Maar in de Nederlandse situatie, met veel kleine gelijkjarige bossen, is een gebrek aan noodzakelijke processen als windworp, overstrooming en begrazing.

Een belangrijk gevolg van deze situatie is dat veel kleinere bossen donkerder zijn geworden door het sluiten van het kronendak. Lichtminnende soorten en soorten van open plekken of bosranden hebben het daardoor moeilijk. Zo is een lichte achteruitgang te constateren van bosmiernesten en de broedvogels van open plekken en bosranden (geelgorsgroep). Een ander goed voorbeeld is de kleine ijsvogelvlinder. Deze soort van open plekken en bospaden van vochtige loofbossen vertoont zowel landelijk als bij Natuurmonumenten een

FIGUUR 1 Hoeveelheid achtergelaten gekapte bomen vijftien jaar geleden en de laatste vijf jaar



dalende trend. Door meer ruimte te geven aan kamperfoelie, waarop de eitjes worden afgezet, kan deze negatieve trend worden doorbroken. Bij een project in het Leusveld (IJsselvallei), waar langs enkele bospaden inhammen zijn gekapt, werden een jaar later de meeste vlinders bij deze inhammen waargenomen.

Een ander gevolg van het ontbreken van dynamiek is dat, mede onder invloed van verzuring en vermesting, een dikke strooisellaag ontstaat. Voorbeelden van dergelijke processen zijn te vinden in bossen in Twente (Hoge Venterink) en Zuid Limburg (Genhoes). De soortenrijke vegetatie is hier voor een groot deel vervangen door braam. Uit een studie van onderzoeksinstituut Alterra in het Bergherbos (Montferland) bleek dat de typische 'oude bossoorten', zoals bosanemoon en dalkruid, zich alleen nog kunnen handhaven langs paden of op steilkanten en ontwortelingskluiten. Op deze plaatsen is nog kalere bodem aanwezig, zie figuur 2.

Met het inzicht in het belang van open plekken en dynamiek in bossen, is ook het beheer veranderd. Vijftien jaar geleden werd nog veel

gebruikt gemaakt van dunningen. Omdat inmiddels is gebleken dat bij dunning vaak weer een eenvormig bos ontstaat, wordt er minder gedund. Momenteel maakt meer dan 70% van de beheerders gebruik van groepenkap en actief bosrandenbeheer, zie figuur 3. Hierdoor ontstaat een grotere structuurvariatie in ruimte en tijd. Met name de lichtminnende soorten hebben hier profijt van. Een mooi resultaat laat het bosrandenbeheer in Grevenmaat (Twente) zien. Hier heeft de nagenoeg verdwenen zeldzame zoomvegetatie met berghertshooi en witte veldbies zich goed hersteld. Ook met soorten als donker wilgenroosje, brede wespenorchis en bosaardbei gaat het dankzij de maatregelen goed.

Ook het actief werken aan bodemverstoring werpt zijn vruchten af. Op de Stippelberg (Noord Brabant) en in het Voorsterbos (Noordoostpolder), waar veel bomen zijn omgeduwd, bouwen bijvoorbeeld de winterkoningjes hun nesten juist in de ontstane wortelkluiten.

Een ander belangrijk aandachtspunt de komende jaren is het beheer van de hellingbossen in Zuid-Limburg. Door het stopzetten van het voormalige hakhoutbeheer midden vorige eeuw is de karakteristieke flora gestaag achteruitgegaan. Sinds een jaar of twintig is weer een vorm van hakhoutbeheer ingezet. Hoewel voor een aantal soorten het herstelbeheer te laat is gekomen (bijvoorbeeld vogelnestje en bergnachtorchis in het Oombos), lijken andere soorten, zoals vliegenorchis en mannetjesorchis, zich te herstellen.

Externe invloeden op interne resultaten

Belangrijk is, tenslotte, dat de ontwikkeling van de bossen niet alleen afhankelijk is van het directe beheer. Met name externe factoren als verdroging, verzuring, vermesting en versnippering hebben nog steeds een grote negatieve invloed. De gevolgen van verdroging zijn in vrijwel alle (grond)waterafhankelijke bostypen te merken. De flora en vegetatie van deze bossen staat hierdoor, ondanks alle beheerinspanning, onder grote druk. Karakteristieke vegetaties verdwijnen en maken plaats voor sterk ver-

FIGUUR 2 De verspreiding van dalkruid in het Bergherbos (Bron: Bijlsma 2001)



© KINA / Natuurmonumenten (Weenderbos)

ruigde situaties. Uit een onderzoek op Hackfort (Gelderland) blijkt dat tussen 1980 en 1997 typische broekbossoorten en lichtminnende soorten, zoals zwarte bes, ruwe smele en groot springzaad, zijn afgenomen en plaats hebben gemaakt voor soorten die duiden op verdroging en eutrofiëring, zoals braam en adelaarsvaren. Vergelijkbare ontwikkelingen zijn onder andere ook in Twente waargenomen.

De gevolgen van vermessing zijn aan de randen van veel voedselarme droge bossen waar te nemen. De vegetatie van schrale bosranden heeft hier, onder invloed van de vermessing vanuit landbouwgebieden, plaats gemaakt voor een zone met dominantie van braam, stekelvaren en grassen. Slechts daar waar een jaarlijkse afvoer van strooisel plaats vindt door wind of maaien, kan de schrale zoomvegetatie zich handhaven. Ook voor mycorrhizapaddestoelen zijn de gevolgen van verdroging en vermessing duidelijk. Met name in bossen op voedselarme bodems is een zeer sterke achteruitgang te constateren.

Er zijn echter ook positieve ontwikkelingen, zoals de landelijk verbeterde situatie van op

schors groeiende mossoorten. Door de verbeterde luchtkwaliteit worden zeldzaam geworden haarmutssoorten en kroesmossoorten weer in verschillende bosgebieden gevonden. Versnippering, ten slotte, beperkt veelal de mogelijkheden voor migratie, het optreden van natuurlijke landschapsvormende processen als begrazing, overstroming en hoge grondwaterstanden en het herstel van verdroging, verzuuring en vermessing. Voor behoud en herstel van natuurwaarden is het belangrijk dat de invloed van deze factoren wordt gereduceerd en grotere eenheden natuur worden gevormd.

Leren en verder werken

Al met al kunnen we constateren dat het in 1984 ingezette beheer een positief effect heeft op de bossen. De hoeveelheid dood hout is toegenomen, een groot deel van de bossen met uitheemse, invasieve boomsoorten is omgevormd en met name de laatste jaren is er meer aandacht voor de bosstructuur. Toch zijn we er nog lang niet. De soortenrijkdom in onze bossen is, vergeleken met bossen elders in Europa, nog laag. Enerzijds heeft dit natuurlijk

te maken met de betrekkelijk jonge leeftijd van de bossen, maar ook het tekort aan structuurvariatie is hier debet aan. Een niets doen beheer in bossen blijkt vaak niet datgene op te leveren als twintig jaar geleden werd gedacht. Op veel plaatsen zal het bosbeheer dan ook de nodige aandacht blijven vragen. Bovendien staan veel soorten, met name die van schrale, vochtige omstandigheden, onder grote druk. Voor deze soorten is het van groot belang te blijven werken aan het tegengaan van verdroging, verzuuring en vermessing.

Met behulp van de uitkomsten van deze evaluatie zal Natuurmonumenten haar huidige beleid en beheer kritisch bekijken en bijstellen. Leren van het verleden om zo te werken aan de toekomst van de bossen. ♦

Paul Dirks en Nynke van der Ploeg
Afdeling Kwaliteitszorg Natuurbeheer
Vereniging Natuurmonumenten.



FIGUUR 3 Gebruik van groepenkap door de bosbeheerders van Natuurmonumenten vijftien jaar geleden en nu.

