

“Trees for Travel”, een particulier initiatief om broeikasgassen te compenseren

Reist u ook klimaatvriendelijk?

Wilt u de volgende keer dat u vliegt blijven bijdragen aan de versterking van het broeikaseffect terwijl u weet dat dit niet nodig is? Dan kunt u beter dit verhaal niet lezen.

Mensen houden nu eenmaal van reizen. Nederlanders vormen daar geen uitzondering op. Voor (vlieg) reizen is nog altijd fossiele brandstof nodig. De verbranding ervan zorgt voor de uitstoot van CO₂ en andere broeikasgassen die bijdragen aan de versterking van het broeikaseffect. Het klimaat kan hierdoor ernstig verstoord raken. Het bestaan van dit gevaar is in wetenschappelijke kringen inmiddels onomstreden en slechts politici en ondernemers wensen nog twijfels te uiten. Minder vliegen levert de beste oplossing.

Moet er toch worden gevlogen, dan moet de CO₂ zo snel mogelijk weer uit de atmosfeer worden gehaald. Aanleg van nieuw bos is daar een zeer effectief middel voor. Trees for Travel biedt die mogelijkheid sinds 2001 voor zowel zakelijke als voor vakantie-reizen. Inmiddels is op deze wijze al circa 300 hectare bos gerealiseerd in Ecuador en Oeganda. Het ministerie van VROM, Staatbosbeheer en Nuon zijn enkele van de bekendste deelnemers (dvw gebruikers).

Klimaatcertificaten

Trees for Travel is een Nederlands particulier initiatief. De or-

ganisatie stelt reizigers in de gelegenheid om klimaatcertificaten te kopen. Deze klimaatcertificaten staan borg voor de extra opslag van CO₂ in bos, waarbij de hoeveelheid opgeslagen CO₂ minimaal overeenkomt met de tijdens de reis uitgestoten hoeveelheid CO₂ en andere broeikasgassen, omgerekend in CO₂-equivalenten. Daarnaast wil de Stichting Trees for Travel mensen bewust maken van de consequenties die hun reizen hebben voor het milieu.

De Stichting Trees for Travel is in 2001 begonnen met het benaderen van bedrijven en organisaties voor het zakelijk vliegen. In 2003 volgden de vakantie-reizen. Cruciaal voor Trees for Travel en haar afnemers is dat de broeikasgassen binnen een jaar na uitstoot zijn gecompenseerd. Dit is een uitloeijsel van het Klimaatakkoord van Kyoto. Daarin is afgesproken dat bij het toepassen van sinks (opslagputten), zoals bossen, de uitgestoten broeikasgassen binnen een jaar weer moeten zijn vastgelegd. In geval van bosaanplant is dit lastig te realiseren. Jonge aanplant zal in plaats van CO₂ opnemen, dit eerder uitstoten, als gevolg van het roeren in een bodem die rijk is aan organische stof. De daarop volgende jaren zal het bos jaarlijks juist vele tonnen CO₂ opnemen en vastleggen. CO₂-vastlegging kun je dus alleen garanderen als je beschikt over groeiend bos, dat voldoet aan de uitgangspunten van Kyoto. Volgende reden voor Trees for Travel om naar dit soort bossen op zoek te gaan. Als deze bossen worden gecertificeerd op

CO₂-vastlegging door een erkende certificeerder, kan vervolgens Trees for Travel deze zogeheten CO₂-credits aanschaffen. De beseigenaren moeten vervolgens deze gelden gebruiken voor de uitbreiding van hun bosareaal. In Nederland zijn dit alleen de bossen die met financiële steun van de Stichting Face zijn aangeplant. In iets mindere mate geldt hetzelfde voor bossen in Oost Europa en ontwikkelingslanden. Zodra de bossen gefinancierd door het Nationaal Groenfonds zijn gecertificeerd voor CO₂-vastlegging zullen zij hier ook aan voldoen.

Richtlijnen

In samenwerking met Wageningen Universiteit zijn criteria ontwikkeld waaraan de bosprojecten en dus de CO₂-certificering dienen te voldoen. Hierbij zijn de richtlijnen gevolgd zoals gehanteerd door de Fédération Internationale Pour L'isolement de Carbone. De richtlijnen zijn ontwikkeld door de Koolstofvastlegging onderzoeksgroep van het instituut voor ecologie en bronbeheer van de universiteit van Edinburgh.

Voor een zo groot mogelijke CO₂-vastlegging is de instandhouding van het gerealiseerde bossysteem essentieel. Dit heeft een sterke relatie met de groeiplaats, de gebruikte houtsoorten, de wijze van bosteelt en de betrokkenheid van de beseigenaar en de lokale bevolking. Trees for Travel heeft mede daarom ook als eis dat de vastgelegde CO₂ afkomstig moet zijn uit bossen die voldoen aan de FSC-criteria

*Boomsorten die horen bij de
groeiplaatsomstandigheden leggen
de meeste CO₂ vast. Bron: stichting
Face*

voor duurzaam bosbeheer. Het gaat overigens niet alleen om de aanleg van nieuw bos. Herstel van gedegradeerd bos en bescherming van bos kunnen ook zeer effectief zijn bij het vastleggen van CO₂. Echter, besluitvorming over de wijze waarop bosbescherming kan en mag meetellen wordt door de klimaatonderhandelaars vooruit geschoven. Het knelpunt ligt bij de mate waarin aangetoond kan worden dat bosbehoud op de ene plaats niet leidt tot bosvernietiging elders.

Stichting Face was de eerste organisatie die aan de criteria van Trees for Travel kon voldoen. De ontwikkelde criteria zijn dan ook mede op basis van hun ervaringen van meer dan 10 jaar aanleg en beheer van broeikasbossen zijn. Het overgrote deel van deze credits is afkomstig van projecten uit ontwikkelingslanden. Trees for Travel is momenteel actief met het adviseren van andere bosbouworganisaties hoe hun bossystemen zodanig in te richten, dat ook zij in aanmerking kunnen komen voor CO₂-certificering. Voor Nederland verricht het Nationaal Groenfonds deze taak, zodat Trees for Travel haar advieswerk richt op bedrijven die in het buitenland actief zijn.

Bepalen van de uitstoot

Trees for Travel schaft uiteindelijk de CO₂-credits aan om de uitstoot van haar klanten mee te kunnen compenseren. Om deze te kunnen bepalen is eveneens een methodiek ontwikkeld. De CO₂-emissie van een vliegtuig is op zich heel simpel te bepalen. Net als bij een auto is bekend hoeveel brandstof (kerosine) er



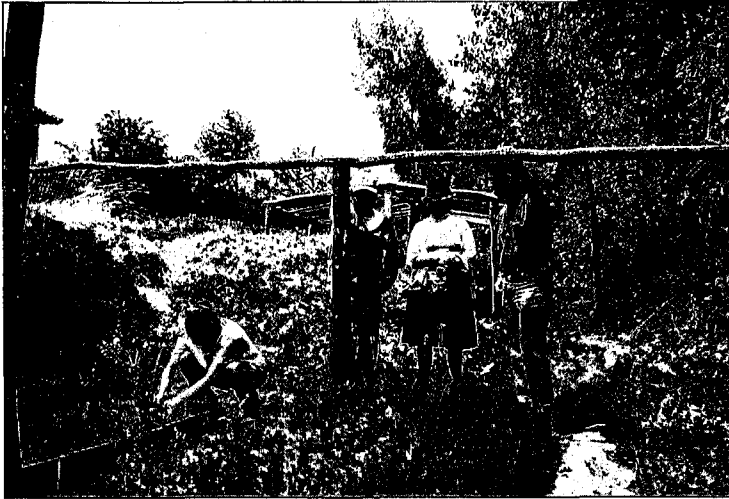
jaarlijks wordt getankt evenals de afgelegde afstand. Dit gedeeld door de koolstofinhoud van de kerosine, levert de CO₂-emissie op van een bepaald vliegtuigtype. Dit kan theoretisch worden omgeslagen per passagier als de bezettingsgraad bekend is. Een van de complicerende factoren is dat andere gassen een minstens zo sterk effect hebben op de broeikaslaag als de CO₂, maar dat bij deze stoffen er geen directe relatie is met de hoeveelheid gebruikte brandstof. Verder is het lastig om tot standaardcijfers te komen omdat eenzelfde vlucht niet automatisch met eenzelfde vliegtuigtype wordt gevlogen, deze niet standaard voorzien is van dezelfde motoren met eenzelfde onderhoudsgraad per toestel. Ook het al dan niet maken van tussenstops speelt mee evenals het vliegen met de wind mee of tegen. Nog afgezien van het feit dat weinig bedrijven of consumenten de gevlogen afstanden bijhoudt. Het advies van deskundigen uit de reis- en milieusector was dan ook, houd het simpel, maar zorg wel dat het klopt. Op basis van de vele meetgegevens en rapporten over vliegen en brandstofgebruik is in samenwerking met de Universiteit

Utrecht een model gemaakt, dat is gebaseerd op de frequentie van vliegtrips van en naar Nederland. Hieruit kwam een grote gelijkmatigheid naar voren tussen bestemmingsregio en de uitstoot van alle broeikasgassen, omgerekend in CO₂-equivalenten (de effecten van alle broeikasgassen omgerekend naar die van CO₂). Dit model kent nu drie bestemmingszones met uniforme emissies, die zijn gebaseerd op de berekende gemiddelden. Dit model is vervolgens getoetst door het RIVM.

Wie nu een reis wil compenseren via Trees for Travel kan, net als bij de TPG-Post, direct aflezen welk tarief hoort bij welke zone. De zones zijn retourvluchten:

- binnen Europa,
- naar de aangrenzende continenten,
- naar Zuid Amerika, Zuidoost Azië en Oceanië.

De overeenkomstige CO₂-compensatie binnen die zone is dekkend voor de totaliteit van de emissie van alle broeikasgassen, omgerekend in CO₂-equivalenten, van alle vluchten. Hiermee wordt ook tegemoet gekomen aan de bewustwordingscomponent van Trees for Travel. Im-



Betrokkenheid van de lokale instanties en de lokale bevolking is essentieel voor het welslagen van de CO₂-vastlegging. Bron: stichting Face

mers, je betaalt net zoveel extra voor je vlucht naar Brussel, als voor je vlucht naar Athene.

Afwachten of meedoen?

Omdat de klimaatdiscussie nog steeds voortduurt zonder knopen door te hakken over methoden en criteria, vertegenwoordigen de CO₂-certificaten die Trees for Travel² aanschaf nog geen verhandelbare credits. Bedrijven denken bedrijfseconomisch en zullen weinig overbodige vlieg-reizen maken. Een bedrijf (of organisatie) doet mee met Trees for Travel om daadwerkelijk iets te doen aan de gevolgen van de toename van de CO₂-concentratie in de atmosfeer en niet om er zelf beter van te worden. Consumenten realiseren zich dat ze door te gaan vliegen het milieu niet dienen, maar als ze besluiten om toch naar een verre bestemming te gaan, kunnen in ieder geval de uitgestoten broeikasgassen laten recyclen tot bruikbare zuurstof (O₂). Waarbij het gevoel een bijdrage te leveren aan het herstel van natuur en het

zorgen voor werkgelegenheid in ontwikkelingslanden belangrijke bijkomstigheden zijn. Gelukkig zijn er veel bedrijven en organisaties in Nederland die deze mentaliteit van 'Geen woorden, maar daden' onderschrijven en hun verantwoordelijkheid willen en durven te nemen.

Hoe het werkt

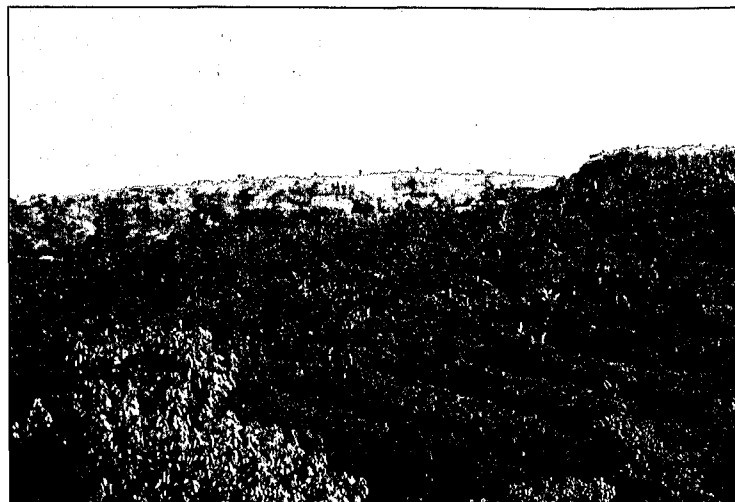
Voor de compensatie van zakelijke vluchten gedurende één jaar sluit een bedrijf of organisatie een contract af met Trees for Travel. De hoeveelheid CO₂ wordt berekend door de vluchten van het

voorafgaande jaar als uitgangspunt te nemen. Omdat er bij voorkeur een overeenkomst wordt aangegaan voor drie jaar, vindt het volgende jaar de vereffening plaats als er meer of minder is gevlogen. Op deze wijze kan Trees for Travel weer meerjarige verplichtingen aangaan met de initiatiefnemers van bosprojecten.

De deelnemende organisaties ontvangen een deelnemersbewijs waarop de hoeveelheden CO₂ worden vermeld. De gegevens kunnen zij gebruiken voor bijvoorbeeld hun milieuverslaglegging. Na het horen van de relatief lage prijs 11,20 per ton CO₂-equivalenten (ex BTW) is inmiddels een groot aantal bedrijven en organisaties toegetreden als deelnemer. Dit komt neer op 17 euro voor de compensatie van een retourvlucht binnen Europa. Consumenten kunnen zich aanmelden via de website:

www.treesfortravel.nl.

Na het intypen van de bestemming is direct bekend hoe groot de benodigde compensatie is en



In Uganda beginnen de boompjes al te groeien om later de uitgestoten broeikasgassen van vliegtuigen op te nemen. Bron: stichting Face

welke kosten erbij horen. Vervolgens kan de aanvrager bepalen of hij/zij dit wil gaan compenseren. Ook hier groeit het aantal deelnemers nog dagelijks.

Niet bij vliegen alleen

Op verzoek van haar deelnemers heeft Trees for Travel de mogelijkheden uitgebreid voor compensatie van het gebruik van aardgas en elektriciteit en van auto-bus en treinkilometers. Op deze wijze kunnen bedrijven echt klimaatneutraal worden. De eerste bedrijven hebben dit al in hun milieujaarverslag vermeld.

In vorige nummers van dit blad is al aangegeven waar de kansen liggen voor bosbeheerders en grondeigenaren om nieuw bos te realiseren. Het doel van Trees for Travel is dat er meer bos komt en blijft behouden om extra CO₂ uit de atmosfeer op te nemen. Aan de eigenaren de taak om zorg te dragen voor een adequate financiering van de bosaanplant of het bosherstel. Trees for Travel kan de afzet garanderen van één van de bosproducten, vastgelegde CO₂. Binnen Nederland is het Nationaal Groenfonds actief voor de realisatie van broeikasbossen. Zodra deze zijn gecertificeerd voor CO₂-vastlegging, zou Trees for Travel kunnen gaan optreden als afnemer hiervan en op deze wijze de financieringsmogelijkheden verruimen. Investeerder in buitenlandse bossen moeten zelf in hun financieringsplan de CO₂ opbrengsten meenemen. U heeft het verhaal uitgelezen. Wij zijn benieuwd hoe u de vraag uit de eerste zin beantwoordt.

Kwaliteitsborging

Het Trees for Travel programma kent verschillende vormen en momenten van kwaliteitsborging. De kwaliteitsborging maakt een essentieel onderdeel uit van het programma.

- Het Rijksinstituut voor Volks-

De bosprojecten

Trees for Travel werkte in de beginfase alleen samen met Stichting Face (Forests Absorbing Carbon dioxide Emission). De bosprojecten van deze Nederlandse organisatie zijn gesitueerd in Nederland, Oost-Europa, Afrika, Azië en Latijns Amerika. Het gaat om duurzame bossystemen, die de groeiplaats niet uitputten en waarvan de gebruikers/eigenaren kunnen blijven oogsten. Face doet dit op basis van de meest actuele inzichten van de klimaatdiscussie en -politiek en door te investeren in duurzame bosbouw. Face doet dit in samenwerking met de lokale bevolking en overheden en met bossystemen die zijn aangepast aan de lokale omstandigheden. In de regel worden zoveel mogelijk inheemse boomsoorten toegepast. Een oorspronkelijk eco-systeem zal immers op de lange termijn altijd de meeste CO₂ vastleggen.

Het is overigens een misverstand dat in dergelijke bossystemen geen ingrepen plaats mogen vinden. Dunning en oogst moeten mogelijk blijven, want dit kan de groei, lees CO₂ vastlegging bevorderen, en is noodzakelijk voor een economisch bosbeheer. Van CO₂ gelden alleen kan een bos niet groeien. Uiteraard betekent het wel dat in het jaar van dunning of kap er minder CO₂ wordt vastgelegd, of zelfs vrijkomt. De certificeerder neemt dit mee in de jaarlijkse certificering voor CO₂ vastlegging.

De inkomsten gebruikt Face voor de uitbreiding van de projecten, waardoor nog meer CO₂ kan worden vastgelegd, lokaal bos en -behoud wordt bevorderd, en de sociale en economische omstandigheden worden verbeterd. Face laat de genummerde CO₂-certificaten die zijn afgegeven door de certificeerder registreren bij Triodos Climate Clearing House.

gezondheid en Milieuhygiëne (RIVM) heeft de berekeningen gecontroleerd, die zijn uitgevoerd om de benodigde CO₂ vast te stellen om een vliegreis te compenseren.

- Erkende certificeerders certificeren de bosprojecten op CO₂-vastlegging en duurzaamheid. Face heeft hiervoor SGS (Société Générale de Surveillance) ingeschakeld. SGS heeft de vastgelegde hoeveelheid CO₂ gecontroleerd en hiervoor "certificates of carbon offset verification" (COV) afgegeven. Voor deze verificatie baseert SGS zich op de uitkomsten van de klimaatdiscussie in Kyoto. Onder andere wordt veel waarde gehecht aan de additionaliteit. Met andere woorden: had dit bos er op deze manier ook zo uitgezien zonder CO₂-doelstelling en financiering. Daarnaast

toets SGS de bosprojecten ook aan de criteria voor duurzaam bosbeheer FSC ("Forest Stewardship Council"). De keuze voor SGS als eerste certificeerder is door Face gemaakt omdat SGS op dat moment de meeste ervaring had bij het certificeren van bosprojecten ten behoeve van CO₂-vastlegging. Overigens zijn de criteria voor FSC en CO₂-vastlegging voor een belangrijk deel overlappend.

ir. Kees de Lange is bestuurslid van Trees for Travel.

ing. Sjaak de Ligt is programmamanager van Trees for Travel
Trees for Travel - Postbus 122
7300 AC Apeldoorn
055 576 84 39 / 055 578 56 83
info@treesfortravel.nl
www.treesfortravel.nl