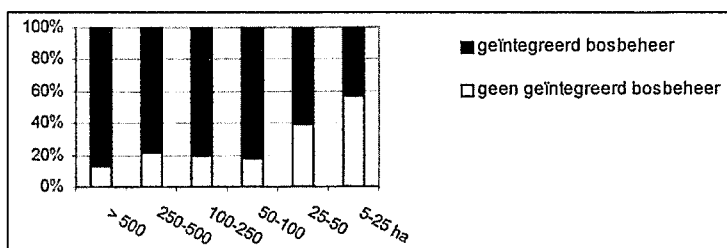


## Geïntegreerd Bosbeheer tussen droom en daad

Ruim tien jaar geleden introduceerden Klingen en Sevenster de term geïntegreerd bosbeheer in Nederland. Dat bleek een schot in de roos, want het begrip wekte veel belangstelling bij beheerders, beleidsmakers en onderzoekers. In opmerkelijke eensgezindheid ging men aan de slag om de invoering van de nieuwe beheervorm tot een succes te maken. Inmiddels is er veel gezegd, geschreven en gedaan onder het banier van geïntegreerd bosbeheer. Uit recent onderzoek blijkt dat tweederde van de bosbeheerders vindt dat zij geïntegreerd bosbeheer toepassen. Maar hoe doen ze dat dan en wat zijn de effecten? Zijn we op de goede weg of moeten we bijsturen? Tijd om de balans op te maken!

Het bewuste onderzoek vond plaats in opdracht van de directie Wetenschap en Kennisoverdracht van het ministerie van LNV als onderdeel van het programma Bosonderzoek. In totaal hebben 413 respondenten effectief meegewerkt aan een uitgebreide schriftelijke enquête en zijn nog eens 23 beheerders mondeling geïnterviewd in hun bos. Met een respons van 47% en een goede spreiding over de categorieën beheerders geeft het onderzoek een representatief beeld voor al het Nederlandse bos in bezittingen groter dan 5 ha. De belangrijkste uitkomsten en discussiepunten leggen we hierbij aan u voor.



Figuur 1: Toepassing van geïntegreerd bosbeheer door respondenten, per grootteklasse

### Een succesverhaal?

Op het eerste gezicht is de invoering van geïntegreerd bosbeheer succesvol verlopen. Tweederde van de respondenten geeft aan dat zij geïntegreerd bosbeheer uitvoeren, waarbij opvalt dat Staatsbosbeheer en de natuurbeschermingsorganisaties hoog scoren. Verder blijkt dat hoe groter het bezit is, des te hoger het percentage dat geïntegreerd bosbeheer toepast. Het grootste deel van het Nederlandse bos wordt dus naar eigen zeggen geïntegreerd beheerd (ruim 80% van de respondenten in de grootteklassen vanaf 50 ha, zie figuur 1). De invulling van het begrip blijkt echter nogal te verschillen en wordt in de praktijk ruim opgevat. Slechts een beperkt aantal beheerders brengt de integratie van houtproductie, natuur en recreatie ook daadwerkelijk in praktijk. Met name gemeenten en natuurbeschermingsorganisaties laten houtproductie vaak weg. Particuliere beheerders, vooral op de grotere bezittingen, kiezen meestal voor de combinatie van natuur en houtproductie. Over de hele linie wordt de recreatiefunctie in veel gevallen geacht 'mee te liften' met de andere functies.

Als belangrijkste kenmerken van geïntegreerd bosbeheer noemen de beheerders:

- het samengaan van de functies houtproductie, natuur en recreatie;
- het sturen in natuurlijke processen;
- gevarieerde bosstructuur, open en dichte plekken;
- meer menging, meer leeftijdsverschillen;
- veel inheemse soorten en meer aandacht voor dood hout.

Men weet dus goed waar het bij geïntegreerd bosbeheer in theorie om gaat.

Bovendien is bijna 90% van de beheerders die geïntegreerd bosbeheer toepassen, van mening dat het een beheervorm is voor de lange termijn en geen modegril (van de groep niet-geïntegreerd bosbeheer is 50% deze mening toegedaan). Men vindt ook dat het beheer hierdoor uitdagender en interessanter is geworden. Verder geven zij overwegend positieve punten aan zoals:

- hogere belevings- en natuurwaarden;
- meer variatie in het bos en stabielere bos;
- minder kosten en risico's door minder planten;

- meer begrip voor het bosbeheer bij het publiek.

Er worden ook negatieve punten genoemd die vooral te maken hebben met het feit dat geïntegreerd bosbeheer meer kennis, ervaring, tijd (en dus geld) vraagt.

Onze conclusie is dat de introductie van het begrip geïntegreerd bosbeheer in de beroepspraktijk goed is geslaagd. De interpretatie en de invulling als praktische beheervorm lopen echter sterk uiteen. We gaan daarom nog wat dieper op het begrip in.

### De definitiekwestie

Voor de schriftelijke enquête is een eenvoudige werkdefinitie van geïntegreerd bosbeheer gebruikt om beheerders zo min mogelijk te sturen in de invulling van het begrip. "Geïntegreerd bosbeheer is gericht op het optimaal samengaan van de functies houtproductie én natuur én recreatie". Op basis van deze definitie geven de meeste beheerders aan dat ze geïntegreerd bosbeheer toepassen. Uit de overige antwoorden blijkt echter dat het begrip dusdanig breed wordt opgevat dat het voor iedereen iets anders kan betekenen. Voor een goede analyse van de beheerpraktijk is dus een nauwkeuriger definitie en scherpere afbakening nodig. Wij hebben de definitie uit het nieuwe boek "Geïnte-

greerd Bosbeheer" (Van der Jagt et al., 2000) genomen als uitgangspunt voor verdere afbakening. (zie kader)

"Geïntegreerd bosbeheer is er op gericht om in een bos zowel natuur, bosbeleving als houtproductie tot hun recht te laten komen. De beheermaatregelen sluiten zoveel mogelijk aan op spontane processen en zijn bedoeld om de functies van het bos integraal te verbeteren of daarin een beter evenwicht te brengen. Door een actief beheer ontstaat een aantrekkelijk en naar soorten en leeftijden gemengd bos. Het bos heeft een aanzienlijk deel inheemse boomsoorten, kwaliteitsstammen, dode bomen en een gevarieerde bosstructuur."

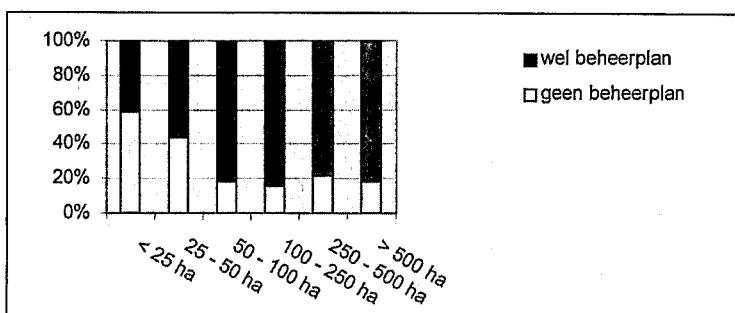
In deze definitie hebben de functies houtproductie, natuur en recreatie ieder expliciet een rol. De nadruk per functie kan verschillen, maar wil er sprake zijn van geïntegreerd bosbeheer dan moeten de beheermaatregelen alle drie de functies aansturen. Op basis van deze strikte definitie concluderen we dat slechts een klein deel van de beheerders hieraan voldoet. Juist het meest onderscheidende kenmerk van de beheervorm, de integratie van functies, komt dus nog niet goed uit de verf.

Een tweede kenmerk is de doel-

gerichtheid. De definitie gaat expliciet uit van actief beheer met een doel voor ogen, inclusief de terreinkenmerken die gerealiseerd moeten worden. Om geïntegreerd bosbeheer goed in praktijk te brengen is volgens ons dus een planmatige aanpak noodzakelijk. In feite is dit een voorwaarde voor de professionele toepassing van elke serieuze beheervorm. Uit ons onderzoek blijkt dat relatief veel beheerders (bijna 80%) die geïntegreerd bosbeheer zeggen toe te passen, beschikken over een beheervisie of beheerplan. Voor de groep niet-geïntegreerd bosbeheer is dit slechts 50%. Er blijkt een duidelijke relatie met de grootteklasse van het bezit (zie figuur 2) en de beheerderscategorie: 60% van de beheerders met minder dan 25 ha en ruim de helft van de particulieren die zelf hun bos beheren heeft geen beheerplan. Er valt dus nog heel wat nuttig werk te verrichten om met name bij de kleine particuliere eigenaren de professionele toepassing van geïntegreerd bosbeheer te versterken. We pleiten niet voor gedetailleerde beheerplannen, wel voor het goed vastleggen van doelen en beheerbeslissingen zodat je er later op terug kunt vallen (evaluatie, instructie, leereffect).

### Schaal, streefdoel en terreinkenmerken

Het aspect schaal komt in de definitie niet voor, maar dit is volgens ons wel een belangrijk discussiepunt. Sommige beheerders zijn van mening dat geïntegreerd bosbeheer niet per se op perceelsniveau maar ook op het niveau van de hele beheereenheid beschouwd kan worden. Dat betekent dat naar hun oordeel ook monoculturen die naast elkaar voorkomen acceptabel zijn en dat de afwisseling tussen de percelen dan voldoende is voor



Figuur 2: Aanwezigheid van een beheerplan bij respondenten, per grootteklasse

beleving en natuurwaarden. Wij gaan uit van de striktere opvatting dat integratie van functies binnen geïntegreerd bosbeheer op per- ceelsniveau moet plaatsvinden. In beide gevallen blijf je echter met vragen van afbakening qua schaal zitten, zoals tussen groepsgewijze menging en vlak- tegewijze monocultuur. Dit geeft al aan dat de definitie van geïnte- greerd bosbeheer nog niet in alle aspecten is uitgekristalliseerd.

Als aanzet tot meer duidelijkheid over de operationele aspecten van geïntegreerd bosbeheer hebben we in ons onderzoek ge- keken naar het veronderstelde einddoel op lange termijn en de daarbij behorende terreinken- merken. Omdat we ook wilden vaststellen in hoeverre de praktijk van geïntegreerd bosbeheer overeenkomt met wat de rijks- overheid hiermee voor ogen heeft, zijn we uitgegaan van de subsidieregeling Natuurbeheer van het Programma Beheer. Deze regeling biedt beheerders een keuze uit drie doelpakketten voor bos, waarvan het 'pluspak- ket' (bos met verhoogde natuur- waarden) naar onze mening een goed beeld geeft van het uitein- delijke streefdoel van de overheid voor geïntegreerd bosbeheer. Bij dit doelpakket horen de volgende criteria voor de belangrijkste ter- reinkenmerken: (zie kader)

- minimaal 70% van de oppervlakte is bezet met inheemse boomsoorten;
- minimaal 50% van de oppervlakte bestaat uit gemengd bos;
- verjongingsvlakten beslaan maximaal 2 ha;
- stukken met meer dan 80% uitheemse soorten beslaan maximaal 2 ha;
- ten minste 70% van de oppervlakte bevat per hectare minstens 4 dode bomen (staand en/of liggend, dikker dan 30 cm dbh).

Deze criteria zijn tot stand geko- men in goede samenspraak tus- sen de overheid en de bosbouw- sector en hebben een breed draagvlak bij eigenaren en be- heerders. Daarom gaan we ervan uit dat ze in de praktijk ook rich- tinggevend zullen zijn voor de operationalisering van geïnte- greerd bosbeheer op het niveau van terreinkenmerken (soortensa- menstelling, menging en schaal). Overigens hoeft het bos niet met- een en ook niet volledig aan de criteria te voldoen: er zijn omvor- mingspakketten geformuleerd om stapsgewijs naar het doel toe te werken. Deze optie in de sub- sidiereregeling Natuurbeheer komt ook prima overeen met de bena- dering van geïntegreerd bosbe- heer om zoveel mogelijk aan te sluiten op spontane processen.

De genoemde discussiepunten zijn mede richtinggevend ge- weest voor ons onderzoek, waar- bij de beleidsmatige aspecten een belangrijke rol speelden. Op grond hiervan hebben we de vol- gende basisregels voor geïnte- greerd bosbeheer afgeleid:

- alle drie de functies worden aangestuurd;
- er wordt een planmatige aan- pak gevolgd;
- integratie vindt plaats op per- ceelsniveau;
- er is een streefdoel voor de lange termijn;
- er wordt gestuurd op terrein- kenmerken;

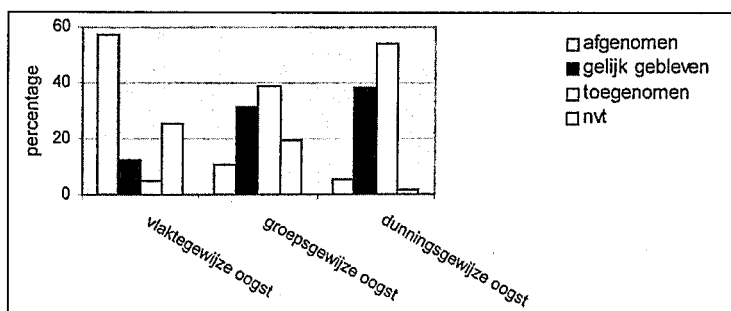
- er wordt stapsgewijs naar het doel toegewerkt.

We zijn ons ervan bewust dat over de concrete invulling van deze principes verschillend ge- dacht wordt. Daarom pleiten we ervoor dat deze discussie binnen de bosbouwsector verder ge- voerd wordt, zodat er een breder gedragen visie op de operatione- le criteria voor geïntegreerd bos- beheer kan ontstaan.

### Effecten in de praktijk

De veranderingen van de laatste tien jaar in het Nederlandse bos kunnen niet zomaar toegeschre- ven worden aan de invoering van geïntegreerd bosbeheer. Het ouder worden van het bos en het wegvallen van de herplantsub- sidie (vanaf 1994) hebben on- getwijfeld ook op zichzelf invloed gehad op de beslissingen van beheerders. Doordat alle ont- wikkelingen in dezelfde richting wezen gaan we ervan uit dat de invoering en toepassing van geïntegreerd bosbeheer hier- door op zijn minst een extra duw in de goede richting heeft gekre- gen.

Uit de antwoorden van respon- denten blijkt in elk geval dat de kleinschalige, natuurvolgende aanpak duidelijk tot uiting komt in het bosbeheer. De vlaktegewijze oogst is sterk teruggelopen (zie fi- guur 3) en het onderscheid tus- sen eindkap en dunning is groten- deels verdwenen. Er wordt over de hele linie meer gebruik ge-



Figuur 3: Veranderingen in oogst bij respondenten geïntegreerd bosbeheer



*Gevarieerde bosstructuur is een belangrijk kenmerk van geïntegreerd bosbeheer (foto Henk van Blitterswijk)*

maakt van natuurlijke verjonging. Het Nederlandse bos krijgt meer structuurvariatie, meer dood hout en meer inheemse boom- en struiksoorten. De beheerders zijn vrij unaniem van mening dat er nu meer natuur is dan er was in het traditionele vlaktegewijs beheerde bos. Er is een duidelijke verschuiving te constateren van houtproductie naar meer natuur. De reactie van bezoekers op het veranderende beheer kan volgens de beheerders sterk uiteen lopen. Zelf vinden ze dat de beleevingswaarde van hun bos duidelijk is toegenomen.

De exploitatie van het bos is wel moeilijker geworden. Eigenaren en beheerders missen een stuk deskundigheid bij uitvoerend personeel en hebben ook zelf behoefte aan meer kennis over geïntegreerd bosbeheer. Of

geïntegreerd bosbeheer duurder of goedkoper is dan andere beheervormen kon niet worden vastgesteld. De kleinere bosbedrijven zijn duidelijk negatiever gestemd over de financiële resultaten dan de grotere.

De gesignaleerde effecten sporen redelijk met wat je zou verwachten van de gebruikelijke beheermaatregelen binnen geïntegreerd bosbeheer. De natuurfunctie komt beter tot zijn recht en ook de recreatiefunctie lijkt voldoende aan bod te komen, zij het meer impliciet dan expliciet. De houtproductie krijgt bij een groot deel van de beheerders duidelijk de minste aandacht, maar blijft wel mogelijk. Onze conclusie is dan ook dat de invoering van geïntegreerd bosbeheer, deels geholpen door an-

dere ontwikkelingen, in elk geval op maatregelniveau bijdraagt aan het bereiken van de doelen die de overheid heeft gesteld voor het Nederlandse bos.

### **Goed op weg**

De droom van geïntegreerd bosbeheer is nog niet helemaal werkelijkheid geworden, maar we zijn op de goede weg. Een grote meerderheid van de beheerders staat positief tegenover geïntegreerd bosbeheer en ziet het als een beheervorm voor de lange termijn. Men vindt geïntegreerd bosbeheer een uitdagende en aansprekende nieuwe beheervorm, maar heeft tegelijkertijd grote behoefte aan meer kennis om dit professioneel toe te passen in hun eigen beheer. De introductie van het begrip is goed geslaagd en de uitvoering in de

---

praktijk draagt bij aan het bereiken van de overheidsdoelen, met name wat betreft natuurwaarden en belevingswaarde van het bos. Om verdere verbeteringen mogelijk te maken hebben wij ons onderzoek afgesloten met de volgende aanbevelingen:

- gebruik de positieve houding in de sector om verder verbeteringen te realiseren;
- geef een krachtige ondersteuning aan de kennisoverdracht ten behoeve van geïntegreerd bosbeheer;
- maak gebruik van de Bosgroepen voor voorlichting en advies aan particuliere en gemeentelijke eigenaren;
- bevorder de professionele be-

drijfsmatige toepassing van geïntegreerd bosbeheer ook via het onderwijsveld;

- blijf investeren in kennisontwikkeling voor concrete onderwerpen waar beheerders behoefte aan hebben;
- blijf de toepassing en effecten van geïntegreerd bosbeheer volgen en onderzoek opnieuw na 5 jaar de stand van zaken.

Deze positieve effecten kunnen naar onze mening nog versterkt worden door een systematische toepassing van geïntegreerd bosbeheer als beheervorm, waarbij een doel of streefbeeld wordt gesteld als toetsingskader voor de beheerbeslissingen. Wanneer de overheid de aanbe-

volen handreikingen biedt, zullen beheerders bereid zijn om zich de nodige kennis eigen te maken en de uitvoeringspraktijk te verbeteren.

### Literatuur

- Blitterswijk, H. van, C.J.M. van Vliet & R. Schulting, 2001. *Analyse uitvoering Geïntegreerd Bosbeheer. Resultaten van een onderzoek naar de praktijk van geïntegreerd bosbeheer in Nederland*. Wageningen, Alterra. Alterra-rapport 242.
- Jagt, J.L. van der et al., 2000. *Geïntegreerd Bosbeheer. Praktijk, voorbeelden en achtergronden*. Expertisecentrum LNV, Wageningen. EC-LNV Nr. 50.
- Klingen, S. en J. Sevenster, 1991. *Geïntegreerd Bosbeheer*. Zwolle, Natuur en Milieu Overijssel.