

Het Edese Bos

Over vadertje Cats en frustraties in de A-lokatie

**“Wie prijst er ooit een mens, die oude bossen velt,
En weder in de plaats geen jonge planten stelt.
Want hadden over langh ons ouders niet geplant,
Wat zou doch Holland zijn, als veen en ijdsant !”**

meente Ede was begonnen. Daarmee zou Ede zich scharen in de rij van exotenbestrijders als Natuurmonumenten en andere Natuurbeschermingsorganisaties. Na een aantal weken was het

Ook deze dichtregels speelden een rol bij de publieke storm die begin dit jaar woedde in het Edese Bos, en die ertoe leidde dat plaatselijke kranten de tientallen ingezonden stukken over vermeende misstanden bij het Edese bosbeheer, niet meer konden verwerken. De schrijvers haalden deze regels aan om hun gelijk te bewijzen en aan te tonen dat de gemeente Ede op een onverantwoorde manier bezig was. Wekenlang vlogen voor en tegenstanders van het gevoerde beheer elkaar via de ingezonden stukken in de haren.

Wethouders werden aan de tand gevoeld over wanbeheer en exoten kap en bij de beheerafdeling stond de telefoon roodgloeiend met vragen, maar vooral uitgesproken meningen, over het bosbeheer.

Waarom al deze ophef en toestanden in het anders toch zeer gezagsgetrouwe en gezapige dorp aan de rand van de Veluwe. In het kort gezegd was de aanleiding het kappen van een aantal kleine percelen met exoten langs de grenzen van de A-locatie in het Edese Bos. Al hadden de schrijvers van de ingezonden brieven daar een andere mening over. Zij waren van mening dat de grote strijd tegen alle exoten in het hele bosbezit van de ge-



Demobosroute

nieuws eraf, had ieder zijn mening gezegd en groeide het bos onverstoord door, ook zonder de gevelde exoten. Toch is het zinvol stil te staan bij alle commotie, de oorzaken en gevolgen, en andere bosbeheerders daar deelgenoot van te maken.

Waarom waren er zulke heftige reacties? Waarom verschenen er oproepen in de krant om bonnen in te vullen om daarmee een mening voor of tegen het bosbeheer te geven?

Hierbij een toelichting op het gebeurde, wat er fout ging, en wat we ervan geleerd hebben om in de toekomst dergelijke escalaties te voorkomen.

Het bosbezit en bosbeheer van de gemeente Ede

De gemeente Ede bezit al meer dan 100 jaar bossen en natuurterreinen. Het meest bekende bosgebied is het Edese bos, dat ten noorden van de kern van Ede ligt en voor een deel uit beukenbossen bestaat van meer dan 250 jaar oud.

De bezittingen werden aangekocht om ongewenste ontwikkelingen als woningbouw en verkaveling in kleine bosperceeltjes te voorkomen. Ze werden opengesteld voor de eigen bevolking en bezoekers van de gemeente Ede. Het totale bosbezit omvat nu meer dan 1900 hectare.

Sinds het begin van de jaren 90 wordt gewerkt volgens de principes van het geïntegreerde bosbeheer.

Voor het beheer van de A-locatie in het Edese bos is door het IBN-DLO in 1998 een beheervisie geschreven. Het A-locatie bos bestaat uit een droog winter-eiken-beukenbos waarin maatregelen genomen moeten worden om de A-locatie optimaal in stand



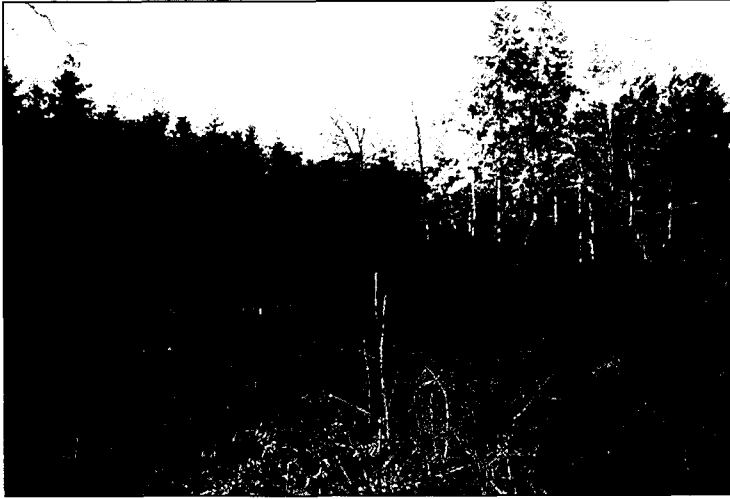
te houden en te ontwikkelen. De maatregelen bestaan uit omvormingsbeheer volgens de mozaïekmethode, verwijderen van exoten in de aangrenzende percelen en verwijderen van opslag van exoten in de A-locatie zelf.

Het vellen van kleine percelen met exoten was aanleiding voor de onrust bij een deel van de Edese bevolking.

Betrokkenheid van de burgers

De Edese gemeenschap heeft zijn betrokkenheid bij het gemeen-

telijk bosbezit en het beheer hiervan nooit in acties geuit. Men had geen moeite met het kaalkap-systeem dat jarenlang gebruikelijk was, en waarbij jaarlijks meer dan 40 hectare bos werd kaalgeslagen. Men was tevreden met de sprokkelvergunningen, die in Ede tot begin jaren 80 aan inwoners werden verstrekt. En er was ook geen opstand toen het verstrekken van de sprokkelvergunningen moest worden gestopt, omdat het stelen van hout dat voor verkoop gereed lag, hand over hand toenam.



Edese bos kaalkap A-locatie

Wel werden in die tijd wethouders regelmatig benaderd door burgers die klaagden over het ontbreken van banken in het bos en overlast door loslopende honden.

Ook het geïntegreerde bosbeheer leidde aanvankelijk niet tot reacties van burgers. De laatste jaren is dit echter veranderd en wordt in toenemende mate geklaagd over de "rommel" in het bos, waarmee het dunningshout wordt bedoeld dat verspreid door het hele bos achterblijft.

Dit heeft ertoe geleid dat in de meest intensief gebruikte bossen langs doorgaande wegen en paden het dunningshout zo veel mogelijk van de paden wordt weggetrokken of wordt klein gezaagd. Tevens is een zgn "dembosroute" aangelegd om bezoekers te informeren over het doel van beheermaatregelen.

Informatievoorziening over het bos- en natuurbeheer

Gedurende lange tijd werd geen structurele aandacht besteed aan informatievoorziening aan de burgers over het bosbeheer. Alleen bijzondere plannen en projecten werden middels perspublicaties toegelicht.

De informatie over het bosbeheer

vond jaarlijks plaats tijdens de zgn. bosdag voor de gemeenteraadsleden. Tijdens deze dag werd in aanwezigheid van de pers, de begroting behandeld, het jaarplan besproken, en in het terrein een aantal objecten bekeken.

Deze werkwijze heeft tot eind jaren 80 stand gehouden. Vanaf die tijd wordt op meer planmatige wijze aandacht besteed aan informatievoorziening over het bosbeheer. Op informatiepanelen wordt de bezoeker geïnformeerd over het bosbeheer, in de plaatselijke krant worden beheerwerkzaamheden aangekondigd en toegelicht en vorig jaar is, zoals al vermeld, een demobosroute aangelegd.

Aan de hand van een folder, en informatiebordjes in het bos, wordt uitleg gegeven over beheerdoelen, en beheermaatregelen.

Aanleiding van de commotie

Voor begin dit jaar stond de start van de vellingswerkzaamheden rond de A-locatie gepland. In de plaatselijke pers plaatste de beheerafdeling een persbericht met een toelichting op het doel en de aard van de werkzaamhe-

den. In het bericht werd kort ingegaan op het kaalkapsysteem dat vroeger plaats vond, en tevens werd de meerwaarde aangegeven voor de gewenste natuurontwikkeling van het geïntegreerde bosbeheer. Door het onvolledig opnemen van het bericht kon de indruk bestaan dat exoten in meerdere delen van het Edese bosbezit geveld zouden gaan worden.

Het bericht leidde aanvankelijk niet tot reacties in de pers, en in februari startte de werkzaamheden. Deze bestonden uit het vellen van 5 kleine percelen (minder dan 0.5 ha) met douglas, fijnspar en larix.

Maar toen de vellingswerkzaamheden eenmaal waren gestart begon een lawine van ingezonden stukken na een oproep om een standpunt in te nemen tegen de jacht op de exoten.

Het krantenartikel dat de start gaf voor de uitgebreide discussies in de pers was van de hand van een voormalig boswachter en een oud rentmeester. Zij zagen het huidige geïntegreerde bosbeheer als een aanval op de manier van bosbouw zoals zij altijd hadden gepropageerd. Ook kon uit het persbericht de conclusie getrokken worden dat bij het beheer in het verleden onzorgvuldig met de natuur werd omgesprongen, waardoor zij zich persoonlijk aangevallen voelde.

De briefschrijvers verkeerden in de veronderstelling dat met het vellen van de perceeltjes rond de A-locaties, de definitieve aanval op de exoten was begonnen. In hun ingezonden stuk riepen zij ieder op om hen te steunen in hun afwijzing van het beleid om exoten te verwijderen. Zij hadden hiertoe in de krant een formulier-tje op laten nemen waarmee men voor of tegen het beleid van de

gemeente Ede en daarmee voor of tegen het verwijderen van naaldbomen kon stemmen. Door de plaatselijke krant werd geen reactie van de gemeente geplaatst waardoor de zaak snel escaleerde. Een uitnodiging voor een gesprek met de betrokken wethouder werd door de initiatiefnemers van de actie afgewezen. Inmiddels stroomden de formuliertjes binnen bij de initiatiefnemers. Naar hun zeggen was van de 297 inzenders 90 % het eens met hun veroordeling van het gemeentelijk beleid. In de krant verschenen tientallen ingezonden brieven die hele pagina's vulden. Als reactie op de stroom van brieven werd op de gemeentelijke voorlichtingspagina nogmaals een toelichting gegeven op de werkzaamheden. In dit krantenbericht stond een oproep om deel te nemen aan een excursie onder leiding van de betrokken wethouder en een deskundige van het IBN-DLO. Welgeteld 12 deelnemers kwamen op een vroege zaterdagmorgen opdagen om uitleg te krijgen over de vermeende misstanden. Na een korte wandeling waren zij voldoende geïnformeerd om naar hun zeggen gerustgesteld naar huis te keren. Na 3 weken liep de ingezonden brievenactie af, omdat de redactie van de krant het welletjes vond, en een herhaling van zeten plaats vond.

Wat ging er fout

***Inschatting betrokkenheid burgers en bezoekers van de bossen.**

Terugkijkend is duidelijk dat op een aantal punten de communicatie niet zorgvuldig genoeg geweest.

Het blijkt dat de betrokkenheid van een deel van de bezoekers van de bossen groter is als werd verondersteld.

Het formuliertje in de krant waarop burgers hun mening konden aankruisen.

A: Stelling oud-beheerders/boswachters
(Naaldbomen niet weg uit Edese Bos)

B: Beheerplan/beleid gemeente Ede
(Naaldbomen weg uit Edese Bos)

***Communicatiemiddelen in relatie tot de beheersmaatregelen.**

Er is niet onderkend dat de veling van enkele perceeltjes met exoten zoveel stof zou doen opwaaien. Verondersteld werd dat een persbericht voldoende was om informatie te verstrekken. Achteraf is duidelijk dat na jaren van achterwege laten van kaalslagen elke kaalslag, ook al was het over zeer beperkte oppervlakten, tot reacties zou leiden.

***Niet te voorziene toevallige omstandigheden.**

Uit het persbericht dat in eerste instantie uitging kon door het wegvallen van een deel van de tekst, gelezen worden dat alle exoten in de Edese bossen zouden worden gekapt. Hierop werd niet en door niemand gereageerd totdat medio februari de oud bosbeheerders hier op gingen. Duidelijk is dat als de negatieve beeldvorming eenmaal op gang is, deze ook niet meer te stuiten is met een tegenbericht.

Wat hebben we ervan geleerd voor de toekomst

***Communicatie**

Naar aanleiding van de commotie in de pers heeft er een herbezinning plaats gevonden over de wijze van communiceren met de bezoekers van de bossen.

In het samenwerkingsverband van de gemeente Ede, Arnhem en Renkum (EAR for nature) is de communicatie met en vergro-

ten van de betrokkenheid van, de bezoekers van de bossen, als belangrijk speerpunt voor de komende tijd op de agenda opgenomen. Voor de 3 gemeenten is nu een communicatieplan opgesteld waarin aangegeven is op welke wijze de informatievoorziening en betrokkenheid van de diverse bezoekers en belangengroepen kan worden geoptimaliseerd. Dit plan wordt nu uitgewerkt in een concreet actieplan waarmee de komende tijd ervaring mee opgedaan kan worden. Naast optimalisering van de informatievoorziening zal ook gewerkt worden aan versterken van de contacten met IVN, milieuwerggroepen en burgers, om de betrokkenheid met de gemeentelijk bossen te vergroten en tevens de mogelijkheden na te gaan om gebruikers van de bossen meer te betrekken bij beleidskeuzes.

Tevens zullen bij grotere beheeringrepen vooraf excursies in het terrein gehouden worden waarbij informatie op locatie over voorgenomen werkzaamheden wordt gegeven.

***Rol van de pers**

De pers heeft een belangrijke rol gespeeld bij de hele negatieve beeldvorming rond de vermeende misstanden in het bosbeheer. Door de pers tijdig te betrekken bij belangrijke beheeringrepen kan een negatieve beeldvorming worden voorkomen. Het onderhouden van een goede relatie met de plaatselijke pers is dan

ook een eerste vereiste om het uit de hand lopen zo als nu is gebeurd te voorkomen.

***Positie van de gemeente als natuurbeheerder**

Ook is opnieuw gebleken dat het publiek anders aankijkt tegen een gemeentelijke natuurbeheerder, als tegen een natuurbeschermingsorganisatie. Gelijke beheersingrepen worden bij een gemeente veel kritischer bekeken dan bij een natuurbeheersorganisatie. Als voorbeeld kan dienen dat enige jaren geleden Natuurmonumenten op het Planken Wambuis over grote are-

alen douglas velde, zonder dat daarover ook maar enig bericht in de plaatselijke pers in Ede verscheen.

Hiermee zal meer rekening worden gehouden bij de informatievoorziening en communicatie met de gebruikers.

Tevens is de rol van de gemeentelijke natuurbeheerder verschillend van die van natuurbeheersinstellingen omdat met veel meer verschillende belangen rekening moet worden gehouden. Met name de recreatieve belangen spelen een veel grotere rol. Bieden van recreatiemogelijkheden is tenslotte een belangrijke legiti-

matie voor het gemeentelijk bos en natuurbezit.

Duidelijk is dat voorkomen beter dan genezen is. Iedere beheerder moet dan ook goed zijn klanten kennen en deze niet alleen informeren over zijn beheersdoelen, maar ook zoveel mogelijk betrekken bij het formuleren van deze doelen, met name in intensief gebruikte recreatiebossen.

Informatievoorziening over het beheer kan pas maatwerk zijn als duidelijk is hoe de klanten hier tegenaan kijken.

BERICHTEN

Landgoed breidt natuurareaal uit

Op 1 december 1999 werden de eerste bomen geplant van Nederlands grootste project voor particulier natuurbeheer. Met de aanleg van 78 hectare natuurgebied en bos op landbouwgrond van het Drentse landgoed 'het Westersche Veld van Rolde' ontstaat een 180 ha groot gebied waarin bos, heide en bloemrijke graslanden elkaar afwisselen.

Al in december '97 werd door de eigenaar de overeenkomst getekend voor de particuliere natuurontwikkeling. De Europese goedkeuring van dit experiment en het fiscale regime heeft tot gevolg gehad dat pas twee jaar later met de uitvoering kon worden gestart. De omvorming is mogelijk gemaakt door bijdragen van het ministerie van Landbouw, Natuurbe-

heer en Visserij, de provincie Drenthe, de gemeente Aa en Hunze en de Stichting Face. De voorbereiding en de uitvoering is in handen van Arcadis Heidemij Realisatie.

De eigenaar van het landgoed, een familie-BV, heeft als doel het landgoed duurzaam in stand te houden. De doelstelling stond onder druk omdat de aanwezige bos- en natuurterreinen te lijden hadden onder de lage waterstand voor landbouw. Vernatting was dringend gewenst met als consequentie dat de landbouw terug moest treden. Het landgoed omvatte, naast de landbouwgronden, oorspronkelijk 62 ha bos en 38 hectare natuurterrein. Door de omzetting van landbouwgrond wordt er 38 ha bos, 30 ha heide en 10 ha bloemrijk grasland aan toegevoegd. Een betere ontsluiting en wandel- en ruitpaden maken het gebied nog toegankelijker. De inkomsten komen uit de houtproductie en de beheerovereenkomst die voor 30 jaar is afgesloten met het Rijk.