

DE JONGSTE LOOP VAN DE BOORNE (MIDDEN-FRIESLAND)

The most recent course of the River Boorne (in central Friesland)

P. C. Kuyser¹⁾

Volgens Cnossen en Zandstra (1965) zou de bij Stenen Brug beginnende huidige noordwestelijke afbuiging van de Boorne pas in het Holoceen zijn ontstaan. Deze loop noemden ze de 'holocene Boorne'. Het volgende beoogt enkele details te geven van het deel dat door genoemde auteurs is omschreven als het tussen Piershiem en Oldeboorn gelegen 'rechte, naar het zuidwesten gerichte stuk'.

Tijdens de karteringswerkzaamheden voor de opname van de bodemkaart van de polder de Deelen (Makken en Van den Hurk, 1969) en van Blad 11 west van de bodemkaart van Nederland kon aan de hand van de bodemgesteldheid worden vastgesteld, dat deze rivier in het Holoceen van Piershiem via Warniahuizen – Poppenhuizen – Oosterboorn naar Oldeboorn heeft gestroomd (fig. 1), met een aftakking ten noorden van Warniahuizen naar de Kromme Ee. Op de bodemkaart komt dit tot uiting in dikkere kleipakketten. Ook op de luchtfoto (fig. 2) is de volgeslibde loop duidelijk te herkennen.

Opvallend hierop is, dat er veel boerderijen langs de volgeslibde loop staan. Daarnaast valt ze op door de verkavelingsvorm en het samenkomen van verschillende verkavelingsrichtingen (zie fig. 2). Waarschijnlijk was het dichtslibben tussen Piershiem en Oldeboorn al voor de 12e eeuw voltooid; toen werd namelijk de open verbinding met de Middelsee afgesloten (Rienks en Walther, 1954).

Dit zal in het open laagveenlandschap ten oosten van Oldeboorn veel wateroverlast hebben veroorzaakt, vooral wanneer in natte perioden veel regenwater uit het hoger liggend oostelijk dekzandlandschap kwam. Rienks en Walther nemen aan, dat het rechte gedeelte tussen Piershiem en Oldeboorn pas in de 15e eeuw is gegraven, zodat vanaf die tijd weer een goede waterafvoer mogelijk was.

Ten oosten van Akkrum heeft de Boorne voor onze jaartelling waarschijnlijk meer naar het zuiden gelegen, met een aftakking in zuidelijke richting (zie fig. 1). Deze aftakking heeft bij Nieuwebrug mogelijk verbinding gehad met de pleistocene Boorne, of misschien is ze er zelfs een vroegere noordwestelijke afbuiging van geweest.

Uit fig. 1 blijkt, dat de Boorne tussen Akkrum en Oldeboorn geflankeerd

¹⁾ Stichting voor Bodemkartering, Rayon Noord.

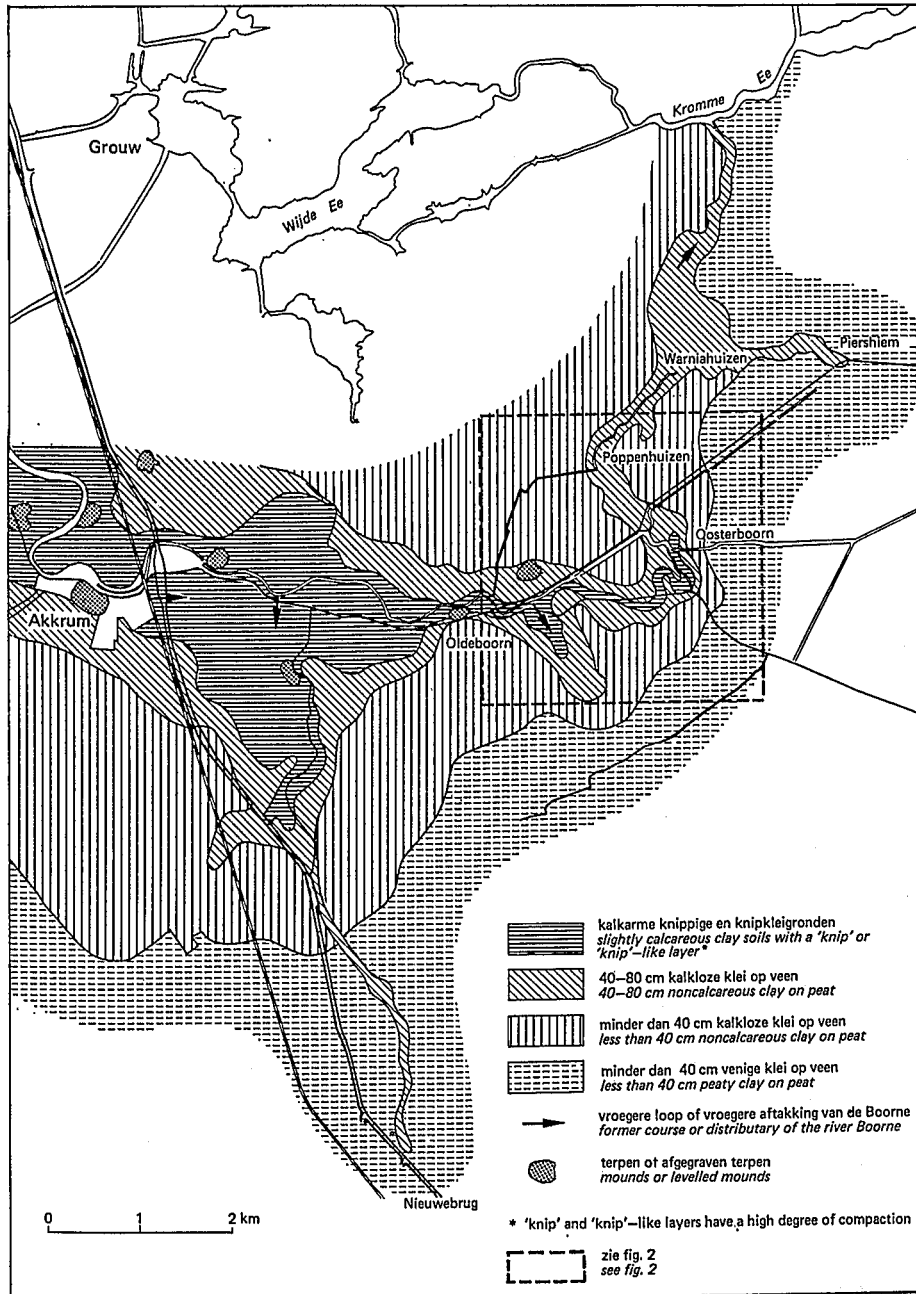


Fig. 1. De bodemgesteldheid van het gebied van de holocene Boorne tussen Akkrum en Piershiem.

Fig. 1. Soils in the Holocene Boorne-area between Akkrum and Piershiem.

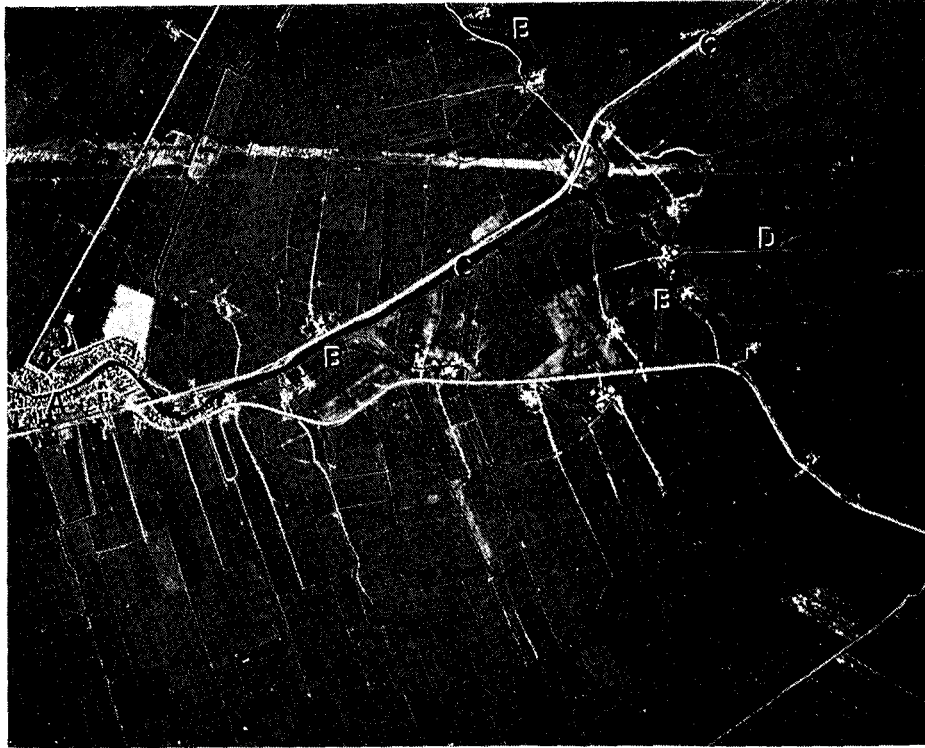


Foto K.L.M. Aerocarto N.V. 424-V-144

Fig. 2. Het open landschap van klei op veen ten oosten van Oldeboorn (A). Bij B de dichtgeslibde holocene Boorne waar nog opvallend veel boerderijen langs staan. Bij C het in de 15e eeuw gegraven gedeelte. Bij D het gegraven Nieuwe Diep.

Fig. 2. The open landscape of clay on peat east of Oldeboorn (A) with many farms along the (now silted-up) Holocene Boorne (B).

is door kalkarme, knippige gronden en knipkleigronden (poldervaaggronden). Vanaf Oldeboorn tot Kromme Ee en Piershiem vindt men beiderzijds 40-80 cm kalkloze klei-op-veengronden (drechtvaaggronden) waarvan het kleidek landinwaarts (geleidelijk) dunner wordt.

najaar 1973

SUMMARY

The present northwest arm of the Boorne has been formed in the Holocene. It must have run from Piershiem over Warniahuizen, Poppenhuizen and Oosterboorn to Oldeboorn (fig. 1). At present it can still be traced from the farms along its former bed (fig. 2). East of Akkrum, its course was probably different from the present one. Between Akkrum and Oldeboorn the bed is accompanied by clay soils poor in lime. From Oldeboorn to Kromme Ee and Piershiem the clay is underlain with peat.

LITERATUUR

- Cnossen, J.*, 1958: Enige opmerkingen omtrent het ontstaan van het beneden-Boornegebied en de Middellzee in verband met de subatlantische transgressie. *Boor en Spade 10*: 24-38.
- Cnossen, J. en J. G. Zandstra*, 1965: De oudste Boorne-loop in Friesland en veen uit de Paudoortijd nabij Heerenveen. *Boor en Spade 14*: 62-87.
- Makken, H. en J. A. van den Hurk*, 1969: De bodemgesteldheid van het ruilverkavelingsgebied "De Veenpolders". Rapport Stiboka 717.
- Rienks, K. en G. L. Walther*, 1954: Binnendijken en Sliepdijken yn Fryslân. Bolswert.