

Fig. 1. Schematisch overzicht van de verspreiding der voornaamste kavelvormen in Nederland.
Sketch of the principal systems of land division in the Netherlands.

16. OPMERKINGEN OVER DE ONTWIKKELING VAN DE PERCEELSVORMEN IN NEDERLAND

Some remarks about the development of the systems of land division in the Netherlands
door/by Prof. Dr E. W. Hofstee en Mej. Dr A. W. Vlam

INHOUD

1. Inleiding	195
2. Indeling en verspreiding	195
I. Blokverkaveling	196
II. Strokenverkaveling zonder bewoning op de kavels	197
III. Strokenverkaveling met bewoning op de kavels	198
IV. Modern rationele verkaveling	199
3. Bespreking van de verschillende vormen in verband met hun ontstaan, geschiedenis en onderlinge verschillen	199
I. Blokverkaveling	199
II. Strokenverkaveling zonder bewoning op de kavels	212
III. Strokenverkaveling met bewoning op de kavels	222
IV. Modern rationele verkaveling	230
4. Nabeschouwingen	230
Summary	231
Literatuur	233

1. INLEIDING

Sedert enige tijd valt een toenemende belangstelling waar te nemen voor het vraagstuk van de verschillende kavelvormen, die het cultuurlandschap van Nederland kenmerken. Toch bleef die belangstelling tot dusver hoofdzakelijk gericht op een beschrijving van de diverse, onderling sterk afwijkende vormen. Tot een verklaring over het ontstaan is men nog nauwelijks gekomen, hoewel juist deze zijde van het vraagstuk de meest interessante perspectieven opent.

Dat de geschiedenis van grondgebruik en verkaveling van groot belang is en het zeker verdient nader onderzocht te worden, daarover is men het thans wel algemeen eens. Immers de bestudering van de dorpsvormen, van de grootte en de ligging van de boerenbedrijven, van bedrijfsvoering en bedrijfsvorm hangen er ten nauwste mee samen.

Wil men tot een verklaring kunnen komen, dan is het intussen noodzakelijk te beschikken over een indeling der verschillende in ons land voorkomende verkavelingstypen en de geografische verspreiding daarvan te kennen. Wij willen onze beschouwingen derhalve aanvangen met een globaal overzicht om eerst daarna tot een verklaring der geconstateerde feiten over te gaan.

2. INDELING EN VERSPREIDING

Indeling

In grote trekken kan men 4 groepen onderscheiden:

I. Overwegend blokverkaveling (a. de eigenlijke „Blockflur“, b. celtic-fields, c. kamplanden).

II. Strokenverkaveling zonder bewoning op de kavels (a. esachtige verkaveling, b. maden en slagen).

III. Strokenverkaveling met bewoning op de kavels (opstreckende heerden en soortgelijke verkavelingen).

IV. Rationele verkaveling (veenkoloniën, moderne ontginningen en inpolderingen).

Verspreiding

Het is moeilijk een goed schematisch overzicht te geven van het voorkomen der verschillende typen, daar deze over kleine afstand soms sterk wisselen. Bij bestudering van het overzicht (fig. 1) moet men wel in het oog houden dat het ons er slechts om ging grote lijnen aan te geven en dat detaillering op kleine schaal onmogelijk was. Dat b.v. een bepaald gebied op de kaart geheel als blokverkaveling wordt aangegeven, wil dus slechts zeggen dat de blokverkaveling hier overheerst, maar dat andere vormen daarnaast voor kunnen komen. Beschouwt men met deze reserve bijgevoegd cartogram (fig. 1), dan kan men de volgende verspreiding der typen onderscheiden:

I. Blokverkaveling

a. De eigenlijke „Blockflur” valt op door een verdeling van het land (de „Flur”) in min of meer onregelmatige vierkante stukken, zodat het gebied vaak de indruk maakt van een door droogte gebarsten kleioppervlakte. We treffen deze perceelsvormen vrijwel over het gehele land aan, waarbij de volgende hoofdverspreidingsgebieden vallen te constateren:

In Groningen in het noordwesten van het Oldambt; het z.g. Klei-Oldambt, dat samenvalt met de gemeente Termunten, verder op het gehele Hogeland, behalve in de kuststrook en in het noordelijk Westerkwartier, d.w.z. tussen Hoendiep en Reitdiep.

In Friesland op de klei van het noorden, behalve in de jongere Bildtpolders en verder op het grootste gedeelte van de klei van de zuidwesthoek.

In Drente komt een eigenlijke blokverkaveling niet voor.

In Overijssel vindt men blokvormige percelen op het Kampereiland en de aangrenzende gebieden.

In Gelderland in het oosten van de rivierkleigronden, voornamelijk in de Overbetuwe; in de rest van de streek der grote rivieren komen de blokverkavelingen soms voor op de z.g. stroomruggronden, zo b.v. in het gebied van de Oude IJssel en de Lymers en sporadisch ook in Utrecht in het Kromme Rijngebied.

In Holland vindt men deze percelering op verschillende plaatsen langs de duinen, verder in Westfriesland verspreid in kleinere hoekjes tussen de „opstreckende” verkaveling en in het gehele Geestmerambacht.

Op de Zuidhollandse en Zeeuwse eilanden treft men in de oude kernen hoofdzakelijk blokvormen aan, zo ook in de weidegebieden van de kommen.

b. Op de zandgronden van Drente, de Veluwe en Noordbrabant komt een praehistorische bouwlandaanleg (z.g. celticfields) voor, die in wezen tot de blokverkaveling gerekend kan worden. Men ziet de sporen ervan voornamelijk op de hogere zandgronden, die of nog in hei liggen.

of tot de jongere ontginningen gerekend moeten worden. Vooral op de luchtfoto zijn ze duidelijk te herkennen als schaakbordachtige complexen.

c. De kampongtginningen vindt men eveneens voornamelijk in het oosten en zuiden van ons land. Meestal bestaan deze ook uit min of meer blokvormige percelen.

II. Strokenverkaveling zonder bewoning op de kavels

Zijn de verschillende zojuist genoemde soorten van blokverkavelingen in verschillende gebieden en onder verschillende omstandigheden ontstaan, tussen de essen, engen of akkers (de bouwlanden) enerzijds en de maden of slagen (de graslanden) anderzijds bestaat een meer direct verband. Dit type blijkt bijna altijd voor te komen in gebieden waar men marken of markachtige verhoudingen in het verleden kan aanwijzen, waarop later zal worden terug gekomen. Alle kenmerken zich door een systematisch aandoende streepvormige verkaveling zonder bewoning op de kavels.

a. De esachtige verkaveling in de zuiverste vorm is terug te vinden op de zandgronden in het oosten van ons land. De essen zijn complexen bouwland samengesteld uit een groot aantal reepvormige percelen, die hetzij in een soort mozaïek (meerstrepige es), hetzij in een eenvoudig patroon (eenstrepige es) gelegen zijn en die in eigendom en gebruik zijn bij de z.g. geërfdes, die in de buurschap bijeen wonen. In Drente en Overijssel zijn ze bekend als essen, op de Veluwe en in het Gooi als engen en in Noordbrabant als akkers, terwijl we de Limburgse velden er waarschijnlijk eveneens toe mogen rekenen evenals sommige geesten in het binnenduingebied en op de waddeneilanden.

Tot dusver bleef onopgemerkt, dat ook een deel van het rivierkleigebied een esachtige verkaveling kent. Naar onze mening zijn de bouwlandpercelen op de oeverwallen in Nederbetuwe, Bommelerwaard en Tielerswaard en van de Landen van Buren en Culemborg op te vatten als te behoren tot het esachtige type.

b. De maden of groenlanden zijn vooral bekend uit de Drentse beekdalen, hoewel ze onder andere benaming (b.v. beemden in Noordbrabant) ook elders voorkomen. Het zijn graslandcomplexen in eigendom en gebruik bij de geërfdes, die in de aangrenzende buurschappen bijeenwonen.

De slagen komen voor in de komgebieden van de rivierkleistreek. In de middeleeuwen werden deze „woeste gronden”, die vaak gemene weiden waren, door de eigenaren, die in die dorpen en buurschappen op de oeverwallen bijeen woonden, ontgonnen en geperceleerd ofwel „geslagen” om in middeleeuwse terminologie te blijven. Wij zouden daarom aan dit type de naam slagenlandschap willen geven¹⁾. Ook buiten het eigenlijke rivierkleigebied komt de term „slagen” voor, b.v. in de Gelderse vallei. Essentieel verschil tussen de slagen en de maden bestaat onzes inziens feitelijk niet. Beiden betreffen een systematische graslandverkaveling, die behoort tot hetzelfde sociaal-agrarisch milieu waarin de bovenbeschreven essen of engen thuis horen.

¹⁾ Dit dus in tegenstelling tot wat Bijhouwer (Het Nederlandse landschap) verstaat onder slagenlandschap. Het is principieel fout de strokenverkaveling in het Hollands—Utrechtse veengebied aan te duiden als slagen.

III. Strokenverkaveling met bewoning op de kavels

a. Tot het meest bekende type van dit soort behoort dat der „opstrekken de heerden”. Onder deze vorm van verkaveling verstaan wij een systeem, waarbij de landerijen, behorende tot een bepaald dorp, zijn verdeeld in langgerekte, smalle stroken. Iedere strook behoort, althans in oorsprong, tot een bepaalde boerderij. De boerderijen staan in de regel langs een weg, dijk of vaart (of een combinatie hiervan), die de kavels loodrecht snijdt, zodat een dorp met z.g. opstreckende heerden bijna altijd het karakter draagt van een streek-, straat- of dijkdorp. In grote gedeelten van ons land, vooral in het noorden en westen, is dit een veel voorkomend dorpsstype.

Men vindt de opstreckende heerden in Groningen in het gehele Oldambt, behalve in het Klei-Oldambt, waar, zoals we hiervoor zagen, de blokverkaveling voorkomt, verder in de Woldstreek, het door de Wolddijk omsloten gebied en in het Zuidwestelijk Kwartier. Tenslotte is de verkaveling van de jonge wadpolders in principe eveneens uitgevoerd volgens het systeem van de opstreckende heerden.

In Friesland komen opstreckende heerden in de Wouden voor, d.w.z. in het gebied ten oosten van de meren, behalve in enkele zanddorpen, waar men een esachtige verkaveling vindt.

In Drente zijn opstreckende heerden aan te wijzen in de zuidwesthoek, b.v. in Vledder, Wapserveen, Ruinerwold enz. en verder in Nieuw- en Oud-Schonebeek en in Roswinkel.

In Overijssel treft men ze aan in de gehele kop behalve in Steenwijk en in een smalle strook langs het Zwarte Water. Beoosten het Zwarte Water liggen ze in Staphorst en Rouveen, die vooral bekend zijn geworden doordat men bij vererving de langgerekte percelen steeds weer in de lengte doordeelde, zodat uiteindelijk percelen ontstonden van enkele kilometers lang, maar vaak slechts enkele meters breed. In deze zelfde hoek vinden we verder nog opstreckende heerden in Nieuw-Leusen en in enkele andere plaatsen tussen de Dedemsvaart en de Vecht. Een mooi voorbeeld van een complex opstreckende heerden vormt het dorp Vriezenveen, dat geheel afgesloten temidden van andere verkavelingstypen ligt.

In Gelderland treft men ze aan in het noordelijk gedeelte van de Veluwe, langs de Zuiderzeekust tussen Hattem en Elburg en ten westen van Nijkerk.

Langwerpige percelen, met een zekere opstrek, vindt men ook op enkele plaatsen in de rivierkleigebieden van Gelderland en Utrecht, o.a. bij Gameren en in het Kromme Rijngebied. Ze komen daar soms onmiddellijk naast de blokverkaveling voor.

Utrecht ten westen van de Heuvelrug en Holland ten oosten van de duinstreek zijn bijna geheel verkaveld in regelmatige, langgerekte percelen, het beste te vergelijken met de opstreckende heerden van Friesland en Groningen.

Behalve de duinstreek en de droogmakerijen en enkele reeds genoemde uitzonderingen als het Geestmerambacht, zijn zowel Noord- als Zuidholland bijna geheel in regelmatige lange smalle percelen verkaveld.

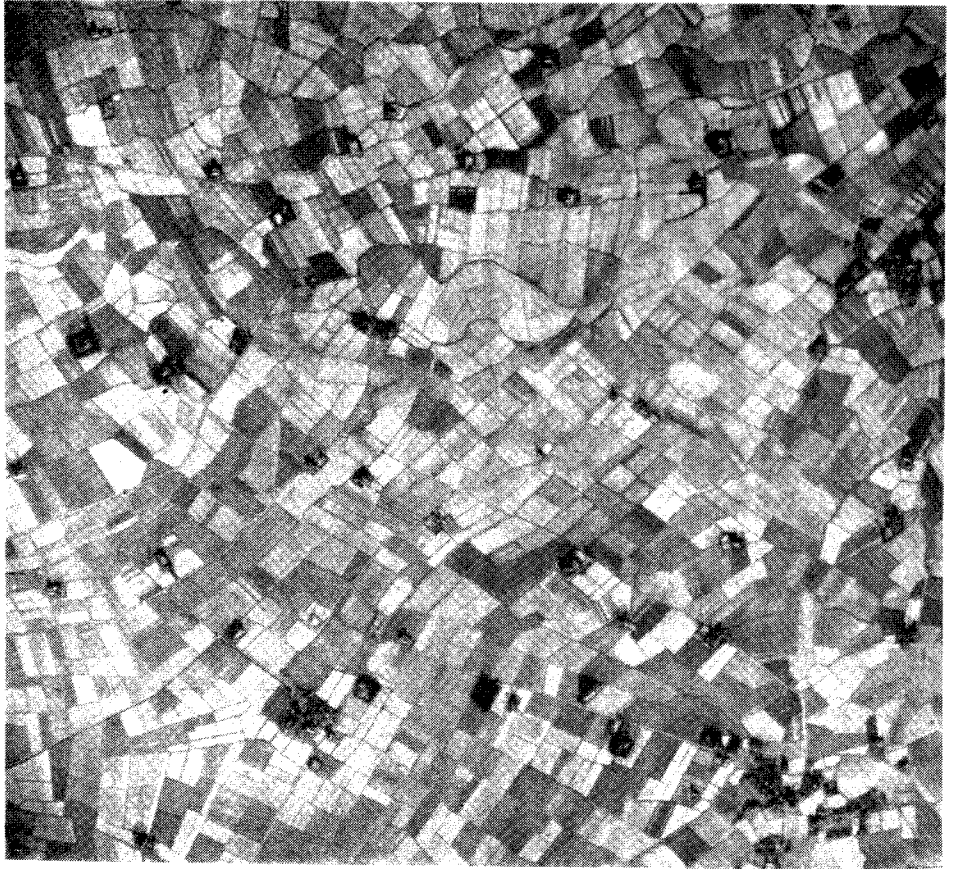
Op Zuidhollandse Eilanden vindt men deze verkaveling in het westelijk gedeelte van IJselmonde en in Zeeland in het uiterste zuidoosten van Zeeuws-Vlaanderen, nl. in het dorpje Klinge.



schaal ca 1 : 29.000
appr. scale

Opname K.L.M.-Aero-carto.

Fig. 2. Primitieve blokverdeling in het Friese weidegebied bij Sneek.
Primitive block division in the Frisian pastoral region near Sneek.



schaal ca
appr. scale 1 : 37.500

Opname K.L.M.-Aero-carto.

Fig. 3. Regelmatige blokverkeveling in de voormalige Fivel boezem
bij Groot Garster Voorwerk.

*Regular block division in the former Fivel boezem
near Groot Garster Voorwerk.*

In Noordbrabant vertoont de verkaveling van de Langstraatdorpen het type van opstreckende heerden.

In Zuid-Limburg tenslotte menen we enkele sporen van een z.g. „Waldhufen” verkaveling teruggevonden te hebben, die eveneens tot ditzelfde type behoort.

IV. *Modern rationele verkaveling*

Men vindt deze uit de aard der zaak in jongere polders en ontginningen. Zo b.v. in Groningen bij de Dollart in de door de stad aangelegde polders. Verder natuurlijk vooral in de veenkoloniën, die wel het mooiste voorbeeld bieden van een groot complex, dat op rationele wijze is ontgonnen en verkaveld.

In Friesland vindt men rationele verkaveling in de jongere Bildtpolders en verder in enkele veenkoloniën.

In Drente en Overijssel eveneens in de veenkoloniën en verder in het land van Mastenbroek.

In Gelderland en Limburg komt deze vorm niet zeer algemeen of over groot gebied verspreid voor. Evenmin in Noordbrabant; de Peel is over het algemeen systeemloos ontgonnen, behalve in de kleine koloniën Helenaveen en Griensveen.

Behalve in de z.g. „oude kernen” is in Zeeland en op de Zuidhollandse eilanden evenals trouwens in de noordwesthoek van Noordbrabant een meer of minder rationele verkaveling algemeen. Men vraagt zich echter af, of men in de oudere polders — die soms eigendom waren van slechts enkele personen, soms zelfs alleen van de ambachtsheer — wel mag spreken van een moderne rationele verkaveling, hoewel men een bewuste opzet ook hier dikwijls niet kan ontkennen. Zij vormen in zekere zin een overgang tot de blokachtige verkavelingstypen.

Naast de overheersende stroken- en blokverkaveling van het vasteland van Noord- en Zuidholland treft men in de jongere polders en in de droogmakerijen moderne verkavelingen aan.

In Utrecht vertonen slechts enkele ingepolderde veenplassen dit beeld.

De meest rationele verkaveling vinden we tenslotte toegepast in de nieuwe IJsselmeerpolders.

3. **BESPREKING VAN DE VERSCHILLENDE VORMEN IN VERBAND MET HUN ONTSTAAN, GESCHIEDENIS EN ONDERLINGE VERSCHILLEN**

Tot dusver werd bij het zoeken naar een verklaring over ontstaan en verspreiding der diverse kavelvormen voornamelijk aandacht geschonken aan juridische en geografische factoren, terwijl de structuur van de samenleving buiten beschouwing werd gelaten. Onzes inziens moet juist deze laatste factor grote invloed hebben uitgeoefend op de verschillende occupatievormen, zoals uit het onderstaande moge blijken.

I. *De blokverkaveling, meestal aangeduid als „Blockflur”*

Wij kunnen er twee typen in onderscheiden, waarvan we het eerste de primitieve blokverkaveling zouden willen noemen (fig. 2), terwijl in het andere nog wel enig systeem is te onderkennen, zodat dit de regelmatige blokverkaveling zou kunnen heten (fig. 3). Tot de eerste categorie behoren b.v. in het noorden de kernen van het Hogeland, de Marne en Westergo, in het westen het gebied langs de duinen en het westen van

Westfriesland; tot de tweede grote delen van de vroegere Fivelboezem en van het uit de Lauwerszee aangewonnen land, van Zeeuws-Vlaanderen en van de Zeeuwse en Zuidhollandse eilanden.

Wanneer we de geografische ligging van de blokverkaveling nader bekijken, dan valt op dat deze, afgezien van een deel van het rivierkleigebied, min of meer een strook vormt langs de kust van Holland, Friesland en Groningen, die zich zelfs voortzet in het Duitse Oost-Friesland. Tussen deze kuststrook en de hoge zandgronden, meer binnenwaarts gelegen, zien wij vrijwel overal in ons land — en dit verschijnsel zet zich in Duitsland voort — een strook met opstreckende heerden, of in ieder geval met langgerekte verkavelingsvormen.

In Friesland en Groningen vallen de primitieve blokverkavelingen grotendeels samen met het terpengebied, d.w.z. met een gebied waar reeds vanaf ongeveer de 2e eeuw v. Chr. bewoning voorkwam. Uit het bodemkundig onderzoek van Veenbos (1949) is gebleken dat de zware knipklei, die over grote oppervlakten van Friesland en Groningen de bovenlaag uitmaakt, in Romeinse tijd nog niet aanwezig was. Het woon- en vegetatievlak uit deze periode ligt onder deze zware klei, die evenals elders in het kustgebied vanaf het einde van de 3e eeuw is afgezet. In het eigenlijke knipkleigebied bestaat dus geen continuïteit in de bewoning. Maar toch is het kleigebied als geheel gezien nooit verlaten. Wel heeft de bevolking in deze overstromingsperioden haar woonplaatsen opgehoogd en zijn gedeelten van het cultuurland verloren gegaan; omstreeks 800 is het land echter weer bewoonbaar geweest.

De aard der bewoning leren wij kennen uit de overleveringen van de Egilsage. Deze dateert uit ongeveer 800 (de Vries, 1923, blz. 294—298) en geeft ons een beschrijving van de landing van een troep Vikingen in Friesland. Volgens dit verhaal landden de Noormannen in een vlak weidgebied, waarin over grote afstanden sloten waren gegraven. Hierover waren balken of wegneembare bruggen gelegd, die in het verloop van de strijd een rol speelden. Deze sloten nu zijn door Veenbos (1949, blz. 82/83) waarschijnlijk onder een verspoeld knipdek teruggevonden. Uit dit laatste blijkt, dat na 800 nogmaals een transgressie plaatsvond. Het binnendringende water volgde gedeeltelijk de sloten van het bestaande kavelpatroon. Behalve dat erosie optrad, vond gelijktijdig sedimentatie van verspoelde knipklei plaats. Daardoor vormden zich naast de zich handhavende oude vormen nieuwe kreekfiguren. In het middeleeuwse landschap zijn van beide sporen terug te vinden.

Afgezien van stukken, die geheel verloren gingen, kon de bevolking behoudens stormvloeden en springtijden gedeelten van het land voor veeteelt en 's zomers zelfs voor bouwland blijven gebruiken. Hierdoor continueerden zich dus ook hun rechten op de grond. Wij vinden daardoor een zekere fixatie van bestaande toestanden met daarnaast een zich aanpassen aan gewijzigde omstandigheden. Na de middeleeuwen behoeft er geen wijziging meer te zijn ingetreden, daar men toen door bedijking de vrije toegang aan het water onmogelijk maakte.

De nederzettingvorm van de blokverkaveling is die van de verspreide bewoning. De boerderijen liggen temidden van hun bouw- of weilanden. Zo moet de toestand ook zijn geweest bij de eerste in gebruikneming van het land. Althans zijn door van Giffen (1926, blz. 9) enkele woningen ontgraven, die, betrekkelijk geïsoleerd, direct op het toenmalige maaiveld

zijn gebouwd. Daarna heeft onder invloed van de overstromingen de bewoning zich teruggetrokken op de inmiddels aangelegde terpen. Waarschijnlijk heeft men zich in de tussenliggende regressies wel weer over het land verspreid; tijdens de laatste krachtige middeleeuwse overstromingsperiode zullen de terpen echter de enig bewoonbare plekken in het noordelijk kustgebied zijn geweest. Wel bleef de cultuurgrond gedeeltelijk intact en daarmee ook, zoals voor de hand ligt, de bestaande rechten op de grond. De tegenwoordige verspreiding dateert dus pas van later tijd. Het land ligt thans in onregelmatige blokken rondom de boerderij. In de dorpen hebben zich in het algemeen slechts neringdoenden, renteniers en landarbeiders geconcentreerd; de boeren wonen weer op het land zelf.

De vraag hoe de vestiging en bodemindeling in het Fries-Groningse blokgebied is tot stand gekomen, heeft reeds vele pennen in beweging gebracht. Zo b.v. van de bekende Groninger geschiedschrijver-medicus Acker Stratingh (1865). De titel van zijn artikel „Marken in Friesland” geeft al aan in welke richting hij het zoekt. Onder invloed van de Duitse onderzoeken op het gebied der marken meende hij op grond van enige sporen, die in deze richting schenen te wijzen, ook voor de Friese landen de vroegere aanwezigheid van marken te kunnen vaststellen. Bij Acker Stratingh is echter nog geen spoor van bewustzijn, dat er in Groningen twee geheel verschillende agrarische systemen met een geheel verschillende geschiedenis, de opstreckende heerden en blokverkaveling, naast elkaar bestaan en dit maakt reeds dat zijn betoog met de grootste reserve dient te worden aanvaard. Na Acker Stratingh horen we tientallen jaren niets op dit gebied. Na 1920 verschijnen er echter verschillende artikelen o.a. van Postma (1922/23) en van van Apeldoorn (1924) en tenslotte het boek van Postma (1934) over de Friese Kleihoeve. Van Apeldoorn stelt zich nog sterker dan Acker Stratingh op het standpunt, dat in de Friese landen oorspronkelijk algemeen gemeenschappelijk grondbezit zou hebben bestaan, doch evenals Acker Stratingh maakt hij geen onderscheid tussen blokverkaveling en opstreckende heerden. Postma tenslotte, die verreweg het beste onderzoek heeft gedaan, brengt op tal van punten scherpe critiek op de opvattingen van van Apeldoorn, dat vroeger in Friesland een hoevesysteem met waardelen, zoals we dat in Drente kennen, zou hebben bestaan, doch gaat aan de andere kant niet zo ver, dat hij het eertijds bestaan van gemeenschappelijk grondbezit op de oude klei in de Friese landen, in het gebied van de blokverkaveling van Groningen en Friesland, geheel ontkent. Postma maakt wel onderscheid tussen blokverkaveling en opstreckende heerden, doch werkt dit onderscheid in zijn hoofdbetoog niet nader uit en heeft b.v. de verspreiding van beide typen in Groningen en Friesland zeker onvoldoende nagegaan. Behalve de Nederlandse schrijvers hebben nog verschillende Duitse schrijvers zich met de agrarische geschiedenis van de Friese landen beziggehouden, o.a. Swart (1910) en Wildvang (1926). Swart stelt zich onvoorwaardelijk op het standpunt van oorspronkelijk gemeenschappelijk grondbezit; Dodo Wildvang neigt weer meer naar het omgekeerde.

Wat is nu waar? In de eerste plaats hebben we na te gaan of het gebied van de oude blokverkaveling inderdaad vroeger, dus in de oud-Germaanse tijd, gemeenschappelijk grondbezit heeft gekend en of hier marken hebben bestaan. Hierbij valt op te merken, dat in de tijden waarover onze historische bronnen ons inlichten van het bestaan van marken hier niets bekend is. Nergens valt het bestaan van een markegenootschap aan te tonen. Bij het

aantonen van het vroeger bestaan van gemeenschappelijk grondbezit gaan de verdedigers hiervan dan ook niet uit van directe, doch van indirecte bewijzen. Men meent bepaalde sporen te hebben gevonden, die zouden wijzen naar een vroeger algemeen bestaan van gemeenschappelijk grondbezit. Men vindt in historische tijden in de Friese landen hier en daar vormen van grondbezit, die lijken op gemeenschappelijk grondbezit en vrijwel alle auteurs — alleen Postma is wat kritischer — nemen dan zonder meer aan, dat het vanzelfsprekend is, dat deze sporen voortkomen uit een vroeger algemeen bestaand gemeenschappelijk grondbezit en een markesysteem in de Friese landen.

Tegen deze methode van bewijsvoering zijn grote bezwaren aan te voeren (Hofstee, 1935). In de eerste plaats betekent het feit, dat men in betrekkelijk recente tijd sporen van gemeenschappelijk grondbezit vindt, nog geenszins dat dit sporen zijn uit oeroude tijden. In de tweede plaats betekent het feit, dat men in een bepaalde tijd sporen vindt nog geenszins dat het betreffende verschijnsel vroeger algemeen is geweest. Het is evengoed mogelijk, dat het nooit meer dan sporen zijn geweest.

Over deze sporen valt het volgende op te merken. In de eerste plaats wijst men op het voorkomen van mieden, meden, maden enz. Dit zijn grote complexen hooiland, waarin iedere boer van een bepaalde buurschap of een bepaald dorp een stuk land had liggen. Deze hooilanden waren in historische tijd steeds particulier bezit, doch uit het feit, dat ze in één veld bijeenliggen leidt men af, dat ze vroeger gemeenschappelijk bezit zouden zijn geweest. In de tweede plaats de valgen, „Escher” enz. Dit waren eveneens complexen van kleine percelen, doch nu bouwland, waarin wederom iedere boer één of meer stukken had liggen. Deze herinneren dus enigszins aan de essen en het spreekt haast wel vanzelf, dat ze voor sporen van vroeger algemeen gemeenschappelijk grondbezit werden aangezien. Dan waren er op verschillende plaatsen de z.g. meenscharren, de gemene weiden; weiden dus, die gemeenschappelijk werden geweid. Verder wijst vooral van Apeldoorn op het voorkomen van de z.g. wandellanden, stukken land, meestal bestaande uit twee percelen, die behoorden aan twee eigenaren, die elk jaar van percelen wisselden. Deze wandellanden zouden volgens hem weer terugwijzen naar een vroeger algemeen bestaand systeem van gemeenschappelijk grondbezit.

Zoals wij in het voorgaande zagen, hebben, nadat de eerste bewoners zich nog direct op het maaiveld konden vestigen, belangrijke overstromingen plaatsgevonden, waardoor de bevolking zich op terpen moest terugtrekken. Eerst na de vroeg-middeleeuwse overstromingen leerde men zich door het leggen van dijken te beveiligen. Begonnen werd waarschijnlijk met het leggen van dijken om de met terpen bebouwde gebieden, zo b.v. de oude kerngebieden van Oldehove en Niehove, van Ezinge en Fransum, van de Marne, van Oostergo, Westergo enz. Geleidelijk begon men ook buiten deze kernen stukken land in te polderen die tevoren onbruikbaar waren of tevoren niet bestonden (nieuw aangewassen zeekleipolders). Het gebied van de blokverkaveling bestaat dus eigenlijk uit twee gedeelten, nl. de oude kernen en de stukken die er later tussen en aan werden gedijkt. Deze onderscheiding is van belang met het oog op het beantwoorden van de vraag of de landen, waarin iedere boer zijn stuk land had liggen; de mieden, meden, valgen, enz., werkelijk een restant zijn van een oorspronkelijk algemeen gemeenschappelijk grondbezit. Was in de blokverkavelingsgebieden vroeger werkelijk gemeenschappelijk grondbezit regel, dan ligt het voor de hand, dat de duidelijkste

sporen hiervan bewaard moeten zijn gebleven in de oude kernlanden. Dit is echter niet zo. Alle gevallen, die van Apeldoorn voor Friesland en Postma voor Friesland en Groningen noemen, hebben betrekking op gebieden, waarvan vrijwel met zekerheid kan worden vastgesteld, dat ze behoren tot de gronden, die pas later, na de bedijking, in gebruik zijn genomen. Dit geldt ook voor de wandellanden van van Apeldoorn, waaraan deze grote waarde hecht als bewijs voor het bestaan van vroeger gemeenschappelijk grondbezit in Friesland. Ook deze wandellanden vinden wij niet in de oude kernen. Zij komen in Friesland vooral voor in het gebied van de oude Middelsee.

Zo hebben dus de z.g. getuigenissen voor oorspronkelijk gemeenschappelijk grondbezit in de Friese landen in feite geen bewijskracht, omdat het in alle gevallen bijna zeker is, dat het stukken grond betreft, die pas later in gebruik zijn genomen. Omgekeerd vertonen de gebieden, waar oude en betrekkelijk continue (althans op de terpen zelf) bewoning valt aan te wijzen, geen sporen van gemeenschappelijk grondbezit.

Hoe moeten wij ons de eerste in bezitneming en bewoning van het blokverkevelingsgebied dan voorstellen?

Uitgangspunt moet zijn de oud-Germaanse agrarische maatschappij (Hofstee, 1940/41). Hierin zal de ethnologie ons het beste inzicht kunnen verschaffen. Wanneer we nagaan, hoe de stand van zaken is bij de agrarische volkeren, die ongeveer op hetzelfde peil staan als de oude Germanen, dan levert ons dat het volgende beeld.

In de eerste plaats is van belang de maatschappelijke organisatie van deze groepen. Deze was opgebouwd op de basis van bloedverwantschap, althans vermeende bloedverwantschap. De stammen, de onderdelen van stammen en de verwante stamgroepen, de z.g. volksstammen, zij allen staan op grondslag van bloedverwantschap; hoe kleiner de groep, hoe enger de familieverwantschap. Familie, maatschappelijke, economische en politieke eenheid vallen bij deze volkeren dus samen. Bloedverwantschap bepaalt tot welke groep men behoort. Deze maatschappelijke organisatie is dus geheel anders dan de onze. Staat hun maatschappelijke organisatie op biologische en wel op genealogische grondslag, onze maatschappij staat op territoriale grondslag. In onze samenleving bepaalt de plaats waar men woont, het gebied waarbinnen men zijn woonplaats heeft, tot welke staatkundige en in belangrijke mate ook tot welke economische en sociale eenheid men behoort.

De familie, behalve in de vorm van zijn kleinste eenheid — het gezin —, heeft in onze samenleving practisch weinig betekenis meer. Geheel anders is het bij genoemde volkeren. Verlaat iemand zijn familie, dan wordt hij daarmee tot een paria, een „statenloos burger”, iemand die nergens meer thuis hoort. Komt hij terecht in de woonplaats van een andere familiegroep, dan zal men hem daar op zijn hoogst dulden; slechts in zeer hoge uitzonderingsgevallen zal hij in een andere familiegroep worden toegelaten en meestal nog alleen als hij door een of andere symbolische daad fictief in de bloedverwantschap van de familie wordt opgenomen. Tot zover een overzicht van hun maatschappelijke organisatie.

En nu het agrarisch stelsel. Het is merkwaardig, dat dit bij volkeren van dit type in de verschillende delen van de wereld vrijwel hetzelfde beeld vertoont. Men moet zich voorstellen, dat gewoonlijk, als een bepaalde stam of een bepaald stamdeel zich ergens vestigt, in die streek nog overvloed aan grond is, welke nog niet in gebruik en tot cultuurland ontgonnen is. Van dit onontgonnen land neemt de stamgroep dan een stuk in beslag. De om-

vang van dit stuk wordt meestal bepaald door natuurlijke grenzen (rivieren, moerassen enz.) of, als zich in de buurt ook andere groepen hebben neergezet, door de grens van het gebied, dat die naburige groepen als het hunne beschouwen. Meestal zijn het echter ook weer natuurlijke grenzen, die de buurgroepen hebben aangenomen. Heeft de groep zich aldus op deze wijze een bepaald gebied verschaft, dan kan zij dit althans ten dele — in de regel is de oppervlakte van het gebied vele malen groter dan de benodigde cultuurgrond — in cultuur brengen. Het opmerkelijke is nu, dat wij bij volkeren van dit type geen collectief bezit en gebruik van de bouwgrond, dus geen agrarisch communisme, aantreffen. De gang van zaken is zo, dat ieder lid van de groep, d.w.z. ieder gezin, dat woont op het gebied dat de groep zich tot woonplaats heeft uitgekozen, één of meer stukken grond uitkiest, die het gezin of het gezinshoofd geschikt voorkomen. Het gezin ontgint deze stukken individueel en als het dit gedaan heeft, beschouwt het deze stukken bouwland daarna als zijn bezit en bebouwt ze dan ook weer individueel (Fahrenfort, 1934). Primitieve ontginning geeft dus een soort van eigendomsrecht, hoewel het zeker niet in alle opzichten overeenkomt met het recht, dat onze juristen als eigendom omschrijven. Ten aanzien van Indonesië placht men dit type van recht op de grond, al naar gelang van zijn meer of minder permanent en gestabiliseerd karakter, aan te duiden als inlands bezitsrecht of genotrecht. Dit recht is veelal van tijdelijke aard, daar men in de regel de grond slechts tijdelijk gebruikt. De landbouw draagt in deze fase veelal nog het karakter van rooibouw. Raakt na enige jaren de grond uitgeput, dan zoekt men een nieuw stuk, het oude verwildert en gaat weer deel uitmaken van de woeste gronden.

Van deze woeste, onontgonnen gronden maakt men verder gebruik voor zover men ze nodig heeft. Ieder lid van de groep haalt er af of er uit wat het wenst: wortels, wilde vruchten, hout, hars en wat het al aan bruikbaar mag leveren. Gemeenschappelijk eigendom kan men deze gronden moeilijk noemen. Eigendomsrecht houdt in, dat men met uitsluiting van anderen bepaalde rechten uitoefent of kan uitoefenen. Hier zijn echter geen anderen, die uitgesloten kunnen worden, want ieder lid van de kleine gemeenschap heeft in principe dezelfde rechten. De enigen, waartegen men eventueel zijn rechten moet verdedigen, zijn andere soortgelijke groepen, wanneer die de grenzen van het gebied, dat de groep tot het zijne rekent, zouden overschrijden. In dat geval kan men eigenlijk nauwelijks spreken van verdedigen van zijn eigendomsrechten, doch veel meer van verdedigen van het grondgebied. De conflicten die dan ontstaan, zijn, om het juridisch uit te drukken, geen conflicten van privaatrechtelijke, maar van volkenrechtelijke aard. Van het uitoefenen van allerlei rechten, die met het eigendomsrecht gepaard gaan, zoals het recht van verkoop, verhuur, schenking, vererving enz., is geen sprake, eenvoudig, omdat dit niet aan de orde komt. Men heeft recht op het gebruik van de niet ontgonnen grond, omdat men lid van de gemeenschap is en niet omdat men een of ander eigendomstitel kan vertonen. Het best kan men het recht van de gemeenschap op de grond aanduiden met de term die daarvoor in Indonesië gebruikelijk was, nl. die van beschikkingsrecht.

De wijze, waarop de leden van de gemeenschap in feite hun rechten op de grond uitoefenen, verschilt in verband met de machtsverhoudingen binnen de groep. Is er een sterk centraal gezag, b.v. van het stamhoofd, dan heeft dit veelal beperking van het recht van de individuen tengevolge. Vaak leidt

dit ertoe, dat de leden van de groep een bepaalde retributie voor het gebruik van de woeste grond moeten betalen en bepaalde vergoedingen voor het ontginnen van grond moeten geven.

Een visueel beeld van op boven beschreven manier in cultuur genomen private landbouwgrondjes verschaft ons een luchtfoto uit het stroomgebied van de Saramaccarivier in Suriname (Simons, 1948, blz. 664). Volgens de beschrijving worden de grondjes door bosnegergezinnen willekeurig in het bos uitgehakt en platgebrand en gebruikt zolang ze iets opleveren, waarna ze voor een ander stuk worden verlaten. De vorm lijkt op de z.g. cornplots, de oudste door Curwen (1927) beschreven neolitische bouwlandjes.

Behalve dat het gezin ze wel degelijk als zijn bezit beschouwt — een verschijnsel dat ook bekend is uit Oost-Indië — valt de willekeurige, maar in het algemeen toch blokmatige vorm der grondjes op. Stelt men zich voor, dat deze veldjes door toenemende ontginning geleidelijk een aaneengesloten complex gaan vormen, dan ontstaat een „Blockflur” (Curwen, 1927, fig. 25). De blokverkaveling ontstaat dus als het resultaat van een spontane planloze verkaveling. Dit is ook zo bij onze praehistorische bouwlanden, de z.g. celticfields, die nog op vele plaatsen duidelijk op de luchtfoto zijn te onderscheiden. In al deze gevallen heeft men te maken met een maatschappij, die nog over een grote oppervlakte onontgonnen grond beschikte en waar de familiegemeenschap de kern van de samenleving vormde, zodat de tegenstelling tussen gerechtigden en niet-gerechtigden ontbrak. Ieder kon zich dus vrijelijk een stuk grond uitkiezen, waarbij de vorm er niet al te veel toe deed, temeer omdat men voor grondbewerking dikwijls nog gebruik maakte van een graafstok, „cashroom”, of een dergelijk primitief instrument.

Naar alle waarschijnlijkheid hebben toestanden als boven beschreven bij de oude bewoners van ons land bestaan. Dat de maatschappelijke organisatie soortgelijk was, staat buiten twijfel en de toestanden in latere tijd wijzen er op, dat ook soortgelijke verhoudingen op het gebied van het agrarisch stelsel er hebben geheerst. Dat zij geen agrarisch communisme kenden, wordt thans wel algemeen aangenomen (vgl. Wührer, 1935, blz. 79: *der Ackerbau ist immer und überall privates Eigentum*), maar ook gemeenschappelijk grondbezit in de vorm, zoals wij dat later bij de marken kennen, is niet aanvaardbaar. Zij hadden een individueel gebruiksrecht op de bouwgrond en beschikkingsrecht over de onontgonnen gronden, waarop ieder, die behoorde tot de familiegroep die het territoir bewoonde, recht van gebruik had. Onzes inziens kan slechts, als we dit aannemen, de latere toestand in zijn verschillende vormen worden verklaard. De mededelingen van Caesar en Tacitus over gemeenschappelijk grondbezit bij de Germanen behoeven ons hiervan niet te weerhouden. Caesar is nauwelijks in het gebied van de Germanen geweest. Bovendien kenden zij slechts Romeins rechtelijke begrippen, zodat zij vermoedelijk voor collectief eigendomsrecht hebben versleten wat niet meer was dan een beschikkingsrecht. De periodieke herverdeling van de grond, waarover Tacitus spreekt, zal vermoedelijk niets anders zijn geweest dan een periodiek opnieuw in gebruik nemen van nieuwe cultuurgrond, omdat de oude was uitgeput.

Passen wij deze gedachtengang toe op de ontwikkeling van het blokverkavelingsgebied, dan moeten wij ons voorstellen, dat in de tijd van de eerste vestiging elk stamonderdeel, elke familie zich een bepaald gebied uitzocht, dat zij als haar eigen terrein beschouwde. Binnen dit gebied zocht daarna ieder gezin zijn stuk of stukken uit die goed leken, ontgon deze en be-

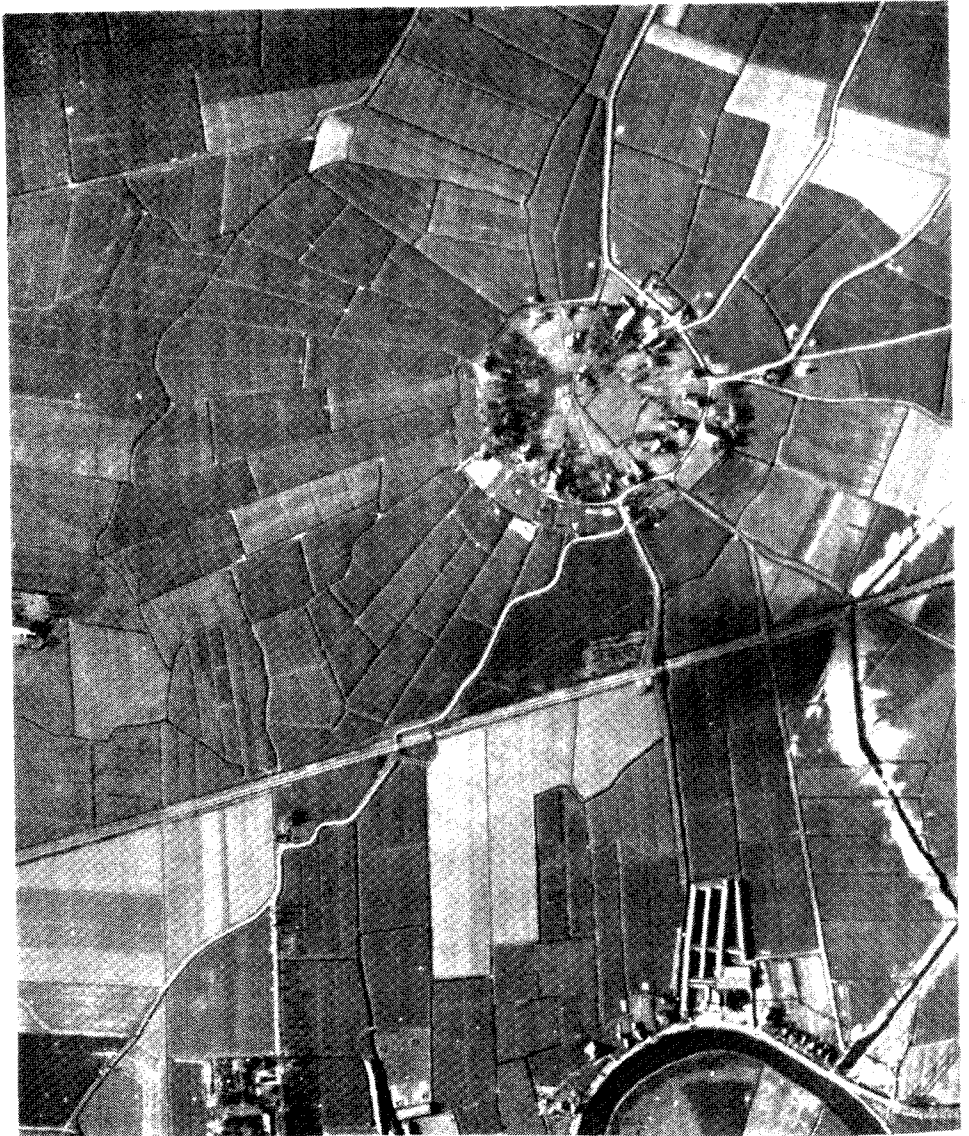
schouwde ze als zijn eigendom. Men was door de overvloed aan grond geheel vrij in zijn keuze en men volgde dan de gemakkelijkste weg, d.w.z. men gebruikte zoveel mogelijk de natuurlijke afscheidingen (geulen, krekens, riviertjes enz.). De blokverkaveling ontstond.

Waarschijnlijk zullen ook hier aanvankelijk onontgonnen stukken zijn geweest, die voor het gebruik van ieder lid van de groep, die er gebruik van wilde maken, openstonden, b.v. voor het verzamelen van natuurproducten. Met de na-Romeinse transgressie gingen hiervan grote stukken land verloren en trokken de bewoners van de verspreide hoeven zich op de terpen terug. Na een droge tussenperiode omstreeks 800, herhaalde de overstroming zich in de middeleeuwen. Zoals wij reeds opmerkten, bleven de kernen van de oude kleigrond min of meer intact en is het vrijwel zeker dat het oude verkavelingspatroon — de primitieve blokverkaveling — in hoofdzaak bewaard bleef, al zullen zich misschien secundaire wijzigingen hebben voorgedaan.

Wel moet worden aangenomen, dat de grond schaars werd en dat onder meer als gevolg daarvan weinig grond overbleef die niet individueel werd gebruikt. Dit is des te waarschijnlijker omdat de kleigrond van goede kwaliteit was en dus permanent gebruikt kon worden, zodat een reserve voor het periodiek wisselen van grond niet noodzakelijk was. Ook zou deze grond vermoedelijk, aan zich zelf overgelaten, weinig natuurproducten hebben voortgebracht, die de handhaving van complexen woeste, gemeenschappelijke grond wenselijk zouden maken.

Individueel en permanent gebruik van alle grond is in deze oude kernen dus vermoedelijk al vroeg algemeen geweest en dit heeft er o.a. toe geleid, dat het oud-Germaanse verkavelingspatroon hier in grote trekken niet alleen de laatste transgressie overleefde, maar tot in onze tijd bewaard is gebleven. Zoals we hebben gezien, werd deze middeleeuwse transgressie tenslotte bedwongen door het leggen van dijken. Zo kreeg men langzamerhand de beschikking over nieuwe voor gebruik geschikte gronden buiten de oude kernen.

Van wie waren nu die nieuwe kleigronden en wie zou ze gebruiken? Men moet aannemen, gezien de voorschriften en opmerkingen, die men in de middeleeuwse bronnen vindt — hetgeen trouwens ook volkomen logisch is —, dat het leggen en onderhouden van dijken en andere waterstaatkundige werken, de plicht was van de boeren van de buurschappen, de kluften zoals die in Groningen genoemd worden, gezamenlijk. Het „wie water deert, water keert” had toen een nog niet zo'n individualistische strekking als het later kreeg. Men deed gezamenlijk het werk en kreeg daardoor dus ook gezamenlijk de rechten op de gronden. De invloed die de kloosters vooral in de latere middeleeuwen hebben uitgeoefend op de inpolderingen en de rechten, die zij daardoor kregen op de binnengedijkte gronden, laten we hier even buiten beschouwing. Men had nu de oude weg kunnen volgen en het aan een ieder over kunnen laten hiervan een stuk te kiezen wat hem goeddacht, zodat dan de nieuwe grond op dezelfde wijze zou zijn verdeeld als de oude blokverkaveling. Op maatschappelijk gebied waren echter geleidelijk de toestanden zo veranderd, dat dit niet meer ging. De genealogische organisatie met de familie als grondslag had nl. geleidelijk plaats gemaakt voor de territoriale organisatie, de organisatie van de dorpsgemeenschap. Dit had er toe geleid, dat langzamerhand steeds meer vreemden zich tussen de oorspronkelijke familiegroepen vestigden, dat familiegemeenschap met



schaal ca
appx. scale

1 : 11.000

Opname Geallieerde Luchtmacht 24-4-'45, Luchtfoto-archief
van de Stichting voor Bodemkartering te Wageningen.

Fig. 4. Verkavelingstype van Gronings terpdorp, Biesum.
Type of land division of a mound-village in Groningen, Biesum.

woongemeenschap en economische en sociale gemeenschap niet meer samen-
vielen en ieder afzonderlijk gezin voor eigen rechten op de grond ging
waken.

Waar nieuw ontgonnen of aangewonnen land beschikbaar kwam, kon niet
iedereen aanspraak laten gelden, doch slechts degenen, die daarin gerech-
tigd waren, kregen nauwkeurig hun deel toegemeten. Voorzover valt na te
gaan, heeft men in het gebied van de blokverkaveling de nieuw verworven
terreinen in het algemeen meteen definitief verdeeld en niet voor gemeen-
schappelijk gebruik van de gerechtigden als een geheel gehandhaafd. Dit is
begrijpelijk, daar de nieuw gewonnen gronden bijna steeds hooi- of bouw-
landen zijn geweest, die zich uit de aard der zaak niet lenen voor gemeen-
schappelijk gebruik.

In streken met opstreckende heerden leverde de verdeling van de nieuwe
gronden betrekkelijk weinig moeite op. Men trok eenvoudig de zwetsloten
door. De verdeling van de Dollartpolders is hiervan een duidelijk voorbeeld.
Bij de terpdorpen lag de grond echter rondom de boerderijen en de boerde-
rijen weer rondom de terp (fig. 4). In het algemeen grensden dus maar
enkele eigenaars met hun landen aan het nieuw verworven land en aan hen
wenste men natuurlijk bij de bestaande schaarste niet alle grond af te staan.
Ieder wenste zijn deel. Zo ontstonden complexen, waarin elke boer zijn per-
ceel had, al lag dit soms ook ver van zijn huis en van zijn overige landerijen.
Was de grond geschikt voor bouwland, dan waren het valgen of „Escher“;
was de grond geschikt voor hooiland, dan waren het meden. Het ligt voor de
hand, dat de valgen en meden een regelmatigere verkaveling vertonen dan de
primitieve blokverkaveling in de oude kernen, hetgeen thans op de stafkaart
nog duidelijk is te zien. De meden vindt men meestal in het lage grensgebied
tussen het terpegebied en de gebieden met opstreckende heerden. De
valgen komen slechts sporadisch voor en nemen een relatief geringe opper-
vlakke in beslag.

Dat de blokverkaveling inderdaad als spontane verkavelingsvorm ontstaat,
wanneer men zonder een bepaald systeem gaat verdelen, leren ons verschil-
lende inpolderingen uit de periode van 1200 tot 1600. Van vele van deze
jongere gronden weten we dat ze in grote stukken in handen van één eige-
naar kwamen. Deze moest de stukken gaan verdelen, daar men ze wegens
hun groot oppervlak, nu eenmaal niet in hun geheel kon gebruiken. Verder
was hij echter bij de verdeling aan niets gebonden, daar niet voor een recht-
matige verdeling tussen verschillende belanghebbenden behoefde te worden
gezorgd en de gedachte aan een rationele verkaveling, om de rationele ver-
kaveling zelf, toen nog niet bij de boeren was opgekomen. Hij bracht dus de
verkaveling tot stand, die het meest vanzelfsprekend, het gemakkelijkste was,
volgde de natuurlijke laagten in het land en voegde daar zo nodig sloten aan
toe zonder een bepaald vast plan. En in al deze gevallen zien wij een blok-
verkaveling ontstaan.

Dit blijkt b.v. daar, waar kloosters grote stukken land hebben ontgonnen.
De gronden van het oude klooster Dünebroek in Reiderland (Duitsland)
liggen b.v. in duidelijke blokken temidden van de opstreckende heerden van
de aangrenzende particuliere eigenaren. Iets dergelijks, maar minder duide-
lijk, vinden we bij Gerkesklooster op de grens van Groningen en Friesland.
De polder Nieuw-Kruisland bij de Lauwerszee, waarvan grote stukken aan
Karel V, het klooster Aduard en Gerkesklooster toekwamen, vertoont een
zuivere blokverkaveling (zie de kaart bij het werk van Andreae, 1881). Het-

zelfde vinden we op het Kampereiland, dat door Kampen in zijn geheel als een groot stuk onontgonnen land werd verkregen.

Een vrij recent voorbeeld levert nog het Hoornse Veen onder Heerde. Heslinga (1949, blz. 519) beschrijft ons hoe in de vorige eeuw tussen 1820 en 1830 de „outcasts” de gemeente- (of domein-) grond „aangroeven”, waar door hier onder invloed van deze willekeurige ontginning clandestien een soort blokverkaveling is ontstaan. Dit laatste geval zou men overigens ook met evenveel recht tot de straks te bespreken kamplanden kunnen rekenen.

In het noordelijk kleigebied neemt, als men de meden buiten beschouwing laat, de op bovenomschreven wijze ontstane jongere blokverkaveling een groot deel van de voor 1600 ontstane indijkingen in beslag. Men mag dit waarschijnlijk wel in de eerste plaats toeschrijven aan de activiteit van de kloosters bij de indijkingen, waardoor deze grote complexen grond in eigendom kregen.

Nog steeds onderscheiden deze gebieden met jongere blokverkaveling zich, behalve door het ontbreken van terpen, door een meer regelmatige verkaveling van de primitieve blokverkaveling.

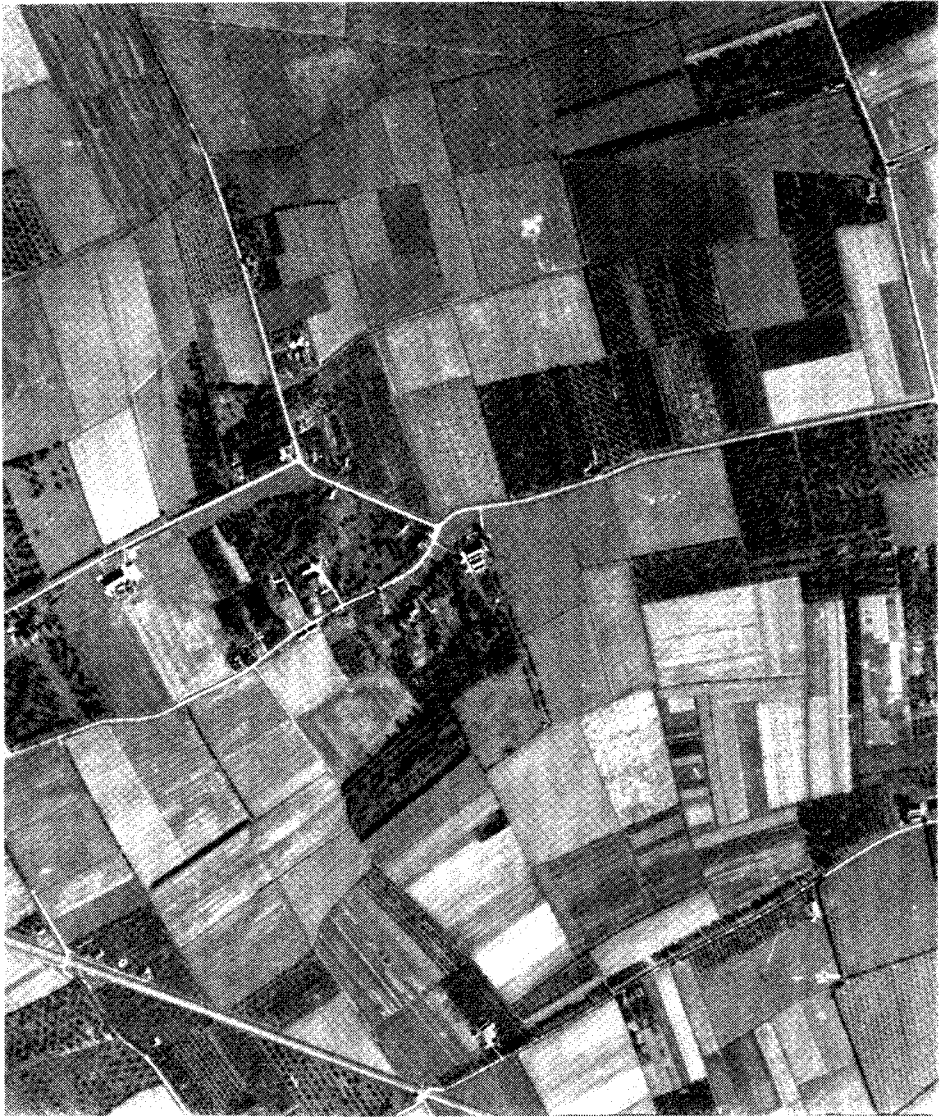
Is nu aan de hand van de voor Groningen geschetste ontwikkeling de blokverkaveling ook in de overige streken van ons land te verklaren? Het zou ons te ver voeren overal in details te treden, we lichten er daarom slechts enkele ons het best bekende gebieden uit.

In het Geestmerambacht vinden we vooral aan de westzijde een onregelmatige blokverkaveling. Het betreft hier het uitgestrekte weidegebied van de oude villa Scorlewalt (Muller, 1921, blz. 316). Waarschijnlijk is dit gebied, dat door de Rekere van het duingebied gescheiden lag, door de op de geest wonende boeren in gebruik genomen; de oude naam is nl. Geestmannerambacht.

Evenals in Friesland is de oude Fries-Bataafse bewoning afgedekt door een meterdikke laag knipklei, die na 300 werd afgezet. Op zijn beurt is dit knipkleidek in de middeleeuwen weer sterk verspoeld en vormde zich een verjongd landschap. Sporen van de oude blokverkaveling, onder de tegenwoordige (dus jongere) blokverkaveling gelegen, komen voor op een ons door de heer von Frijtag Drabbe getoonde luchtfoto, ten oosten van Alkmaar.

Ook op andere plaatsen in Westfriesland vindt men deze blokverkaveling, o.a. rond Schagen, in een gebied waar oude (waarschijnlijk 10e eeuwse) terpjes voorkomen (Belonje, 1929 en Braat, 1932) en bij Zandwerven dat overigens ook reeds in praehistorische tijd bewoond was (van Giffen, 1930). Volgens mededeling van Ir du Burck, die de leiding van enige bodemkarteringen heeft in dit gebied, o.a. in het Geestmerambacht en in de gemeenten Grotebroek en Venhuizen, is deze blokverkaveling, getuige de vondsten, gebonden aan een middeleeuwse verspreide bewoning die niet ouder is dan de 11e eeuw. Soms is de oude percelering nog te herkennen, zoals op enkele punten in Grotebroek, o.a. bij het „Oude Kerkhof”; soms is een systematische percelering er later overheen gelegd. Deze „opstrekende” verkaveling, die de voor dit gebied zo karakteristieke streekdorpen liet ontstaan, zal bannegewijs tot stand zijn gekomen. De perceelrichting wijzigt zich nl. vaak per banne¹). Deze laatste verkaveling is, hoewel

¹) Een banne is een laag rechtsgebied, te vergelijken met de Zuidhollandse ambachten (Beekman, 1905).



schaal ca
appr. scale 1 : 13,500

Opname Geallieerde Luchtmacht 12-9-'44. Luchtfoto-archief
van de Stichting voor Bodemkartering te Wageningen.

Fig. 5. Blokverdeling in het rivierkleigebied in de Overbetuwe, Lienden (Elst).
Block division in the river-clay area in the Overbetuwe (Lienden, Elst).



Schaal en
Aappt. scale 1:22,500

Oprname Geolliceerde Luchtmacht 16-9-'44. Luchtfoto-archief
van de Stichting voor Bodemkartering te Wageningen.

Fig. 6. Strokenverkaveling zonder bewoning op de kavels in het rivierkleigebied:
Kerkwijk in de Bommelerwaard.

*Strip division without farm-houses sited on the strips in the river-clay area
Kerkwijk in the Bommelerwaard.*

jonger, toch nog van middeleeuwse oorsprong. Volgens mededeling van Mr Fockema Andreae vindt men in de oude Rijnambachten iets dergelijks. Ook daar is de middeleeuwse opstrek op sommige plaatsen over een ouder verkavelingssysteem heengelegd. De verschillende transgressies, die tijdelijk de grond onbruikbaar maakten en de daarop volgende regressies, die een hernieuwde bewoning mogelijk maakten, kunnen voor deze gang van zaken mogelijk een verklaring geven.

In Zeeland vinden wij dergelijke verhoudingen. Hier is echter geen tegenstelling tussen blokken en opstreckende of hieraan herinnerende verkaveling. Zowel de bouwlanden op de ruggen als de weilanden in de kommen hebben een blokmatige aanleg. Opvallend is echter het onregelmatige karakter der graslandverkaveling ten opzichte van de rechtlijnige bouwlandverkaveling. Aan beide typen ligt het blok ten grondslag; op de hogere gronden ontbraken natuurlijke grenzen echter grotendeels.

Zoals boven reeds gezegd, is in tegenstelling tot het noordelijke terpengebied de bewoning van Walcheren niet continu geweest; na de Romeinse tijd is er een hiaat in de vondsten. In de Frankische tijd was het eiland weer tamelijk dicht bewoond. Tijdens de middeleeuwse overstromingsperiode bleven de individuele rechten op de tijdelijk onbruikbare grond blijkbaar bestaan, zodat ook de snel groeiende bevolking nog dezelfde verkaveling toepaste binnen het oude land. Op de jongere gronden in het noorden van het eiland herkennen wij echter duidelijk een systematische indeling.

Wat het rivierkleigebied betreft: zoals reeds eerder gezegd, komt in het oosten, nl. in de Overbetuwe en in Maas en Waal, voornamelijk de blokverkaveling voor, terwijl naar het westen een systematische, aan langwerpige vormen gebonden akker- en graslandindeling gaat overheersen. Dit is zonder meer op de luchtfoto te constateren. Men vergelijkte de foto's van de Overbetuwe (fig. 5) en de Bommelerwaard (fig. 6). Getuige de vondsten is de Overbetuwe voor het grootste deel sedert de Romeinse tijd continu bewoonbaar gebleven, terwijl in het westen de bevolking zich na de vierde eeuw bijna overal wegens veranderde hydrografische omstandigheden heeft moeten terugtrekken (Modderman, 1949). Men kan aannemen dat in de Overbetuwe met zijn vele stroomgebieden oudtijds meer dan voldoende grond voor de zich daar vestigende „Bataven” voorhanden was en dat een individueel voor de hand af in gebruik nemen binnen het gebied van de afzonderlijke familiegroepen overal mogelijk bleek. In de Frankische tijd werd de bewoning in de rest van het rivierkleigebied weer bijna overal mogelijk. De nieuwe groepen moesten zich echter vestigen in gebieden, waar slechts betrekkelijk smalle stroomruggronden voorhanden waren. Bovendien lijkt het waarschijnlijk, dat deze kolonisatie niet meer plaats had in familiegroepsverband, doch dat de kolonisten hier reeds zelfstandig zijn opgetreden. Op allerlei gebied kan men in het rivierengebied in de vroege middeleeuwen zuidelijke invloeden constateren. Als gevolg daarvan zal de genealogische maatschappijvorm zich hier dan ook eerder hebben opgelost dan in het noorden en westen, waar de contacten veel minder direct waren. Om deze reden was hier dus geen vrije in gebruikneming van de grond binnen het gebied van de familiegroep meer mogelijk, maar streefde men naar een systematische en rechtvaardige verdeling van de bouwgrond tussen de kolonisten en een nauwkeurige afbakening van hun verdere rechten op de grond.

Ongeveer in dezelfde periode als de primitieve blokverkaveling op de

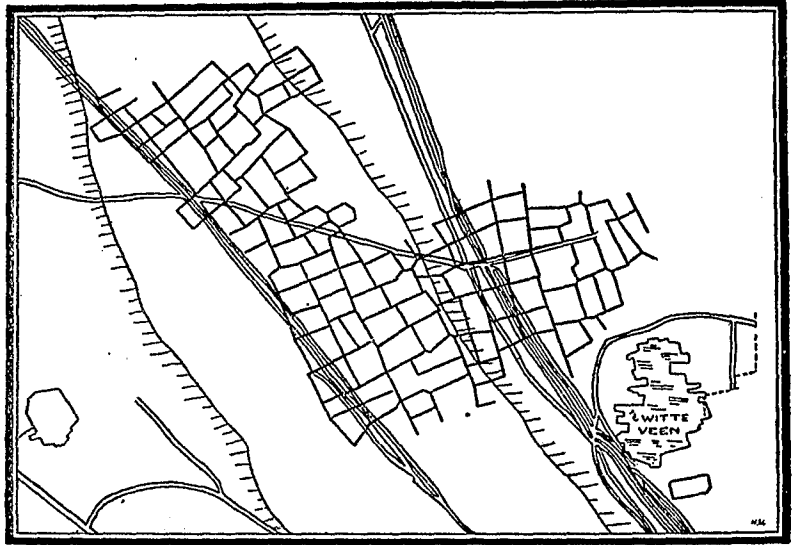


Fig. 7. Celtic fields op het Zeyerveld (Dr.). Naar een tekening van het Arch.-biol. Inst. te Groningen.

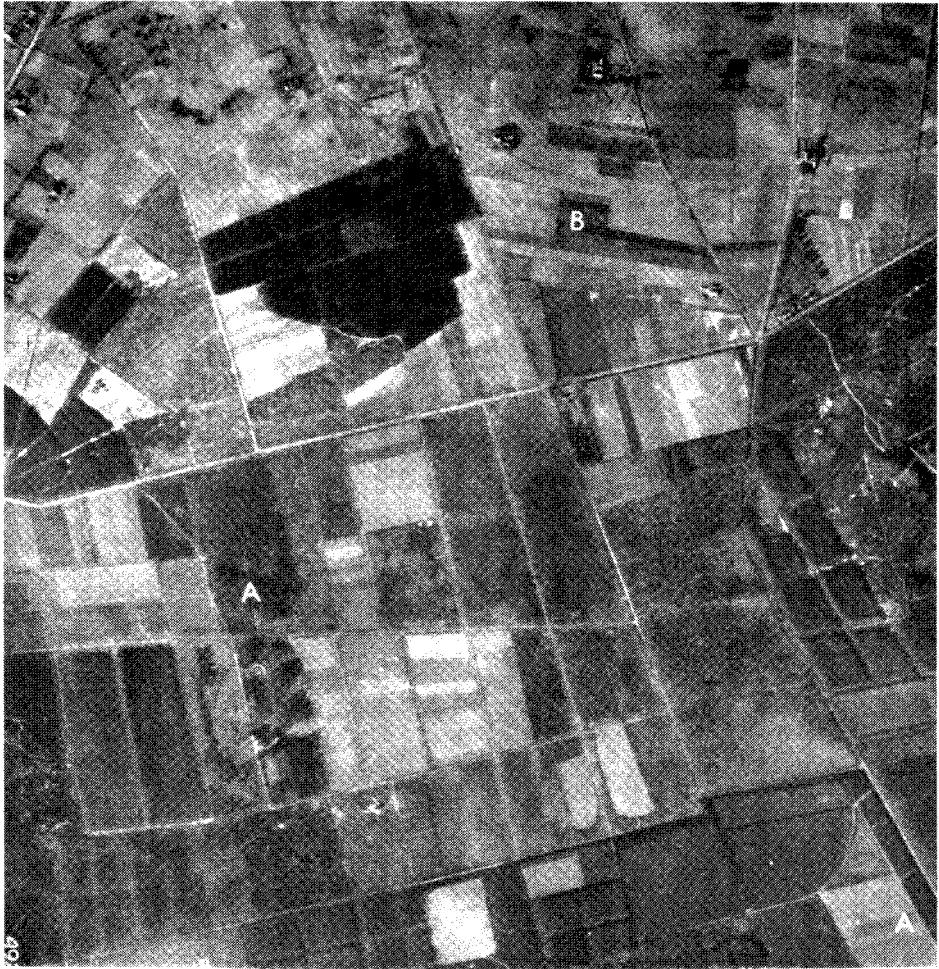
Celtic Fields. Old parceling of the prehistoric population in the province of Drente. The old cart tracks, which can be seen, are somewhat younger.

klei, zullen op de zandgronden de celticfields zijn ontstaan. Onzes inziens bestaat er tussen beide, sociaal-historisch gezien, geen verschil van betekenis. De celticfields zijn ontstaan onder dezelfde algemeen maatschappelijke en agrarische verhoudingen als hiervoor in verband met het ontstaan van de primitieve blokverkaveling werd geschetst (zie fig. 7).

Dat de celticfields soms een regelmatiger indruk maken dan de eigenlijke blokverkaveling, zal gedeeltelijk zijn terug te voeren op natuurlijke oorzaken. De vaak kromme en grillige begrenzingen van de blokken op de klei ontstonden, doordat men gebruik maakte van natuurlijke laagten en watertjes: op het zand kon men volgens betrekkelijk rechte lijnen werken: als begrenzing wierp men walletjes op. Daarnaast bestaan uit dezelfde tijd de z.g. longstrips, evenals de celticfields fossiele praehistorische bouwlanden, die na een bepaalde periode zijn verlaten, dit in tegenstelling tot de geblokte verkaveling op de klei. Onze aandacht werd op een stel longstrips te Meulunteren gevestigd door de heer von Frijtag Drabbe, directeur van de Topografische Dienst (fig. 8). Ze zijn op de luchtfoto herkenbaar door evenwijdig lopende aarden walletjes, die in het terrein duidelijk bewaard zijn gebleven. De afstand tussen twee walletjes bedraagt ongeveer 40 à 50 m, terwijl de lengte enkele honderden meters kan belopen, waartussen soms dwarsverbindingen bestaan, waardoor ze sterk lijken op de celticfields, die een oppervlakte van ongeveer 40 bij 40 m hebben.

De z.g. longstrips liggen op de helling; de walletjes volgen nauwkeurig de hoogtelijnen en maken de indruk van een soort terrasserings. De celticfields daarentegen liggen lager in bijna vlak terrein.

Hoewel de reconstructies van de celticfields ook bij Curwen (1927) en Hatt (1949) soms een vrij regelmatige indruk maken, is een werkelijk syste-



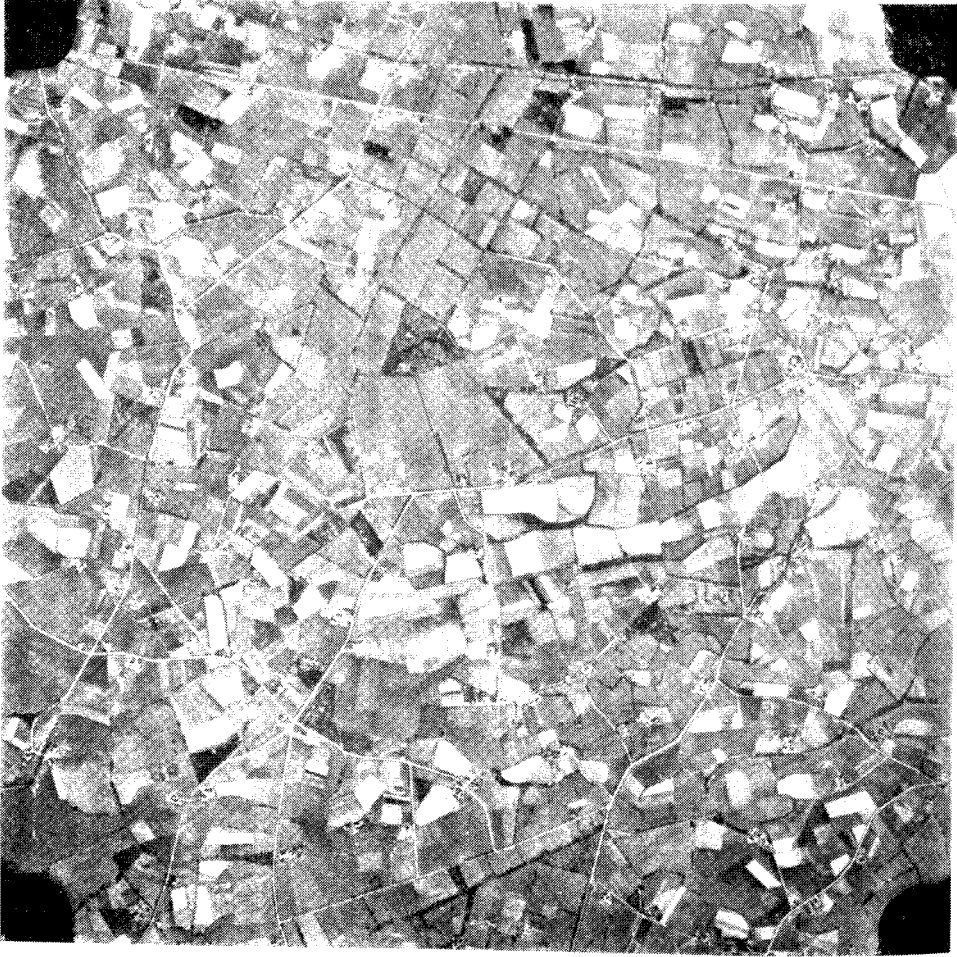
schaal ca
appr. scale

1 : 13.000

Opname K.L.M.-Aero-carto.

Fig. 8. Longstrips en celtic fields bij Meulunteren.
Longstrips and celtic fields near Meulunteren.

A—A = longstrips
B = celtic fields



schaal ca
appx. scale

1 : 29.000

Opname K.L.M.-Aëro-carto.

Fig. 9. Kampen in Oost-Gelderland bij Lintel.
Landscape of enclosures in East Guelderland near Lintel.

matische aanleg er toch nauwelijks in te ontdekken. Vaak zijn ze langwerpig en dan zal de oorzaak in het relief gezocht moeten worden, zoals duidelijk blijkt uit de luchtfoto's (fig. 8 en Curwen, 1927, platen II, IV en V). Soms zal ook deling er toe bijgedragen hebben. Ze onderscheiden zich echter steeds duidelijk van de echte strokenverkaveling, die, of men nu te maken heeft met opstreckende heerden of met een essen- en slagenlandschap, de indruk maakt van een georganiseerde ontginning en een systematische verdeling.

De kamptontginningen zijn tenslotte eveneens bij de blokverkaveling onder te brengen. Zowel in de Achterhoek en Twente als in Noordbrabant vormen ze een karakteristiek bestanddeel van het landschap. De aard van het ontstaan kan verschillend zijn al naar gelang we met ontginningen op markegrond dan wel op heerlijke grond te maken hebben; het individuele karakter hebben ze alle gemeen.

In Drente, waar de marken een hechte gemeenschap vormden, was het oudtijds moeilijk individueel te ontginnen. Toch vormen kampen ook hier geen uitzondering, zoals uit het door Slicher van Bath (1944, II) verzamelde namenmateriaal blijkt. Het zullen veelal vreemdelingen zijn geweest, die toestemming tot vestiging kregen van de markgenoten dan wel clandestien hun gang gingen.

Grote vormen nemen de kamptontginningen aan in het oosten van Overijssel en Gelderland (fig. 9), ook al omdat hier het hofstelsel zich sterk heeft ontwikkeld, een systeem, dat met zijn verspreide hoven en hofhorige boerderijen zelf tot kampachtige ontginningen aanleiding gaf (Keuning, 1936) en in ieder geval een meer individualistisch karakter droeg. Daarnaast leidde de natuurlijke gesteldheid met zijn snelle afwisseling van bodemvormen vanzelf eerder tot een particuliere ontginning dan tot aanleg van esachtige complexen.

In Noordbrabant, waar de feodale macht ver boven die der markgenoten uitging, was het voor particulieren niet moeilijk om, tegen betaling, van de heer kleine stukjes ter ontginning te verkrijgen. Deze versnipperde kamptontginningen gaan tot in moderne tijd nog steeds door (Blink, 1904) en gaven aan het Noordbrabantse zandgebied een typisch aspect van een kamplandschap, hoewel het oorspronkelijke nederzettingstype dat der hierna te bespreken esdorpen zeer na komt.

Samenvattend kan dus worden gezegd, dat het blok het product is van een spontane verkaveling, d.w.z. van een verkaveling die ontstaat, wanneer men bepaalde terreinen zonder bewuste opzet gaat verdelen, omdat men het land nu eenmaal niet in énen kan gebruiken.

De oude primitieve blokverkaveling is vermoedelijk ontstaan, doordat in een op genealogische grondslag georganiseerde maatschappij ieder lid van een bepaalde familie van het terrein, dat de familie ter beschikking stond, één of meer stukken nam die hem geschikt leken, die ontgon en door die ontginning nu voortaan een zeker bezitsrecht op de grond kreeg. Geleidelijk ontstond hierdoor een aaneenschakeling van onregelmatige percelen, de „Blockflur”. Op de hoge kleigronden langs de kust werd en doordat de grond van goede kwaliteit was en doordat hier door inbraken van de zee de grond al spoedig schaars werd, het bezitsrecht op de in gebruik genomen grond permanent en bleven de primitieve blokken als normale verkaveling bestaan. Waarschijnlijk heeft dit systeem van verkavelen zich voornamelijk

in het noorden en westen van ons land tot omstreeks het jaar 1000, ten dele misschien nog langer, gehandhaafd.

De „regelmatige” blokverkaveling is in het algemeen te beschouwen als het resultaat van de verdeling van een grote oppervlakte grond in handen van één eigenaar of groep van eigenaren, die op eenvoudige manier dit terrein in percelen wenste te verdelen. Deze manier van verkavelen zette zich voort tot men algemeen aan een rationele kavelvorm de voorkeur ging geven.

De celticfields zijn in wezen van dezelfde oorsprong als de primitieve blokverkaveling.

De kamplanden zijn eveneens producten van een systeemloze, spontane verkaveling, echter van latere datum, meestal ontstaan op de in gemeenschappelijk gebruik zijnde onontgonnen zandgronden in het oosten en zuiden van ons land.

II. *Strokenverkaveling zonder bewoning op de kavels*

Onder deze verkavelingsvorm vallen zowel de esverkaveling en soortgelijke verkavelingen als de maden en de slagen, die, zoals wij reeds even aanstipten (blz. 197), samen de onderdelen uitmaakten van een bepaalde agrarische constellatie, zoals wij die in verschillende variaties, in het bijzonder op onze zandgronden, aantreffen.

De bouwlandpercelen der diverse eigenaren liggen in complexen bij- en dooreen, oudtijds veelal door een wal of greppel van de omliggende onontgonnen gronden gescheiden (fig. 10). Het zijn de essen en engen van onze oostelijke en middennederlandse zanddorpen, de geesten in de duinstreek, de akkers van Noordbrabant en waarschijnlijk ook de velden van Limburg.

Op de woeste gronden konden de omwonenden gebruiksrechten uitoefenen. Soms zijn ze het werkelijk eigendom van de buurschap en zijn de burener voor een bepaald aantal waardelen of voor gedeelten ervan in gerechtigd. Elders, b.v. in het zuiden, waar men een sterke feodale macht kende, had de heer zich het eigendomsrecht op de woeste gronden verworven en stond deze slechts de gebruiksrechten aan zijn dorpelingen af.

De graslanden, die het wintervoedsel voor het vee moesten leveren, vormden eveneens een karakteristiek onderdeel van het oude agrarische bedrijf en zijn in het algemeen langs de riviertjes en beekjes gelegen. Ze zijn in kleine regelmatige perceeltjes verdeeld, die particulier bezit uitmaakten; in Drente maden, in Noordbrabant beemden genoemd.

De aanwezigheid van de woeste grond en de wens het gebruik hiervan voor de rechthebbenden zoveel mogelijk te handhaven, was een der belangrijkste oorzaken van het tot stand komen van de marke-organisatie, de voor verschillende delen van onze zandgronden zo zeer karakteristieke agrarisch-maatschappelijke verschijning. Om dit te begrijpen dient men zich niet alleen rekenschap te geven van economische factoren, doch ook van de ontwikkeling van de maatschappelijke organisatie in de middeleeuwen. Zoals reeds eerder werd betoogd, zien wij in deze periode een geleidelijke overgang van de maatschappelijke organisatie op biologisch-genealogische grondslag naar de maatschappelijke organisatie op territoriale grondslag. In de oud-Germaanse tijd was, zoals hiervoor werd betoogd, de toestand zo, dat iedere buurschap, of hoe men de kleine vestigingen in deze periode ook wil noemen, meteen een familiegroep vormde, terwijl deze familiegroep tegelijk de economische, de politieke en de maatschappelijke eenheid was aan wie de rechten op de grond toekwam. In de middeleeuwen nu zien wij geleidelijk de territo-



schaal ca. 1:25.500
appr. scale

Opname K.L.M.-Aero-carto.

Fig. 10. Strokenverkaveling zonder bewoning op de kavels bij Ballo.
Strip division without farm-houses sited on the strips near Ballo.

riale eenheid in de vorm van het kerspel, het kerkdorp, zich ontwikkelen. Het valt in de middeleeuwen duidelijk na te speuren hoe voortdurend de territoriale eenheid, de dorpsgemeenschap, het gaat winnen van de oude familiegemeenschap. Steeds groter en belangrijker wordt de taak en de functie van de territoriale groep, steeds geringer wordt de taak, die de familiegroep in het maatschappelijk leven inneemt, al blijft ze nog lang van zeer grote betekenis. Geleidelijk verdwijnt dan ook het besef, dat de familie-
verwantschap de basis is van de maatschappelijke organisatie; de grondslag van het maatschappelijk leven wordt het dorp, het kerspel. Woont iemand binnen een bepaald dorp, dan vormt hij een lid van de dorpsgemeenschap; verbondenheid door familiebanden met de overige dorpsgenoten is niet meer noodzakelijk om in de gemeenschap te worden opgenomen. En zo verdwijnt geleidelijk het samenvallen van woongemeenschap en familiegemeenschap. Dit betekende, dat binnen het kerspel steeds meer mensen kwamen wonen, die niet meer afstamden van de oorspronkelijke gebruikers van de gronden, die behoorden tot de onder het dorp vallende buurschappen. Waren vroeger politiek-maatschappelijke eenheid en economisch-agrarische eenheid als vanzelfsprekend samengevallen, nu was dit niet meer het geval. Had vroeger daardoor ook eveneens vanzelfsprekend de gehele gemeenschap recht gehad op het gebruik van de bij het dorp behorende gronden, nu ontwikkelde zich een tegenstelling tussen de rechthebbende families en de van elders ingekomen niet-rechthebbende bewoners van het dorp. Deze laatste vormden voor de rechthebbenden een gevaar, omdat de beschikbare woest gronden slechts een bepaald aantal bedrijven (erven) konden dienen. Het spreekt wel vanzelf, dat enerzijds de niet-oorspronkelijk rechthebbenden trachtten ook deel te krijgen in het gebruik der gronden, doch anderzijds evenzeer, dat de rechthebbende families zich tegen dergelijke pogingen verzetten. Zo ontstonden dus twee groepen, de groep der rechthebbenden en de anderen. Als vanzelf moest dit er toe leiden, dat de rechthebbenden hun rechten ten opzichte van die anderen en daardoor ook tegenover elkaar steeds scherper gingen afbakenen. Zo langzamerhand werd het vage beschikkingsrecht op de grond van de familiegemeenschap tot een scherp omschreven collectief eigendom van een deel van de dorpsgemeenschap en wel van de gerechtigden van de markegemeenschap. Zo ontstond dus de markegemeenschap als gevolg van de differentiatie die optrad tussen de maatschappelijk-politieke eenheid en de economisch-agrarische eenheid, die zelf weer haar oorzaak vond in een andere grondslag van de maatschappelijke organisatie. De mark is dus te beschouwen als een verdedigingsorganisatie van de belangen van de oorspronkelijke deelgenoten in het gemeenschappelijk gebruik van de gronden tegenover de nieuw-gevestigden. De groei van de marke als een aparte organisatie in de dorpsgemeenschap zal men moeten beschouwen als een zich in de loop der middeleeuwen geleidelijk ontwikkeld proces, dat voortging naar mate de overgang van de biologisch-genealogisch maatschappelijke organisatie naar de territoriale maatschappelijke organisatie zich voltrok. Opgemerkt moge worden, dat men misschien in het begin van de bovengeschetste ontwikkeling de tegenstelling tussen gerechtigden en niet-gerechtigden nog kon zien als een tegenstelling tussen de oude familiegroep en de van elders binnengekomen vreemdelingen. Geleidelijk echter verviel niet alleen het bewustzijn van een directe band tussen het lidmaatschap van de oorspronkelijke familie en het recht op het gebruik van de grond, doch ook in feite ging deze relatie langzamerhand verloren.

In de eerste plaats bracht de verzwakking van de betekenis van de familie als maatschappelijke eenheid, die zich ook binnen de oorspronkelijk gerechtigde familiegroep deed gelden, met zich mee, dat de geneigdheid om iemand bepaalde rechten toe te kennen, vanwege deze vaak verre familie-
verwantschap als zodanig, geleidelijk verdween. In de tweede plaats leidde de accentuering van de rechten van de rechthebbenden ten opzichte van de buitenstaanders ertoe, dat ook de rechten naar binnen nauwkeurig dienden te worden afgegrensd. Het systeem der waardelen ontstond en het was op grond van het bezit van deze waardelen, niet meer op grond van het lidmaatschap van de oorspronkelijke familiegroep, dat men bepaalde rechten kon doen gelden. Tenslotte leidde zowel de verzwakking van de familieband als de duidelijke en scherpe afpaling van de individuele rechten er toe, dat de mogelijkheid van verkoop van deze rechten ook aan buitenstaanders ontstond. Wel heeft zich een zeker recht van voorkeur van de familie bij verkoop van grond nog eeuwenlang gehandhaafd.

Opmerkelijk is, dat wij in tegenstelling tot hen, die sterk de nadruk legden op de marke als uiting van het collectivisme, tot de conclusie menen te moeten komen, dat de marke moet worden beschouwd als een uiting van een beginnende individualisering van de westerse wereld in die zin, dat de ontwikkeling ervan samenhangt met het geleidelijk verdwijnen van de op familieverwantschap berustende maatschappelijke organisatie.

Het samengaan van de verspreiding van marken en markeachtige verhoudingen met die van de strokenverkaveling zonder bewoning is zo opvallend, dat men geneigd is tussen het ontstaan van beide een zekere relatie te zoeken. Van de Drentse zandgronden is dit samengaan voldoende bekend, voor de rivierkleigebieden en de geestgronden vindt men aanwijzingen ervoor bij Fockema Andreae (1935 en 1936), voor enkele Friese dorpen bij Postma (1948 en 1950). Toch krijgt men uit het door Slicher van Bath (1944) bijeengebrachte materiaal de indruk, dat b.v. marken en essen niet een onverbreekelijk geheel vormen. Markenkaart en essenkaart dekken elkaar niet geheel; soms vindt men essen zonder markeverband, elders markgenootschappen zonder essen. Ook de ouderdom ten opzichte van elkaar kan variëren. Uit zijn onderzoekingen, zowel in Oost-Nederland als op de Veluwe, blijkt dat de organisatie voor het bouwland in het algemeen ouder is dan die voor de woeste gronden. Dit is in verband met de voorgaande beschouwing over de marken begrijpelijk. Ontginning en in gebruikneming van bouwland door niet-gerechtigden betekende immers, dat zij zich min of meer permanente individuele rechten op de grond gingen verschaffen, terwijl het gebruik van de gemene gronden door niet-rechthebbenden een vagere, minder duidelijke inbreuk vormde, die geen permanent karakter droeg, zich althans niet duidelijk als zodanig aankondigde. Het is daarom begrijpelijk, dat de bepalingen op het bouwland de oudste zijn. De marken trekken tenslotte alle buurschapsbelangen aan zich. Zo zien we langzamerhand in de markerechten bepalingen op het beheer en onderhoud van de estuin, de oogstgewoonten enz. verschijnen, die oorspronkelijk door de buurschap waren uitgevaardigd en gehandhaafd.

Zonder een rechtstreeks verband tussen beide aan te nemen in die zin, dat ze gelijktijdig zouden moeten zijn ontstaan, lijkt toch de veronderstelling gerechtvaardigd, dat essen en marken voortgesproten zijn uit dezelfde omstandigheden, die een verdedigend optreden van de gerechtigden noodzakelijk maakten. Een nadere beschouwing van de essen en de andere typen van

strokenverkaveling zonder bewoning bevestigt onzes inziens deze voorlopige veronderstelling.

Beschouwen wij in de eerste plaats de essen, dan blijkt dat deze akkerlanden tot de vroeg-middeleeuwse ontginningen behoren. Bodemkundig bezien treft men ze aan op de zandgronden van het oosten, midden en zuiden, verder op de oeverwallen van het westelijk Gelders rivierkleigebied, op enkele plaatsen in de Friese Wouden en waarschijnlijk eveneens in het loessgebied van Zuid-Limburg; in de veenstreken zoekt men ze tevergeefs.

Wat de verkaveling betreft, valt op, dat het grondpatroon veelal wordt gevormd door een aantal vrij regelmatige blokken, die de indruk maken later door ontginning van de tussenliggende, onregelmatige en geërvormige percelen aan elkaar te zijn gebreed. Het meest essentiële is echter de systematische, strookvormige percelering, waaruit ieder blok bestaat en die slechts verklaarbaar wordt, wanneer men aanneemt dat de afzonderlijke blokken collectief zijn ontgonnen en daarna onder de belanghebbenden zijn verdeeld.

De aanleg van de essen getuigt van de wens een vorm te vinden, waarin men het ter beschikking gekomen bouwland onder een aantal gerechtigden op een rechtvaardige wijze kon verdelen. De es is niet, zoals de blokverkaveling, het product van een spontane verkaveling; hier heeft men gewerkt naar een bepaald systeem. Het feit dat aan de es blijkbaar de celticfields voorafgaan, die, zoals gezegd, ook als product van een spontane verkaveling binnen genealogisch maatschappelijk verband zijn te beschouwen, evenals in de aanwijzingen, die in het onderzoek van Slicher van Bath kunnen worden gevonden, wijzen er op, dat de es moet worden beschouwd als een relatief jonge vorming. Is dit laatste een aanduiding dat deze moet zijn ontstaan als een reactie op betrekkelijk recente veranderingen in de agrarisch-maatschappelijke verhoudingen, de veronderstelling, dat de es evenals de marke is te beschouwen als een antwoord op de veranderde situatie, die ten aanzien van de rechten op de grond ontstond, vindt een bevestiging in het toegepaste verdelingssysteem. Een systeem van nauwkeurige en rechtvaardige verdeling van de bouwlanden, een duidelijke afpaling van de rechten van de rechthebbenden, zoals de es ons dat laat zien, past immers geheel in het stelsel van een duidelijk vastleggen van een ieders rechten op de grond, niet alleen tegenover de buitenstaanders, doch ook tegenover de medegerechtigden, hetgeen als gevolg van de veranderde maatschappelijke verhoudingen moest ontstaan. Opgemerkt moge hier nog worden, dat de namen welke de blokken dragen, waaruit de essen zijn opgebouwd, bevestigen dat de strokenverdeling van de es vanaf het begin aanwezig is geweest en dus voortgevloeid is uit de bewuste wil tot rechtvaardige verdeling tussen gerechtigden en b.v. niet een toevallig product van latere erfdeling is. Vrijwel steeds nl. dragen de blokken meervoudsnamen zoals b.v. de Pollen, de Woerten, de Lienstukken, de Wendakkers enz.

Dat men marken en essen meestal samen vindt en wel vooral op de zandgronden, is inderdaad geen toeval; dit hangt samen met de kwaliteit van de zandgronden, gezien uit het oogpunt van de landbouw. Zoals hiervoor werd opgemerkt, bracht de goede kwaliteit van de kleigrond en verder de schaarste aan grond, die zich daar vroeg deed voelen, mede, dat in het gebied van de oude blokverkaveling reeds vroeg individueel en permanent gebruik van de grond algemeen werd. Als gevolg daarvan werd het blokverkavelingspatroon van de primitieve blokpercelering gefixeerd en komen gemeenschappelijk gebruikte gronden in dit gebied feitelijk niet voor. Noch voor de ont-

wikkeling van marke-organisatie, noch voor de vorming van een esverkaveling waren daar dus de noodzaak en de voorwaarden aanwezig. Op de arme zandgronden bleef echter het grootste deel van de grond onontgonnen, al vervulde deze grond dan ook een zekere en zelfs onmisbare rol in het agrarisch systeem. De geringere kwaliteit van de grond bracht verder mee, dat men hier vermoedelijk nog vrij lang op gezette tijden, wegens uitputting van het oude, nieuw bouwland in gebruik heeft genomen. Als gevolg daarvan werd hier het oude verkavelingspatroon niet gefixeerd, doch werd een nieuw verkavelingssysteem ontwikkeld, toen de veranderde maatschappelijke verhoudingen daartoe aanleiding gaven. Een absoluut monopolie van de zandgronden is echter deze verdelingswijze van de grond niet. Zoals we reeds opmerkten, vinden we op de kleigronden, daar waar in latere tijd door indijking stukken bouwland ter beschikking kwamen, die onder een groot aantal rechthebbenden moesten worden verdeeld, verkavelingssystemen die aan de essen herinneren.

Natuurlijk zijn er in de oorspronkelijke strokenverkaveling van de essen wijzigingen ontstaan, b.v. door erfdelingen. Dat het huidige versnipperde beeld geheel op rekening van erfdelingen geschoven moet worden, lijkt niet aannemelijk, wanneer men het verpondingsveldwerk van de Drentse essen beschouwt, dat thans ruim 300 jaar oud is en in het algemeen dezelfde verkaveling vertoont als de tegenwoordige essen. In Drente is bekend dat in later tijd haast geen volle waardelen meer voorkwamen. Tot ieder erf behoorden echter meerdere percelen op de es. Het is dan ook aannemelijk, dat men bij erfdeling niet de percelen zelf, maar wel het aantal percelen verdeelde, zodat toch ieder der erfgenamen zijn deel kreeg.

Evenals de blokken en de oude cornplots zijn onzes inziens dus de bouwlanden der essen steeds individueel gebruikt. De „Flurzwang” kan niet als bewijs voor het tegengestelde dienen. Deze was een landbouwkundige noodzaak en tastte het individuele gebruik in feite niet aan. Daar er slechts weinig wegen over de es liepen, was het, om vertrappen van elkaars land en oogst tegen te gaan, onvermijdelijk dat alle eigenaren tegelijkertijd inzaaiden en oogstten, zoals in de latere markerechten steeds wordt bepaald.

Beschouwt men het patroon der diverse gemeenschappelijke bijeenliggende bouwlanden, dan kan men daarin naast bepaalde overeenkomsten toch evenzeer grote verschillen constateren. Zo maken Keuning (1936) en Niemeijer (1938) onderscheid tussen één- en meerstrepige essen. Bij de eenstrepige es liggen de percelen, zoals het woord reeds aangeeft, in één richting evenwijdig aan elkaar over de es verspreid. De meerstrepige es bestaat uit een aantal blokken, die ieder op zichzelf zijn geperceleerd, waardoor de richting onderling zeer uiteenloopt. Vergelijking van beide typen doet echter zien, dat het principe, nl. een systematische verdeling van een gegeven bouwlandoppervlak, hetzelfde is. Alleen verraadt de meerstrepige es een langdurig groeiproces en behoort dus tot het oudere type, terwijl de z.g. éénstrepige es een in later tijd tot stand gekomen complex voorstelt, waarbij een betrekkelijk grote oppervlakte in één keer is ontgonnen en tussen de rechthebbenden verdeeld. Dat verschil in ouderdom spreekt b.v. duidelijk in de Veluwse gemeente Epe, waar de Heggerenk van Vaassen en de Emsterenk van het meerstrepige type zijn, terwijl de reeds aan hun naam als jonger te herkennen Hofkamperenk van Vaassen, de Dijkhuizenrenk en de Zuuker (= Zuidwijker)enk éénstrepig zijn geperceleerd.

In Oost-Gelderland, waar de bodemgesteldheid over kleine afstand snel

wisselt en het land sterk door beekjes doorsneden is, was het ontstaan van grote dorpsessen dikwijls onmogelijk. Men vindt daar soms esjes, die bij twee of drie boerderijen behoren.

Ook op de westhelling van de Veluwe, nl. op de hoge uitlopers daarvan in de lage landen van de Vallei, o.a. in Bennekom en Wageningen, komen dergelijke kleine esjes, hier engen genoemd, voor. In Bennekom zijn ons bekend de Ravense eng, de Havikse eng en de Nergenase eng. Deze engetjes zijn of waren in gebruik bij één bepaalde boerderij, respectievelijk van de Raven, de Havik en Nergena. Men vraagt zich hierbij echter af, of men in dergelijke gevallen van particuliere ontginning en gebruik niet beter van een kamptonginning kan spreken en hen tot de blokverkaveling kan rekenen.

Uit deze voorbeelden volgt echter, dat het dorptype bij de esnederzettungen niet overal dezelfde kan zijn. Keuning (1938) wijdde er een zeer speciale studie aan, waarnaar wij hier verwijzen. Niet alleen dat de kleine esjes tot verspreide bewoning leiden, doch ook bij de grote dorpsessen is het kern-dorp niet het enig voorkomend type. In Oost-Gelderland ging men rond de es wonen, waardoor z.g. krans-esdorpen ontstonden. Behalve landschappelijke factoren spelen ook de sociale verhoudingen een rol. Minder sterke binding door markgenootschappen maakte het vreemdelingen gemakkelijk tot kamptonginningen over te gaan, waardoor de bewoning zich eveneens verspreidde.

Minder bekend is het feit, dat in het rivierkleigebied van Gelderland en dan met name in het westen ervan overwegend een esachtige verkaveling van de bouwlanden voorkomt. De maatschappelijke organisatie, waarin zowel Martens van Sevenhoven (1925) als Fockema Andreae (1936) markeverbanden herkenden, maakten het voorkomen van esachtige perceleeringen reeds niet onwaarschijnlijk. Bovendien blijkt uit de verpondingskohieren uit het midden der 17e eeuw duidelijk, dat de in het dorp bijeenwonende geërfden hun landbezit in vele stukken en in meerdere blokken verspreid hadden liggen.

Er is ons nu gebleken, dat zowel het oude (meerstrepige) als jongere (éénstrepige) estype hier voorkomen. Het oudste type komt er voor in combinatie met de perceelsnaam „eng”. Door samengaan van bodemkundige, archaeologische en toponymische onderzoeken in dit deel van ons land staan ons daarover vrij exacte gegevens ter beschikking (Edelman en Vlam, 1949). Het is nl. gebleken, dat de ons bekende engen uit de Betuwe en Bommelerwaard gebonden zijn aan relatief vroege bewoning. Slechts een gering aantal plaatsen is min of meer continu bewoond geweest; juist het voorkomen van de strokenverkaveling zelf wijst er op, dat volledige continuïteit feitelijk niet heeft bestaan. Op de meeste plaatsen verdwijnen de woonsporen omstreeks de 4e eeuw, om daarna pas in de Karolingische tijd weer terug te komen. Op grond van de plaats van voorkomen van engen en de daarbij aangetroffen woonsporen moet men aannemen, dat de engen in het begin van de Karolingische periode al aanwezig zijn geweest. Omstreeks 800 schijnt de bewoning van het rivierkleigebied wel zeer te zijn toegenomen. Men ziet dan grote ontginningen ontstaan met lange, smalle, soms gebogen akkervormen. Een duidelijk voorbeeld hiervan toont b.v. het dorp Driel in de Bommelerwaard. Een groot streepakkercomplex bestaande uit de Bovenste en Benedenste Kromakkers, de Velddrielse akkers en de Grote en de Kleine Ipperakkers ligt als een krans om het oudere eng-complex van de Grote, Kleine en Wester Eng.

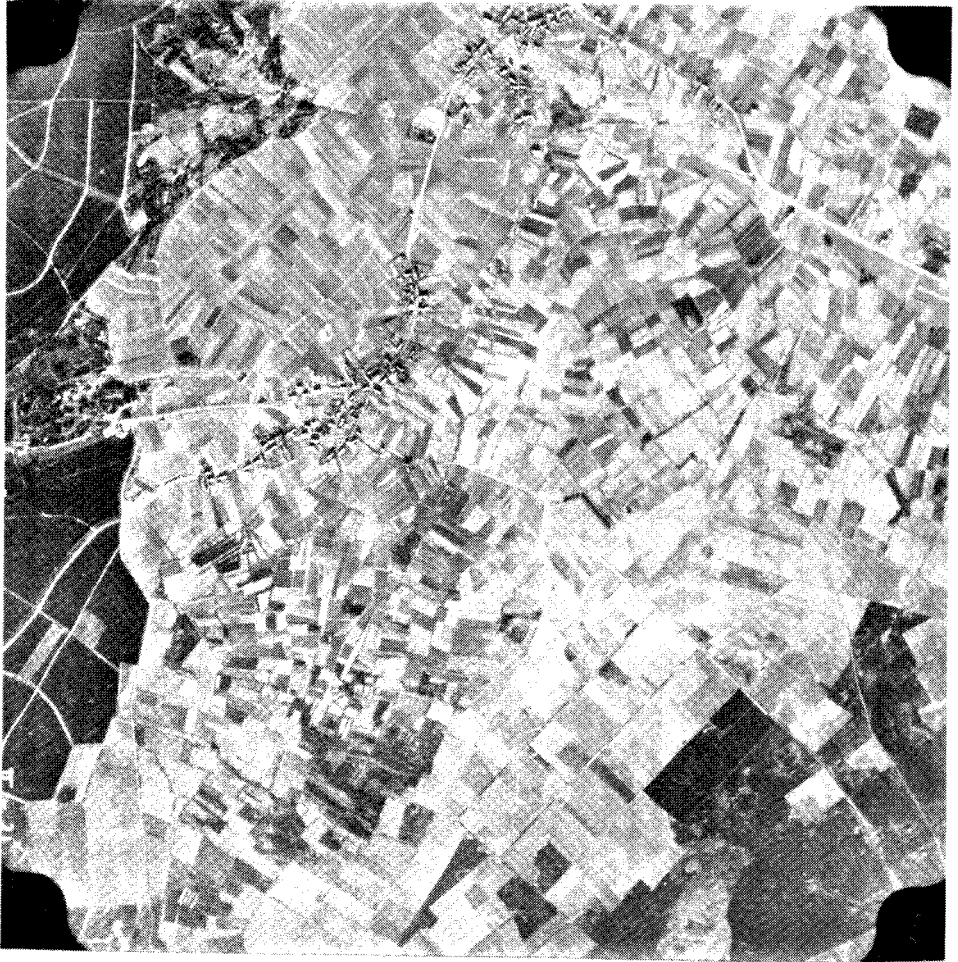
Gelijksoortige strokenverkaveling kunnen we in het gehele westelijk rivierkleigebied van Gelderland in de bouwlandverkaveling op de oeverwallen terugvinden (fig. 6).

Zo zien we in het gebied tussen de grote rivieren zowel de blok- als de esachtige percelering optreden. Ook komt, hoewel sporadisch, een zekere opstreckende verkaveling voor; deze laatste zal echter naar het westen gaande steeds algemener worden om tenslotte alleen over te blijven, zoals bij beschouwing van de luchtfoto's van de Vijf-Heerenlanden en de Alblasser- en Krimpenerwaard blijkt. Dit is in overeenstemming met de bodemkundige en waterstaatkundige verhoudingen. De betrekkelijk hoge ligging maakte in het oostelijk gedeelte op de meeste plaatsen continue bewoning sedert ongeveer het begin van onze jaartelling mogelijk en men mag hier dus oorspronkelijk maatschappelijke verhoudingen en een agrarisch systeem veronderstellen, die een spontane verkaveling, dus een blokverkaveling deden ontstaan. De goede kwaliteit van de grond en de betrekkelijk continue bewoning bewerkstelligen ook hier een fixatie van deze oorspronkelijke verkavelingsvorm. Op enkele plaatsen vindt men tussen de blokverkaveling een eng- of esachtige mozaïekverkaveling. De veronderstelling is gerechtvaardigd, dat het hier percelen betreft, die later in gebruik werden genomen, of misschien na een vochtiger periode opnieuw in gebruik werden genomen, onder maatschappelijke verhoudingen, die een streven naar een systematische rechtvaardige verdeling tussen de rechthebbenden in de hand werkte.

In Nederbetuwe, Bommelerwaard en Tielerwaard is de bewoning, behalve op enkele plaatsen, na de Romeinse tijd afgebroken. De bevolking, die er zich omstreeks en na 800 opnieuw vestigde, vindt er betrekkelijk smalle stroomruggen. Deze kolonisatie zal, zoals we reeds opmerkten, waarschijnlijk wel niet meer in genealogisch verband hebben plaatsgevonden. Bovendien was men door de schaarse aan goede bouwgrond gedwongen een ander systeem te volgen om iedere kolonist zijn deel te geven. Evenals bij sommige jongere essen kon, daar men grote oppervlakten tegelijk ontgon, het éénstrepige estype ontstaan, terwijl naderhand op de lage komgronden slagen werden gelegd. Nog verder westelijk gaat het rivierkleilandschap langzamerhand over in een veenlandschap. De Vijf-Heerenlanden, reeds in het overgangsg gebied gelegen, zijn vergeleken met het oosten laat, nl. grotendeels pas sedert de 11e eeuw, in gebruik genomen. Deze ontginningen dragen meest een opstreckend karakter, de oeverwallen hebben echter deels nog een strokenverkaveling. In de Krimpener- en Alblasserwaard tenslotte is zelfs van deze stroken niets meer te herkennen. De verkaveling is te vergelijken met die van het Hollands-Utrechtse veengebied.

Voor Friesland werd aan Eestrum door Cuipers (1949) een uitvoerige studie gewijd, waarbij bleek dat het als een typisch esdorp opgevat moet worden. Een gelijk type vinden wij ook in het oosten van Ooststellingwerf en Gaasterland. Postma (1950) haalt een beschrijving aan van Tronde uit het z.g. floreenregister van 1511, waarin wordt vermeld, dat van zeven plaatsen geen „naastleggers" (belendingen) werden opgegeven, „vermits deselve geheel door malkanderen in de ronde zijn gelegen". Ook Oosterwolde en Appelsga kenden een typische esaanleg, die op de moderne topografische kaart nog wel is terug te vinden.

Aan de binnenkant der duinen zijn of waren althans vroeger eveneens door een wal omsloten, bijeenliggende bouwlanden: de geesten. Fockema Andreae (1935) geeft een beschrijving ervan voor Oegstgeest.



schaal ca
appr. scale 1 : 26.500

Opname K.L.M.-Aero-catto.

Fig. 11. Huidige verkaveling in Noord-Brabant bij Leende: strokenverkaveling en kamponggingingen.

Present-day land division in North Brabant near Leende: strip division and individual enclosures in the commons.

Verder geeft een 16e eeuwse kaart van de Vroonlanden onder Alkmaar (A.R.A. den Haag, inv. Hingman, no. 2507/8) een goede indruk van een esachtige percelering op de zandrug van St. Pancras.

Overigens liggen met name in het continu bewoonde duin- en Rijngebied verschillende systemen over en door elkaar heen, zodat het zonder detailstudie moeilijk wordt zuiver te onderscheiden. Bovendien heeft de bollen-cultuur en de uitbreiding der bebouwing (forensen en toerisme) de oude verkaveling in ons binnenduingsgebied ingrijpend gewijzigd.

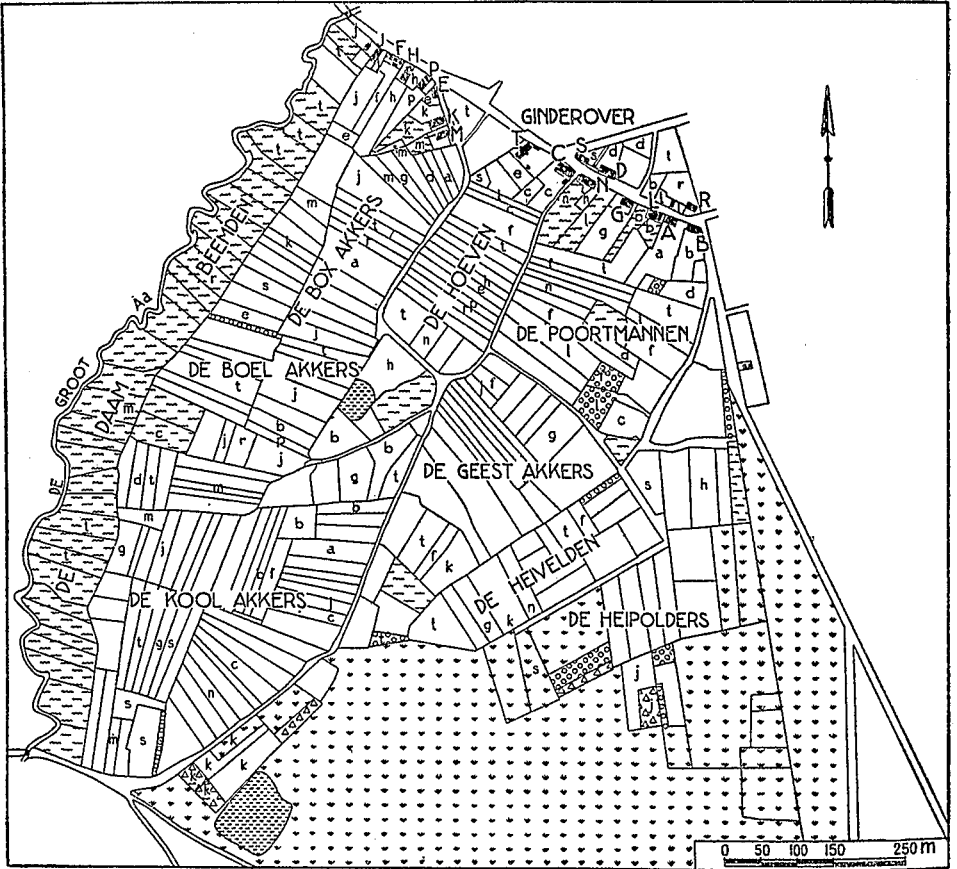
Ook de Noordbrabantse akkers geven ons de indruk tot het estype te behoren. Dank zij de onderzoeken van Dussart (1946) is het oude kadastrale plan van Bakel ons goed bekend, terwijl wij zelf dat van Heeze grondig bestudeerden. Wel is het beeld door de vele kamponggingen sterk verwaterd, zoals blijkt uit nevenstaande luchtfoto van Leende (fig. 11). De woeste gronden waren nl. heerlijk bezit, waarvan het niet moeilijk was door koop of anderszins een stuk te verwerven. Het oorspronkelijke grondpatroon is echter op de kadastrale minuutplans van 1832 nog duidelijk terug te vinden. Zowel bij Bakel als bij Heeze liggen een aantal akkercomplexen, waarvan men zich kan voorstellen, dat ze op gelijke manier tot stand zijn gekomen als de oost- en middennederlandse essen en engen (fig. 12). De landgebruikers woonden oorspronkelijk bijeen in kleine groepen of buurschappen. De verspreide bewoning, die thans zo kenmerkend is voor het Noordbrabantse land, is toe te schrijven aan de vele kamponggingen, die in dit deel van ons land een grote omvang hebben aangenomen.


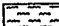

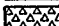


Voor Limburg moeten wij grotendeels op luchtfotomateriaal steunen. Een inzicht in de oude agrarische verhoudingen danken wij aan de onderzoeken op dit gebied door Prof. Ir W. J. Dewez, die ons met grote bereidwilligheid zijn manuscript ter inzage afstond. Daarnaast bestudeerden wij de kadastrale minuutplans van een groot aantal Zuid-Limburgse gemeenten. Vergelijking van luchtfoto's en kadastrale kaarten met afbeeldingen van z.g. Gewanddörfer, waarvan Gradmann (1910) ons enige prachtige voorbeelden uit Württemberg gaf, doet ons vermoeden dat we hier met hetzelfde type, d.w.z. met een esachtige percelering van het meerstrepige type te maken hebben. In beide speelt het reliëf een rol, echter niet zo, of het oorspronkelijk mozaïekarakter, ontstaan door een aanleg in blokken, die op hun beurt weer zijn onderverdeeld in evenwijdige strepen, bleef duidelijk herkenbaar.

Het is echter moeilijk zonder historische gegevens de oude kernen te herkennen in de grote aaneengesloten complexen bouwland, die thans het gehele Zuid-Limburgse loessgebied bedekken. Oudtijds zullen waarschijnlijk ook hier woeste gronden aanwezig zijn geweest; van verschillende dergelijke „gemeenten” bestaan historische berichten. Daarnaast zal het recht van stoppelweide hier veel grotere betekenis hebben gehad dan in de overige delen van ons land, waar de bouwlanden slechts kleine eilanden vormden temidden van grote oppervlakten woeste grond en groenland.

Over de ouderdom der „velden” staan ons geen gegevens ten dienste. De praehistorische vondsten bewijzen, dat de landbouw zelf hier reeds zeer vroeg beoefend werd. Ook in Romeinse tijd speelde zij een grote rol, gezien de vestiging van vele Romeinse kolonisten in dit gebied. Het zou interessant zijn de oude Romeinse percelering, die — naar men aanneemt — uitging van regelmatige vierkante blokken, terug te vinden. Zo ergens, dan zou dit in Zuid-Limburg mogelijk moeten zijn. Onze beperkte kennis van dit gebied

Fig. 12. Schets van de akkers bij Heeze in 1832.
 De percelen a, b, c enz. behoren resp. bij de boerderijen A, B, C, enz.
 Sketch of the fields near Heeze in 1832.
 The parcels a, b, c, etc. belong to the farm-houses A, B, C, etc.



	Bouwland	Arable field
	Welland	Grassland
	Loofhout	Leaf-wood
	Dennenbos	Fir-wood
	Heide	Heather
	Moeras	Moor

stelt ons echter voorlopig niet daartoe in staat, terwijl er rekening moet worden gehouden met latere hervorkavelingen.

Zoals uit het overzicht (blz. 197) reeds bleek, behoort bij de bouwlandverkkaveling der essen de systematische graslandverkkaveling der maden en slagen. De naam „maden" wordt veelal gebruikt voor de hooilanden, die in Drente langs de beekjes voorkomen. Zij vertonen een duidelijke regelmaat in de verkkaveling, die wijst op een verdelingssysteem. In het algemeen moet worden aangenomen, dat deze verdeling al vroeg heeft plaatsgevonden, al

ontbreken hiervoor concrete aanwijzingen. Toch wijzen toponymen op „wold”, b.v. in de kop van Drente, erop, dat in streken waar de voor grasland geschikte gronden relatief overvloedig waren, ook in latere tijd nog ontginning van hooilanden uit het gemeenschappelijk grondbezit heeft plaatsgevonden.

De term „slagen” is bekend van de kleigronden tussen de grote rivieren, vooral van het westelijk gedeelte van het Gelderse gebied, hoewel ook elders in het land deze naam voor systematisch verdeelde graslanden voorkomt. De wijze van verdeling en de aard van het gebruik wijkt van die van de maden feitelijk niet af. De vorming van de „slagen” als zodanig vond betrekkelijk laat plaats. Waar we deze thans vinden, trof men oorspronkelijk blijkbaar woeste gronden, natuurlijke graslanden, aan, die gemeenschappelijk werden gebruikt, getuige toponymen als de Meenten (Echteld), het Gemeint (Aalst), de Liender Meint (Elst). Deze werden echter in de late middeleeuwen ontgonnen. Door samenwerking der dorpsgemeenschappen, de dorpspolders — waar, zoals wij hiervoor reeds zagen, zowel Martens van Sevenhoven (1925) als Fockema Andreae (1936) een organisatie in zien, die aan een marke doet denken —, namen de geërfden gemeenschappelijk de ontwatering der onder hun beheer staande gronden ter hand, d.w.z. op last en onder toezicht van het landsheerlijk gezag, dat de kwestie bij dijkbrief regelde en een dijkgraaf (bijgestaan door heemraden) met het toezicht belastte. Aangezien de afwatering bijna overal pas in het begin van de 14e eeuw definitief werd geregeld, zal een grootscheepse ontginning van de komgronden, aangepast aan de grote wateringstelsels, ongeveer in dezelfde tijd gesteld moeten worden. Soms kan de ontginning plaatselijk echter reeds veel eerder zijn aangevangen. Zo b.v. in het Land van Maas en Waal, waar ontginning werd mogelijk gemaakt door de aanleg van zijdwinden (reeds omstreeks 1000) ¹⁾.

Van sommige streken is het tijdstip van percelering der kommen precies bekend, zo b.v. in de Bommelerwaard van de Bommelse weiden, die in 1316 en de Drielse weiden, die in 1320 „geslagen”, d.w.z. verkaveld werden. In sommige dorpen van de Bommerwaard meent Ir K. J. Hoeksema zelfs het aantal der oorspronkelijke belanghebbenden nog te kunnen herkennen in de verkavelingsopzet. Nog heden zijn die gebieden echter onbewoond gebleven en slechts als wei- en hooiland in gebruik bij de boeren, die in de dorpen of buurschappen bijeenwonen.

S a m e n v a t t e n d kan men zeggen, dat de strokenverkaveling zonder bewoning op de kavel een betrekkelijk recent product is, ontstaan in de tijd van de geleidelijke overgang van de genealogische maatschappelijke organisatie naar de organisatie op territoriale grondslag, als gevolg waarvan een scherpe afbakening van de rechten op de grond ontstond ten opzichte van de buitenstaanders, doch ook van die van de rechthebbenden ten opzichte van elkaar. Tussen de verschillende typen van de strokenverkaveling zonder bewoning bestaat in wezen weinig verschil. Tussen de verspreiding van de strokenverkaveling zonder bewoning en de marken bestaat een grote, hoewel niet volledige overeenkomst. Dit betekent echter niet, dat het ontstaan van marken en strokenverkaveling rechtstreeks aan elkaar zijn gebonden; beide zijn echter te beschouwen als een reactie op de veranderde houding ten aan-

¹⁾ Mededeling van Ir L. J. Pons, die dit gebied karteert.

zien van de rechten op de grond, die o.a. uit de wijziging van de maatschappelijke structuur voortvloeide.

III. *Strokenverkaveling met bewoning op de kavels*

Hoewel de tegenwoordige bewoning van het gebied der opstreckende heerden van betrekkelijk recente datum is, zijn er vondsten die er op wijzen, dat in sommige delen hiervan in voorhistorische tijden ook reeds bewoning aanwezig was. Dit geldt o.a. voor bepaalde delen van de provincie Groningen en delen van Westfriesland. Waarschijnlijk hebben overstromingen hier het land moerassig en dus voor bewoning een tijdlang onbruikbaar gemaakt.

De veel voorkomende toponymen met woud en wold wijzen er op, dat dit gebied nog in historische tijd grotendeels met bos, d.w.z. moerasbos, bedekt zal zijn geweest.

Waar zich een landsheerlijke macht deed gelden als in Holland en Utrecht, beschouwde de bisschop of graaf deze woestliggende gronden als zijn eigendom en eiste, toen ze later werden ontgonnen, van de ontginners bepaalde vergoeding in de vorm van tienden. Met de aspirant-ontginners werden contracten opgemaakt, waarvan de inhoud ons een goed beeld geeft van het gevolgde proces (Gosses, 1915). In Groningen en Friesland, waar het landsheerlijk gezag reeds vroeg geen betekenis meer had, moet men toch ook wel enige leiding van bovenaf aannemen om de systematische opstrekkingen begrijpelijk te maken.

Verskillende factoren hebben samengewerkt, waardoor de oudtijds onbruikbare gronden bij het cultuurland konden worden getrokken. Op de klei was, evenals vermoedelijk elders in West Europa, in en na de Karolingische tijd de bevolkingsdichtheid toegenomen. Door de middeleeuwse overstromingen, die een belangrijk deel van het cultuurland onbruikbaar maakten, werd grond bovendien schaars. Op technisch gebied kwam er verandering, doordat men meer en meer ertoe overging zich door middel van dijken of kaden tegen het water te verdedigen. Voor het moerassige binnenland was een betrekkelijk eenvoudige omkading al voldoende voor waterbeheersing van het te ontginnen gebied, hoewel primitieve sluisjes niet gemist konden worden.

Een zekere ontwikkeling van het waterstaatswezen was echter noodzakelijk. Wij zien dan ook in deze middeleeuwse periode veelal aaneensluiting op waterstaatkundig gebied tot stand komen, zij het dat deze in de meeste gevallen van bovenaf (Floris V in Holland en Zeeland, Reinoud III in Gelre) bevolen werd.

Op deze manier moeten behalve grote gedeelten van het Hollands—Utrechtse veengebied ook de z.g. woldstreken van Friesland en Groningen in cultuur zijn gebracht (fig. 13).

Wanneer men hiermee is begonnen, valt moeilijk precies te zeggen. In Westfriesland zijn echter onder de middeleeuwse scherven, die zich aanpassen bij de „opstreckende” verkaveling, oudere, 11e eeuwse scherven behorende bij verspreide bewoning teruggevonden. Niet alleen blijkt de huidige strokenverkaveling daar dus vrij laat te zijn ontstaan, het bewijst tevens dat het gebied ook daarvóór, althans gedeeltelijk, bewoonbaar is geweest, maar toen ter plaatse waarschijnlijk een blokverkaveling kende.

Wat Gröningen betreft, lijkt het waarschijnlijk dat de kolonisatie van de Wolden reeds omstreeks het jaar 1000 of kort daarna moet zijn begonnen.

Wat Emo in de kloosterkroniek van Wittewierum onder het jaar 1219 opmerkt over het optreden van de bewoners van de Wolden, wijst er op, dat de kolonisatie van de gebieden toen reeds een feit was. Uit deze en andere bronnen valt verder op te maken, dat de dorpen, die wij later in dit gebied kennen, omstreeks 1200 reeds aanwezig waren.

De grootscheepse ontginning van het Hollandse veengebied is pas in de 13e eeuw begonnen (Gosses, 1915). In het Nedersticht wijst Heeringa (1929) echter op vroegere ontginningen en Fockema Andreae (1950) sluit zich op grond van zijn historisch-waterstaatkundige gegevens hierbij aan.

In alle gebieden waar deze verkaveling voorkomt, is het principe van ontginning hetzelfde, nl. dat men uitgaat van een bepaalde, van te voren vastgestelde breedte van het te ontginnen perceel, terwijl de lengte wisselend kan zijn, doch meestal door grenzen van het dorp of ambacht wordt aangegeven. Hofstee definieerde in 1935 het recht van opstrek aldus: „het eigendomsrecht, dat iedere eigenaar heeft op de voor en/of achter zijn in cultuur gebrachte landen gelegen onontgonnen gronden, voor zover ze liggen binnen de verlengden van zijn zwetsloten en binnen het grondgebied van zijn kerspel, kluft of buurschap”. In Groningen en Friesland geldt deze definitie in zijn volle omvang. In Holland is de lengte van de te ontginnen percelen soms van te voren vastgesteld. Volgens Fockema Andreae¹⁾ bestond de oude verkaveling van de Rijnambachten echter uit echte opstrekkingen, zo in Alfen, Hazerswoude, Koudekerk, Leiderdorp, Aarlanderveen en Ter Aar. Dit waren opstrekkingen vanaf het riviertje over de kleistroom tot in het veen, tot waar een naburig rechtsgebied begon. Daarbij ontstonden soms percelen van een 7 km lengte.

Overigens heeft Fockema Andreae sporen gevonden van een ouder nederzettingssysteem, dat aan de opstrekke heerden voorafging, wat dus geheel overeenstemt met onze bevindingen in Westfriesland.

Dank zij Gosses (1915) hebben wij een goed inzicht gekregen in de ontginningsgeschiedenis van het Hollandse veengebied. Het blijkt, dat de graaf, die deze „woeste gronden” aan zich had getrokken, gedeelten daarvan in concessie gaf aan kolonistengroepen of soms ook in speculatie aan grootontginners, die op hun beurt de ontginning weer opdroegen aan kolonistengroepen.

Deze kolonisatie is dus principieel geheel iets anders dan de ontginningen, die wij aantreffen op de primitieve blokverkaveling in de Germaanse tijd. Hier is geen sprake meer van een familiegroep, die zich vestigt en waarbij feitelijk niet gelet wordt op een nauwkeurige afpaling van de rechten van de leden, doch slechts op die van de groep als geheel. Wij hebben hier te maken met mensen, die reeds gewend waren te leven in een op territoriale grondslag georganiseerde maatschappij, waar vreemden en familie in de dorpen dooreenwoonden. Als gevolg daarvan was men eraan gewend geraakt zijn individuele rechten op de grond te verdedigen en deed dit ook toen men als kolonist in het nieuwe land kwam. Men zocht daarom bij nieuwe koloniaties naar een systeem, dat ieder evenveel grond en zoveel mogelijk van dezelfde soort en kwaliteit gaf. Men vond dit — zij het in een enigszins primitieve vorm — in het recht van optrek. Bij de uitvoering van deze wijze van verdelen van de grond heeft men zich aan de geografische omstandigheden aangepast. In de woldstreken koos men als uitgangspunt een zandrug; bij ge-

¹⁾ Mededeling van Dr S. J. Fockema Andreae te Leiden.

brek daaraan, zoals b.v. in Innersdijk, ging men uit van een dijk of kade. In Holland zal het uitgangspunt soms een oeverwal zijn geweest, zoals b.v. blijkt uit de door Gosses beschreven aanvang der ontginningen in Moordrecht langs de Gouwe. Waar die ontbrak, doordat men verder in het binnenland kwam, zal men zich vaak hebben gevestigd naast de nieuw gegraven wetering op de uitgegraven grond. In dergelijke vestigingen vormde het water de enige verkeersweg; eigenlijke wegen ontbraken, men kende slechts smalle voetpaadjes. Voorbeelden hiervan geeft ons b.v. Heeringa (1929) voor Oukoop en Nedereind in het Nedersticht.

Korevaar (1948) zegt over de nederzettingen in de Alblasserwaard, dat niet de ligging aan een kade, doch de ligging aan de vaarten belangrijk was, met het oog op het verkeer. Wat bewoningswijze betreft, vormden zich aldus streek-, straat- of dijkdorpen.

Overigens behoeft de plaats der behuizing niet steeds constant te zijn geweest. Het is bekend dat de boerderijtjes, die tot de 16e à 17e eeuw voornamelijk uit hout bestonden, gemakkelijk verplaatsbaar waren. Van de Drentse veenontginningen weten we, dat de huisjes veelal verplaatst werden naarmate de ontginning naar achteren voortschreed. Zo behoeft het feit, dat de huizen op het achtereinde van een perceel zijn gelegen, er niet noodzakelijk op te wijzen, dat de ontginning van daaruit is aangepakt. Evenwel bestaat soms de mogelijkheid, dat de waterstaatkundige verhoudingen door voortgaande ontginning zich hebben gewijzigd en dat wat ons nu de achterzijde van het perceel lijkt, oorspronkelijk de voorzijde was. Zeker is, dat tal van streekdorpen in de loop van de geschiedenis één of meermalen in de lengterichting van de kavel verschoven zijn.

Het is uit voorbeelden uit Groningen en Drente bekend, dat niet alle ontginners in hetzelfde tempo de achtergrens van de hun toekomstige kavel hebben bereikt. Een mooi voorbeeld toont ons de stafkaart in de omgeving

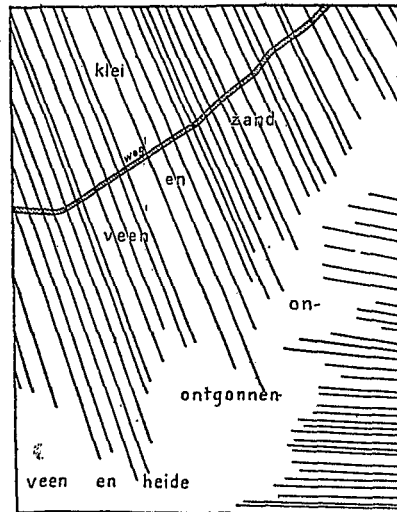


Fig. 14. Schets van ongelijke lengte der opstreckende heerden bij Wijmeer naar Hofstee.

Sketch of strip-farms of unequal extent near Wijmeer according to Hofstee.

van Wijmeer (Oost-Friesland), waar zeer ongelijk lange percelen in het aangrenzende woeste veen opstrekken (fig. 14). Iets dergelijks zien wij op een 18e eeuwse kaart van het Gooiland, uitgegeven door R. en Josua Ottens (waar eveneens de percelen zeer ongelijkmatig in het veen zijn ontgonnen).

Door Bijhouwer (1949) werd bij een bezoek aan Canada hetzelfde verschijnsel opgemerkt. De wegen, waaraan de boerderijen liggen, lopen er buiten het bereik van de hoge waterstanden, rivieren en beken. Ze snijden de kavels dwars door, d.w.z. buiten de weg ligt een strook van 100—200 m lengte grasland afdalend naar het water; binnen de weg strekt het bouwland over enige honderden meters lengte op in het heuvelland, waarna het bos begint. De achterste rand is niet recht afgeneden: de ene boer is vlijtiger geweest dan de andere. Toch scheelt de lengte zelden meer dan 50 à 100 m, hoewel de wegen op 3 tot 5 km afstand van elkaar liggen.

Dat komt overeen met Bijhouwers bevindingen in Nederland. Er blijken nl. bepaalde normen voor de lengte van percelen te bestaan. Komt men daar bovenuit, dan worden de laatste stukken slecht gebruikt, b.v. als verwaarloosd hooiland, als rijswaard, eendekooien, onland.

Vanouds heeft men die onontgonnen achtereinden, waarin alle zwetsloten nog niet waren doorgetrokken en die dus ongescheiden lagen, veelal gebruikt als natuurlijk hooi- of weiland. Werd het als weiland gebruikt, dan liepen de koeien van verschillende eigenaren dooreen, omdat de afscheidingen ontbraken. Iedere boer wist echter welk stuk van dit gemeenschappelijk gebruikte stuk hem toekwam en ten allen tijde mocht hij zijn zwetsloten tot aan het einde doortrekken en daarmee het hem toekomende stuk aan het gemeenschappelijk gebruik onttrekken. Deze stukken, meestal aan het eind der opstreckende heerden gelegen, waren dus geen gemeenschappelijk eigendom doch in feite gemeenliggende stukken particulier eigendom, die gemeenschappelijk werden gebruikt. Deze terreinen nu vormden een groot deel van de z.g. meenscharren in de Friese landen.

Verschillende auteurs, w.o. ook Postma (1934), hebben in deze meenscharren getuigen willen zien voor vroeger gemeenschappelijk grondbezit. Postma meent dit te kunnen bewijzen uit de voorschriften betreffende de hemrikverdeling, zoals die ons is overgeleverd in het oud-Friese schoutenrecht. Een uitvoerige bestrijding van deze mening gaf een onzer in een bespreking van Postma's werk (Hofstee, 1935)¹).

De vertaling van Dr Postma van de voor ons hier van belang zijnde delen van het artikel luidt aldus: „Dit is recht dat aan de hemrik, waar des heiligen en des konings en des huismans land aan grenst en ligt, dat hij des vierden jaars deelen moet alzoo ver, dat de klager daar zij, die op de heiligen zwere, dat het jaartal omgekomen zij en hij het met meer recht deelen zal dan dat het langer aldus ongedeeld blijven zal. Dat de klager hebbe eigendom of echtleen en ongescheiden bijeengelegen koegrazen. Zoo is het recht dat de asega heeft te oordeelen, dat zij van bovenaf zullen beginnen bij evennacht, bij Sint Benedictus; boven het afsluitingshek zullen zij allen gedeeld hebben omdat de koe in het veld moet, dat heeft de schout te bannen, dat zij het alzoo volbrengen”.

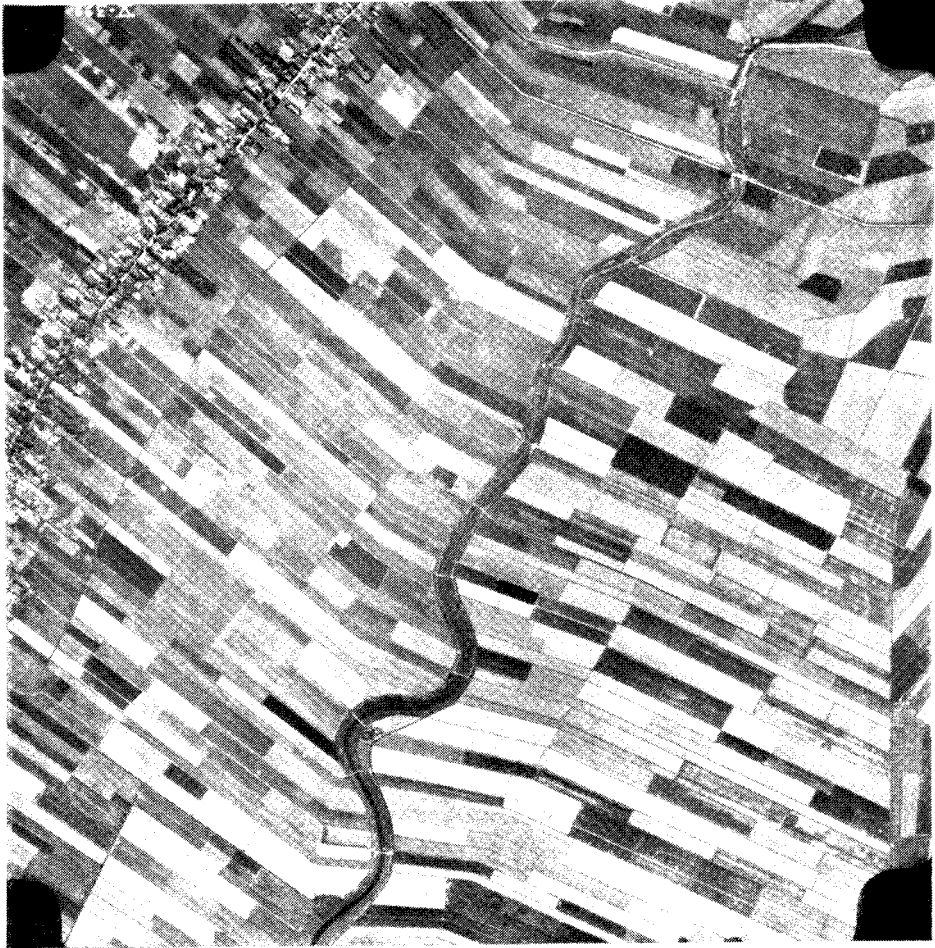
¹) Postma meent dat het oud-Westfriese schoutenrecht alleen betrekking heeft op de streek rond Franeker, een gebied dus waar geen opstreckende heerden voorkomen. Steller (1926), die het Schoutenrecht uitgaf en van commentaar voorzag, is echter van oordeel dat het geldt voor geheel Westerlauwers Friesland.

Postma leest hieruit een geregelde herdeling (om de 4 jaar) van gemeenschappelijk bezit. Leest men letterlijk wat er staat, dan slaat het juist niet op een herdeling, doch op een eerste deling. Hofstee (1935) veronderstelt dat het artikel slaat op verdere deling van de nog ongescheiden bijeenliggende uiteinden van een complex opstreckende heerden. Dat in de tijd, dat er nog schouten waren, door deze hierop toezicht werd gehouden, behoeft ons niet te verbazen. Zij zullen er op hebben moeten toezien, dat niemand zich wederrechtelijk bevoordeelde door b.v. zijn zwetsloten te doen afbuigen, terwijl ze de rechten van aangrenzende kerspelen zullen hebben doen eerbiedigen. Dat maar eens in de vier jaar de gelegenheid werd geboden, is begrijpelijk. Het werk was vrij omslachtig, de behoefte aan cultuurgrond veranderde niet zo snel en de schout had ook nog andere dingen te doen. Redenen te over, om de rechten van de individuele bezitter een beetje in te perken.

Door deze interpretatie worden vele duistere plekken van het artikel opgehelderd. Dat één klager voldoende is om verdeling te vragen spreekt nu vanzelf. Hij deed immers niets anders dan zijn rechtmatig eigendom opeisen? De zinsnede „dat zij van boven af zullen beginnen” vat Postma als „van den dorpskant af”, zonder dat de betekenis voor hem hierdoor veel duidelijker wordt. Voor de ongeveer ronde terpdorpen en dito markdorpen, waar de cultuurgrond in onregelmatige brokken omheen ligt, is de uitdrukking niet te verklaren. Is onze veronderstelling echter juist, dan is de betekenis geheel duidelijk. De dorpen met opstreckende heerden zijn z.g. „Reihendörfer”, die zoals gezegd meestal op een of ander langgerekte hoogte liggen. Bij de ontginning is men begonnen bij de boerderijen. Dat men dus bij verdere verdeling van de dorpskant, dus van bovenaf, begint, volgt zonder meer.

Ook het mysterieuze „afsluitingshek” krijgt nu zijn betekenis. De nog ongedeelde grond werd gebruikt als gemene weide en natuurlijk moest verhinderd worden, dat de koeien van daar op de landen liepen, waar „zij allen gedeeld zullen hebben”. Hiervoor was natuurlijk een afsluitingshek nodig. Op deze manier zijn b.v. te Ruinerwold de benamingen Voor en Achter de Koehekken te verklaren. De topografische kaart (1 : 25000, no. 238) vermeldt „Voor de Koehekken” als grenzende aan het dorp (van het type streekdorp met opstreckende heerden), terwijl het achterste deel van het veld „Achter de Koehekken” wordt genaamd, waar dus het vee ongehinderd dooreen kon grazen.

Moelijkheden bij de vertaling leverden steeds de woorden „truchstrinzede ritherne”; volgens Postma (1934) betekenende „ongescheiden bijeen liggende koegrazen”. Steller (1926) vindt „strinzede” terug in het Oostfriesse „streng” en volgens van Apeldoorn (1924) is „streng” in Friesland nog de naam voor langgerekte stukken grasland, terwijl hij Sering citeert, die zegt, dat in het Sleswijkse Noord-Friesland een „streng” is een „Hufenanteil, welcher alle Gewanne der Ackerflur durchläuft”. Dit voor ogen houdende, wil het ons niet onwaarschijnlijk voorkomen, dat we „truchstrinzede” moeten vertalen met „doorlopende”, „opstreckende”. Het eindoordeel van Postma, nl. dat de hemrik in dit geval land voorstelt, „dat wel gemeenschappelijk eigendom is, maar niet gemeenschappelijk gebruikt wordt”, zouden we juist om willen draaien. „De hemrik is land, dat wel gemeenschappelijk gebruikt wordt, maar geen gemeenschappelijk eigendom is” (Hofstee, 1935).



schaal ca
appr. scale 1 : 26.500

Opname K.L.M.-Aero-carto.

Fig. 13. Strokenverkaveling met bewoning: opstreckende heerden bij Bellingwolde.
Strip division with farm-houses sited on the strips near Bellingwolde.

Uit de verspreiding van de z.g. opstreckende ontginningen bleek, dat ze evenals de blokken algemeen zijn voor het noorden en westen van ons land. In het oosten heeft Slicher van Bath de opstreckende ontginningen nagegaan en meende op enige uitzonderingen na overal Friezen en Hollanders als kolonistoren, of althans Friese of Hollandse invloeden te kunnen aanwijzen.

Ook in de rivierstreek is deze invloed historisch bekend uit het westen in de Vijf-Heerenlanden, Buren en Culemborg, terwijl in het oosten de naam Hollanderbroek (Elst O.B.) voor zichzelf spreekt.

Toch zou het onjuist zijn te veronderstellen, dat de opstreckende verkaveling een typisch Hollands—Friese ontginningsvorm is. In de eerste plaats komen in het oosten van ons land complexen opstreckende heerden voor, waar Friese invloed niet is aan te tonen of zeer onwaarschijnlijk is, o.a. in Roswinkel en Ruinerwold en ook in de nog te noemen 18e eeuwse ontginning in de marke van Havelte. Groenman (1947) twijfelt zelfs aan de Friese invloed in Staphorst.

Vervolgens komen opstreckende heerden ook voor in het zuiden van ons land (o.a. de Langstraat en op de Belgische grens in Zeeuws-Vlaanderen) en tenslotte is deze ontginningsvorm tot ver buiten onze landsgrenzen terug te vinden. Kan men, wat de verspreiding van de opstreckende heerden in Duitsland betreft, nog volhouden dat deze aan Fries—Hollandse invloeden zijn toe te schrijven, moeilijker wordt het hieraan te geloven in Frankrijk, waar deze verkavelingsvorm eveneens voorkomt. Vandaar heeft zij haar weg gevonden naar de vroegere Franse bezittingen in Canada en in het zuiden van de tegenwoordige Verenigde Staten, waar de „line-village” een veel voorkomend verschijnsel is. Ook in de staat Michigan vindt men temidden van de later ontstane „checkerboard”-verkaveling nog een complex van echte opstreckende heerden, die vermoedelijk ook aan Franse invloed zijn te danken.

Uit de bekende oorkonde van bisschop Adalbert van Bremen — die intussen wel op Hollands—Friese invloed wijst — is de gevolgde procedure bij zo'n kolonisatie nog duidelijk te volgen. Vergelijken we dit gegeven met een 18e eeuwse (1778) stuk uit het huisarchief van Overcinge (Z.W. Drente). dan blijkt in de tussenliggende eeuwen het principe hetzelfde te zijn gebleven. Genoemd stuk, dat handelt over de afscheiding van het z.g. Lageveld van de marke Havelte, is teruggevonden en uitgegeven door Mr J. Linthorst Homan (1940, blz. 50/1) en dateert van 1778. In het kort komt het hierop neer: men scheidt de percelen langs evenwijdige grenslijnen „uit de vaart naar de berg”, doch het „achtergelegen veld” wordt daarbij nog niet definitief gescheiden maar slechts voorlopig voor het schapenweiden en het plaggensteken ingedeeld; ieder zal langs zijn perceel een scheidsloot moeten graven, half om half met zijn buurman, terwijl men voorts — ieder in zijn perceel — voor een dwarsloot moet zorgen. De indeling geschiedt naar 2 groepen van 20 loten, tezamen dus 40 erven. De afmetingen zijn zeer uiteenlopend. Het zijn dus als het ware 40 sneden van één koek, doch van verschillende dikte.

Interessant is, dat hier verhoudingen worden geschilderd, die volmaakt overeenstemmen met het bepaalde uit het Westfriese schoutenrecht. Ook hier wordt het achteraangelegen land nog niet definitief gescheiden maar voorlopig voor gemene weide gebruikt (vgl. Ruinerwold). Verder blijkt uit

dit stuk, dat de aandelen niet gelijkelijk werden verdeeld, maar dat reeds van aanvang verschil bestond in grootte van het toegewezen perceel.

Zoals we zagen zijn de Fries—Groningse wolden het klassieke gebied van opstreckende heerden. Over grote afstanden volgen de zwetsloten hier de hoofdrichting van het natuurlijke reliëf, maakt de zandrug, waarvan de ontginning uitging, een bocht, dan zet zich deze gewijzigde oriëntatierichting (men verkavelde \perp op de kop) over de hele linie voort. Duidelijk is dat b.v. in Duurswold, waar de weg een halve cirkel maakt. Hier wijzigt zich nu met de richting van de weg, de richting van de heerden. Zeer merkwaardig zijn in dit verband ook de z.g. Ronde Venen in het Hollands—Utrechtse veengebied. De tussenliggende geren hebben als regel een afwijkende breedte.

Doordat geleidelijk het onontgonnen land in deze gebieden verdween, stierf op den duur bijna overal het recht van opstrek zijn natuurlijke dood, behalve op de kust van de provincie Groningen.

Daar in Groningen in de middeleeuwen een sterk landsheerlijke of feodale macht ontbrak, bleef het recht op de onbeheerde gronden, d.w.z. de woeste gronden en dus ook op de aanwassen, aan de boeren zelf. Dit recht van de boeren wist zich onder de Republiek te handhaven. In de Franse tijd heeft het Rijk het recht aan zich getrokken; de boeren, die hiertegen in beroep kwamen, wisten hun rechten evenwel te handhaven. De later gevoerde processen van het Rijk, dat tegen de uitspraak in beroep kwam, zijn met wisselende uitslag gevoerd.

In het Dollartgebied, waar alle dorpen opstreckende heerden kennen, zijn de nieuw aangewonnen polders alle volgens hetzelfde recht verdeeld. Evenals elders gold voor dijkonderhoud de regeling, dat wie het water deert, die het water keert; bij deze verkaveling dus het hele dorp dat een dijk- of straatdorp is. Tegenover die plicht stond dan evenwel het recht op de aanwas. In het Dollartgebied leverde dat geen moeilijkheden op; de boeren trokken eenvoudig hun zwetsloten buiten de dijken door en bekostigden te zijner tijd de nieuw aan te leggen dijken om de jonge polders. In het Oldambt lopen de zwetsloten eerst soms enige km lang door de hoger gelegen zand- en veengronden en doorsnijden daarna nog eens drie tot vier polders kaarsrecht achter elkaar.

Langs de wadden aan de noordkust liggen de verhoudingen enigszins anders, omdat de aanwassen hier grenzen aan het blokverkavelingsgebied. De dijkplicht werd daar verdeeld ook over de niet direct met hun land aan de dijk palende boeren, omdat per dorp, klauw of kluft soms maar enkele boeren hun land aan de dijk hadden liggen. Voor Usquert is deze verdeling ons medegedeeld door Ir K. J. Hoeksema te Wageningen. Iedere landbezitter kreeg een deel van het te onderhouden dijkgedeelte toegewezen. Tegenover deze dijkplicht stond zijn recht op de aanwas, zodat na de inpoldering van de Noordpolder ieder der onderhoudsplichtigen zijn deel, ter breedte van het door hem onderhouden dijkvak, erin kreeg toegewezen. Zo zien we aan de noordkust vóór de oorspronkelijke blokverkaveling een gebied met opstreckende heerden ontstaan.

Zoals wij zagen, kende ook Holland een soort opstreckingsrecht. De bezingingen in de lengte zijn hier echter meestal veel beperkter.

In Noordholland, waar de oorspronkelijke toestand grotendeels is blijven bestaan, schijnen de bannen een belangrijk aandeel in de leiding te hebben gehad. De tochten of wijzenden vormen veelal de bannegrenzen. De zwet-

sloten zijn hierop georiënteerd, waardoor de richting zich meestal bannegewijs wijzigt. Ook hier ging men uit van een zekere kavelbreedte en staan de hoeven op het kopeinde der ontginning, waardoor de dorpen eveneens het karakter van rij-, straat- of dijkdorpen kregen. In plaats van heerden spreken we hier evenwel van weren als perceelseenheid.

In het centrale deel van Zuidholland is van de oorspronkelijke ontginning, zoals die ons door Gosses is beschreven, weinig meer over. De veengraverijen vernielden het land in de 16e tot 18e eeuw grondig, zoals uit de kaarten uit die tijd duidelijk blijkt. Eerst in de 18e en 19e eeuw is men op grootscheepse wijze tot herontginning overgegaan door de gevormde watervlakten te omkaden en droog te malen. Zoals te verwachten was, werd het heroverde land nu op moderne rationele wijze verkaveld.

In de aansluitende waarden, de Alblasser- en Krimpenerwaard, de Vijf-Heerenlanden enz., zien wij het oorspronkelijke verkavelingssysteem echter nog voor ons (fig. 15). Uitgaande van natuurlijke watertjes, oeverwallen, dijken of weteringen drong men in de onontgonnen landen door. Werd de lengte der zwetsloten te lang, dan werden tussenweteringen gegraven. Veelal zijn deze tevens de ambachtsgrenzen, echter niet altijd. Veel detailstudie zal ook hier nog nodig zijn alvorens het ontginningsplan in zijn geheel duidelijk voor ogen ligt.

Tussen de hierboven beschreven opstreckende heerden, de „Marschhufen” en de uit geaccidenteerd en bebost terrein in Duitsland bekende „Waldhufen”, bestaat geen principieel verschil; ook bij de „Waldhufe” ontgon men zijn gebied binnen evenwijdige grenslijnen, naar beneden meestal tot aan een riviertje om aan weide- en hooilanden te komen voor het vee, en heuvelopwaarts kapte men zich de bouwlanden uit in het daar groeiende bos.

Het ligt voor de hand, dat wij in ons land deze vorm slechts zelden aantreffen; het enige gebied, waar we hem landschappelijk kunnen verwachten, is Zuid-Limburg. Om enig inzicht in de verhoudingen in dit gebied te krijgen, werd een groot aantal luchtfoto's bestudeerd, terwijl ook de minuutplans uit de kadastrale archieven aan een onderzoek werden onderworpen.

Slechts in een enkel geval, nl. in Zwier bij Wijnandsrade, meenden wij sporen van een „Waldhufen”-verkaveling te ontdekken. De percelen lopen, uitgaande van de boerderijen aan de weg van Zwier, opstreckende door een klein dal, het blok Achter-Zwier vormend en dan verder doorgaand door het blok op de Langen Rein (rein = grens) tot iets over de Luiperbeek (de Luyperbeemden). Het is mogelijk, dat ook in Haasdal en Ransdaal rudimenten hiervan te vinden zijn. Slechts detailstudie kan uitsluitsel geven.

Mogelijk zou men met enig recht sommige opstreckende verkavelingen in Overijssel tot de woudhoeven kunnen rekenen, zo b.v. Nieuw Leusen, waar bodemkundig gezien overwegend bosgronden voorkomen. Soms waren deze tot heide gedevasteerd vóór ze ontgonnen werden. Het verschil met de moerasbosontginningen van het westen blijft echter uiterst vaag. In zuivere vorm is de „Waldhufe” slechts over de grens, vooral in het gebied van de Duitse middelgebergten, te bestuderen.

Tot slot nog iets over een verloren gegaan gebied, dat zeer waarschijnlijk opstreckende heerden heeft gekend.

Op de door de Waard (1948) gepubliceerde kaart van het veengebied ten noorden van Urk, in de huidige Noordoostpolder, komt een slotennet voor, dat opvalt door zijn systematische aanleg van evenwijdige sloten met loodrecht daarop enige bredere watergangen. De Waard veronderstelt dat dit

systeem omstreeks 1000 gegraven is en na 1250 allengs onder water verdween. Van het oude eiland Urk bleef niet veel bestaan: slechts een deel van de oude keileemheuvel met verjongd land er omheen. Dat de kavelrichting van het oude systeem afwijkt van de slootrichting, is dus alleszins verklaarbaar. Wij zien voor ons de vertegenwoordigers van twee stadia, de een van voor en de ander van na de grote uitbreiding der Zuiderzee.

Resumerend kunnen wij zeggen, dat de grote betekenis, die de opstrekende kavelvorm niet alleen in Nederland maar ook elders in West Europa en zelfs daarbuiten heeft gekregen, moet worden toegeschreven aan het feit, dat deze wijze van verkavelen een logische oplossing vormde voor een rechtvaardige verdeling van de grond in een samenleving waar de rechten op de grond van familie-aangelegenheid tot individuele aangelegenheid waren geworden, doch waar een systeem van moderne rationele verkaveling nog geen ingang had gevonden.

IV. *Modern rationele verkaveling*

Over de modern rationele verkaveling kunnen we kort zijn. Wij zien deze methode van perceleren opkomen omstreeks de 17e eeuw bij de ingebruikneming van de eerste droogmakerijen en de jongere polders in Holland en Zeeland en bij de eerste grote veenontginningen in Groningen. Alhoewel een betrekkelijk forse rechthoek hierbij tot grondpatroon dient, zijn er allerlei variaties mogelijk. Zowel het bodemgebruik — dus of het bouw- of weiland betreft — als de waterstaatkundige ligging en daarmee de behoefte aan veel of weinig sloten waren bepalend voor de lengte en breedte der percelen. Uiteindelijk heeft dit geleid tot de economisch verantwoorde kavelmaten, zoals men die in de Wieringermeer en de Noordoostpolder heeft toegepast (fig. 16). Volgens Bijhouwer (1949), in het reeds eerder geciteerde artikel, heeft zich in Nederland in de loop der eeuwen een norm voor de kaveldiepte ontwikkeld, die voor bouwbedrijven 800 m bedraagt en voor graslandbedrijven ongeveer een kilometer.

Toch zullen wij ook aan oudere systemen een zekere rationaliteit niet mogen ontzeggen. Zo zijn de voor onze begrippen onmogelijk lange middeleeuwse bouwlandpercelen minder irrationeel dan zij lijken, wanneer men rekening houdt met de toenmaals in gebruik zijnde moeilijke wendbare ossenploeg. Met inachtneming van een systematische verdeling, d.w.z. naar bepaalde oppervlakte-eenheden, maakte men de lengte zo groot mogelijk.

4. NABESCHOUWINGEN

De hoofdlijnen van voorgaande beschouwingen werden door één onzer reeds eerder naar voren gebracht (Hofstee, 1935 en 1940/41), voornamelijk wat betreft het noorden van ons land. Het is ons thans gebleken, dat hetgeen daar werd geconstateerd, ook opgaat voor de rest van Nederland, terwijl buitenlandse onderzoekers elders tot gelijksoortige resultaten kwamen.

Zo beschrijft Dion (1934), dat in Frankrijk in het noorden „champs en lanière” en in het zuiden „champs irréguliers” overheersen. Hij verklaart dat aldus: „On dirait que, dans la partie méridionale, elle (la propriété rurale) s'est constituée par appropriations individuelles, au gré de chaque habitant capable de détenir et d'exploiter des terres, tandis qu'au nord, dans les pays d'openfield, elle résulte manifestement d'un partage systématique entre les membres d'une collectivité organisée”. Ook hier dus de individualis-



schaal ca
appr. scale

1 : 12.500

Geallieerde luchtfoto. Archief Topografische Dienst.

Fig. 15. Strokenverkeveling met bewoning op de kavels
in de Krimpenerwaard bij Lekkerkerk.

*Strip division with farm-houses sited on the strips in the
Krimpenerwaard near Lekkerkerk.*



schaal ca
appr. scale 1 : 14.000

Geallieerde luchtfoto. Archief Topografische Dienst

Fig. 16. Modern rationele verkaveling in de Wieringermeer bij „de Haukes”.
Modern rational land division in the Wieringermeer near „de Haukes”

tische blokverkavelingen tegenover de van gemeenschappelijk overleg getuigende strokenverkaveling.

Hiertegenover verdedigt Hömburg (1935) de zeker onhoudbare stelling, dat de morphologische verscheidenheid der verschillende landschappen, verscheidenheid van ploegvorm met zich brengt en dat hierop het onderscheid tussen „Blockflur“ en „Streifenflur“ terug te voeren zou zijn.

De Belg Verlinden (1936) betoogt in een bespreking van Hömburgs werk, dat men evenmin een technisch als een ethnisch determinisme (zoals Meitzen dat stelde) kan aanvaarden. De werkelijkheid is volgens deze auteur ingewikkelder: men moet rekening houden met tal van factoren, te weten geografische, economische, juridische en sociale.

Dat laatste nu kunnen wij geheel onderschrijven. In Nederland komen de verschillende perceelstypen dikwijls over kleine afstand naast elkaar voor, zodat verschil van ploeg of van bevolking of van beide, geen oplossing biedt. Het samengaan van landschappelijke, sociale, economische en juridische factoren leidde tot het ontstaan van een agrarisch systeem, zoals zich dat in de perceelsvormen weerspiegelt.

Summary

Amongst the systems of land division 4 main types can be distinguished in the Netherlands, viz.

- I Block division (a. Blockflur, b. celtic fields, c. individual enclosures in the commons).
- II Strip division without farm houses sited on the strips (a. "essen" = open fields, b. "maden" and "slagen" = meadows).
- III Strip division with farm houses sited on the strips (line-village system).
- IV Modern rational land division.

The distribution of these types is sketched on the chart (fig. 1). In explaining the origin of these types, which often show considerable variation, up to the present the attention has been mainly focused upon juridical and geographical factors. We are of the opinion that in addition particularly the social factors must also be emphasized.

In the old german epoch, society had a genealogical foundation, the social organization was built upon a basis of real or assumed kinship (tribes, clans, etc.), with result that kinship group, social, economic and political unit coincided. Gradually this situation changed and the genealogical organization based on kinship was substituted by a territorial organization in villages, which means that one's residence henceforth was decisive in determining the social group one belonged to.

With this gradual social development an alteration in the landed rights was closely interwoven.

In a society built upon genealogical foundation the kinship group as a whole is entitled to the use of the land belonging to its defined area. Any separate family as a member of the kinship group was entitled to a share in the rights of cultivation and consequently no distinction between participants and others did exist. On the other hand, the system did not represent agrarian communism; any member enjoyed rights on waste land and could exercise certain rights of ownership on land reclaimed by him. In the period of transition from the genealogical to the territorial community ever more outsiders settled amongst the original kinship group with the effect that in

the long run the group of inhabitants of a village as a whole did not coincide with the group that originally enjoyed the rights of land-use. On account of this a contrast gradually developed between the families having an original claim on the cultivated land and the settlers from elsewhere having no landed rights whatever. The consequence was on the one hand that the class of participants started to define their rights clearly on account of the outsiders and on the other hand that the participants confined their individual rights more sharply amongst themselves.

To elucidate the evolution of the various types of land division we have started from the evolution set out above. This procedure has produced the following conclusions.

I. Block division evolves spontaneously in case land is being divided without a definite system in a region where adequate areas of cultivable waste soil are available. It is the oldest and most primitive way of division, represented e.g. by the neolithic corn-plots (Curwen, 1927, fig. 22 to 25) but also by the bush-negro plots along the Saramacca river in Suriname.

The primitive block division established itself in a society, which was still exclusively founded on a genealogical base. A tribe or an other kinship group settled in a certain region; the individual families, reclaimed one or more lots and considered them as their possession. As demarcations natural boundaries were adopted as much as possible, resulting in a kind of block pattern.

In the Netherlands the primitive blocks occur on the more elevated clay soils. The so called celtic fields, encountered occasionally on now waste parts of the sandy soils in the east and south of the country, are merely fossil block divisions.

On the clay soils the primitive blocks have been maintained, as already at an early date permanent, private ownership of land became the rule; on the sandy soils, where mutations of the cultivated areas remained customary much longer, this system of land division has been substituted by another one.

A more modern type of block division is also to be found on clay soils of more recent origin, which were drained and reclaimed before about 1600. Here they were established if large compact areas got in one hand because incidental conditions of the grounds were decisive in demarcations and a rational division of land was not yet appreciated.

A block-like division pattern is usually also shown by enclosures, originating from private reclamation within the commons on the sandy soils in the eastern and southern sections of the country.

II. Strip division, without farms sited on the strips, came into being in a transitional era between the genealogical and the territorial societies. A contrast was established between those entitled and those not entitled to the rights on the land, a sharp demarcation of titles becoming imperative not only in regard to outsiders, but also amongst the participants mutually.

With this type of land division the arable land of various owners was lying scattered over open fields which were usually separated from the surrounding waste land by walls and ditches. They are called "essen", "engen", "akkers" or "velden", originating from early medieval reclamations and are characterised by a systematical division into strips, either or not arranged block-wise. The lay-out of these fields is evidence that the will prevailed to find a way to divide the available arable land, which was most probably

reclaimed collectively, justly among the associates. The division was by no means spontaneous, but was designed according to a fixed scheme. In the areas of strip division without farmhouses sited on the strips, the meadows are usually similarly divided.

Between the dispersion of vacant strip division and commons a substantial though not full conformity is noticeable. This statement does not imply that the evolution of commons and of strip division is closely associated, both can be considered as a reaction on the changed attitude with respect to the titles on land, resulting from modifications in the social structure.

The type of settlement related to this division of land can vary (Keuning, 1938) though concentration of population in villages and hamlets predominates. Vacant strip division of arable and grassland, later on more or less intermixed with individual enclosures on the common wastes is mainly to be found on the sandy soils of the east and south of the Netherlands and also in the western section of the river clay area in the province of Guelderland.

III. Strip division, with farm houses sited on the strips, evolved in a society where the rights to the land already developed from a matter of kinship interest into an individual affair. This type of division started from a definite predefined width of the lots to be reclaimed, but of a length that might vary, according to the boundaries of the village, parish or "polder". This system of land division usually prevails in areas where either the land was reclaimed relatively late, or where it was possibly taken into cultivation for a second time. It was issued for reclamation to groups of colonists.

These groups consisted of people who were already accustomed to live in a society founded on a territorial base implying that members of different kinship groups lived together in the same village. Consequently these people had got used to defend their individual land titles and the same attitude was adopted when they arrived as colonists in an undeveloped region. In case of a new colonization a system was adopted which made certain that every person got proportionally an equal area of land of the same type and quality. The leading principles were that every one settled on the strip allotted to him, that demarcation ditches were dug in collaboration with the neighbours and that every settler had the right to reclaim any land extending behind his strip within the lines of the demarcation ditches to the boundary of his parish (Hofstee, 1935). As the natural condition of the region, such as diluvial sand ridges, levées, watercourses, etc. were duly taken into account with the system of land division, the settlement adopted the type of a line-village. This kind of land division, predominates particularly on the low lying peat and clay soils in the west and north of the country but it is also to be found, though less frequently on other types of soil.

IV. The modern rational method of land division evolved since the 17th century when the reclamation of the bottoms of drained lakes was started and new polders were enclosed in Holland and Zeeland, but also when large areas of excavated peat soils were reclaimed in Groningen and Drente. Economic profitability became the decisive factor in designing the shape and sizes of the farm-units and fields.

LITERATUUR

Acker Stratingh, G., 1865: Marken in Friesland. Amsterdam.
Andreae, A. J., 1881: De Lauwerszee.

- Apeldoorn, L. J. van*, 1924: De historische ontwikkeling van het grondbezit in Friesland. De Vrije Fries 27, p. 185—228.
- Belonje, J. en L. Melchior*, 1929: Terpen in Westfriesland. Oudheidk. Meded. Rijksmus. Oudheden, N.R. X. Leiden.
- Bloch, M.*, 1931: Les caractères originaux de l'histoire rurale française. Paris.
- Boekenooogen, G. J.*, 1897: De Zaanse volkstaal. Leiden.
- Braat, W. C.*, 1932: Archaeologie van de Wieringermeer. Diss. Leiden.
- Bijhouwer, J. T. P.*, z.j.: Het Nederlandsche landschap en zijn oude ontginningen. Neerlands Landschap II. Den Haag.
- Bijhouwer, J. T. P.*, 1949: Kavelmaten hier en elders. Landbouwk. T. 61, p. 18—21.
- Cuipers, J. D.*, 1949: Bijdragen tot de rechtsgeschiedenis van den grondeigendom in Oostergo (Eestrum). Den Haag.
- Curwen, E. Cecil*, 1927: Prehistoric agriculture in Britain. Antiquity, Sept., p. 261—290.
- Dion, R.*, 1934: Essai sur la formation du paysage rural français. Tours.
- Doorn, C. J. van*, 1940: Het oude Miland en zijn waterstaatkundige ontwikkeling. Diss. Utrecht.
- Dussart, F.*, 1946: Structure agraire et paysages ruraux dans la commune de Bakel. Bull. de la Soc. d'Et. géogr. XV.
- Edelman, C. H.*, 1947: Iets over veldnamen en perceleringen. Landbouwk. T. 59, p. 85—95. Herdrukt in Boor en Spade II, 1948, p. 108—119.
- Edelman, C. H.*, 1950: Oudheidkundige resultaten van de bodemkartering. Akademiedagen III. Amsterdam.
- Edelman, C. H. en A. W. Vlam*, 1949: Over de perceelsnamen van het Nederlandse rivierkleigebied. Betuwe en Bommerlerwaard. Bijdr. Meded. Naamk. Comm. Kon. Ned. Akad. Wet. A'dam, 1. Herdrukt in Boor en Spade III, p. 231—284 en in Toponymica XII.
- Emo en Menko*, 1939: Kronieken van de abdij Bloemhof te Wittewierum. U.h. Lat. d. W. Zuidema en J. Douma, uitg. m. medew. v. C. D. J. Brandt. Utrecht.
- Fahrenfort, J. J.*, 1934: Over communisme en privaat bezit bij de natuurvolken. Amsterdam.
- Fockema Andreae, S. J.*, 1935: Middeleeuws Oegstgeest. T. v. Gesch. 50, p. 256 e.v.
- Fockema Andreae, S. J.*, 1936: Uit de Overbetuwe. Bijdr. Meded. Ver. Gelre, XXXIX, p. 13—33.
- Fockema Andreae, S. J.*, 1947: Nederlandse rechtsoudheden op de akker. Gedenkboek v. Giffen, p. 289 e.v. Meppel.
- Fockema Andreae, S. J.*, 1950: Studiën over waterschapsgeschiedenis. 4. Het Nedersticht. Leiden.
- Giffen, A. E. van*, 1926: Resumé van de in de laatste verenigingsjaren verrichte werkzaamheden ten behoeve van de terpenvereniging in het 9e en 10e jaarverslag van de Ver. voor Terpenonderzoek.
- Giffen, A. E. van*, 1930: Die Bauart der Einzelgräber.
- Giffen, A. E. van*, 1949: Het onderzoek op de Noordse Veld bij Zeijen, gem. Vries in 1944. Met een bijlage van H. Tj. Waterbolk; Palynologisch onderzoek op het Noordse Veld bij Zeijen. Nieuwe Drentse Volksalm. 67, p. 93—148.
- Gosses, I. H.*, 1915: De vorming van het graafschap Holland. Den Haag.
- Gradmann, R.*, 1910: Die ländliche Siedlungsformen Württembergs. Petermanns Mitt. 56, I, p. 183—186 en 246—249.
- Groenman, Sj.*, 1947: Staphorst. Meppel.
- Groenman, Sj.*, 1948: De ontwikkeling van de kavelvormen in Noord-Nederland. T. Econ. en Soc. Geogr. 39, 6.
- Hatt, G.*, 1949: Oldtids Agre. Kopenhagen.
- Heeringa, K.*, 1929: Bijdragen tot de geschiedenis der ontginning van het Nedersticht. Bijdr. Vad. Gesch. en Oudheid, VIe R., VIII, p. 161—202.
- Heslinga, M. W.*, 1949: De gemeente Heerde. Een landschapsgeografische beschouwing. T. Kon. Ned. Aardrijksk. Genoot. 66, 5 en 6, p. 501—537 en 641—676.
- Hofstee, E. W.*, 1935: Bespreking van O. Postma, De Friesche Kleihoeve, 1934. T. v. Rechtsgesch. XIV, p. 201—218.
- Hofstee, E. W.*, 1937: Het Oldambt. Vormende Krachten. Diss. Amsterdam.
- Hofstee, E. W.*, 1940/41: Lezingen voor de Ver. voor Hoger Landbouwonderwijs aan de Rijksuniversiteit te Groningen. Cursorische voordrachten, studiejaar 1940/41.
- Hömburg, A.*, 1935: Die Entstehung der Westdeutschen Flurformen. Berlin.
- Huppertz, B.*, 1939: Räume und Schichten bäuerlicher Kulturformen in Deutschland. Diss. Bonn.

- Imbart de la Tour*, 1902: Les colonies agricoles et l'occupation des terres désertes à l'époque carolingienne. Mélanges Paul Fabre.
- Keuning, H. J.*, 1936: Nederzettingenvormen in diluviaal Nederland ten noorden en oosten van de IJssel. T. Ec. Geogr. 27.
- Keuning, H. J.*, 1938: Nederzettingstypen in Nederland. T. Kon. Ned. Aardrijksk. Genoot. 55, p. 629—655.
- Korevaar, A. C. W.*, 1948: Enkele opmerkingen over nederzettingen in de Alblasserwaard. Jubileumuitg. T. Kon. Ned. Aardrijksk. Genoot. 65, p. 556—558.
- Liere, W. J. van*, 1948: De Bodemgesteldheid van het Westland. Versl. Landbouwk. Onderz. no. 54. 6. Serie: De Bodemkartering van Nederland dl II. Den Haag.
- Linthorst Homan, J.*, 1940: Iets over de marke van Havelte. Drentse Volksalm. 58.
- Martens van Sevenhoven, A. H.*, 1925: Marken in Gelderland. Geschiedk. Atlas van Nederland. Den Haag.
- Meitzen, A.*, 1895: Siedelung und Agrarwesen der Westgermanen und Ostgermanen, der Kelten, Römer, Finnen und Slawen. Berlin. 3 dln en atlas.
- Modderman, P. J. R.*, 1949: Het oudheidkundig onderzoek van de oude woongronden in de Over- en Neder-Betuwe. Oudheidk. Meded. Rijksmus. Leiden. N.R. XXX.
- Modderman, P. J. R.*, 1949: Het oudheidkundig onderzoek van de oude woongronden in de Bommelerwaard boven den Meidijk. Bull. Kon. Ned. Oudh. Bond, 6e ser. 2, 6.
- Muller, S.*, 1921: De Kerkelijke indeling omstreeks 1550. Het Bisdom Utrecht. Geschiedk. Atlas van Nederland. Den Haag.
- Niemeijer, G.*, 1938: Eschprobleme in Nordwest Deutschland und in den Ostlichen Niederlanden. C. R. Congr. Inst. Géogr. Amsterdam, II, Sect. V.
- Oosting, W. A. J.*, 1940: De ouderdomsbepaling van onze bouwlanden op het pleistoceen en het vraagstuk der ophooging door plaggenbemesting. Landbouwkundig T. 52, p. 695—704.
- Petit, C.*, 1942: Clôtures et formes des champs en Belgique. T. Belg. Ver. Aardrijksk. Stud. XII, 1—2, p. 125—222.
- Postma, O.*, 1922/23: Esschen op de Friesche klei. Driem. bladen. 20.
- Postma, O.*, 1934: De Friesche Kleihoeve. Bijdr. tot de gesch. van de cultuurgrond vooral in Friesland en Groningen. Leeuwarden.
- Postma, O.*, 1948: Ploeggang en hoevenstelsel. De Vrije Fries XXXIX.
- Postma, O.*, 1950: De Friese hoeve in de zandstreken. De Vrije Fries XL.
- Prakken, J.*, 1934: De Esch te Enter. Nom. Geogr. Neerl. IX, p. 117—132.
- Simons, A. L.*, 1948: Suriname en de luchtkartering. Jubileumuitg. T. Kon. Ned. Aardrijksk. Genoot. 65, p. 653—665.
- Slicher van Bath, B. H.*, 1944: Mensch en land in de middeleeuwen. Diss. Amsterdam. Assen, 2 dln.
- Slicher van Bath, B. H.*, 1951: Hoven en marken op de Veluwe. Lezing voor de „Veluwekring”, Febr. 1951.
- Steller, W.*, 1926: Das altwestfriesische Schulzenrecht. Germ. Abh., H. 17.
- Swart, F.*, 1910: Zur friesischen Agrargeschichte. St. u. Sozialwiss. Forsch. H. 145.
- Veenbos, J. S.*, 1949: Bodemkartering van de Friese knipgronden. Boor en Spade III, p. 76—86.
- Verlinden, Ch.*, 1936: Boekbespr. van: A. Hömburg, Die Entstehung der Westdeutschen Flurformen. Rev. belge de philol. et d'histoire 15, p. 594—596.
- Vries, J. de*, 1923: De Wikingen in de lage landen bij de zee. Haarlem.
- Waard, D. de*, 1948: Urk omstreeks het jaar 1000. T. Kon. Ned. Aardrijksk. Genoot. 65, 4 en 5, p. 626—631.
- Wildvang, D.*, 1924/26: Neuere Gedanken über die ältere Besiedlung Ostfrieslands. 9e en 10e jaarversl. Ver. Terpenonderz.
- Wührer, K.*, 1935: Beiträge zur ältesten Agrargeschichte des germanischen Nordens.