

Berichten Buitenland

Voor de Nederlandse agribusiness | jaargang 32, nummer 5, mei 2006

SECTOR
SPECIAL

Vis



- Herstructurering Zuid-Koreaanse kastuinbouw
- Kansen in transport en opslag in Brazilië
- Nederland voorop in dierziektenbestrijding



Deze maand in

Berichten Buitenland



2

Herstructurering Zuid-Koreaanse kastuinbouw

Roep om hoogwaardige vak- en
managementkennis



6

Colofon

Berichten Buitenland is bestemd voor het Nederlandse agrarische bedrijfsleven en is een uitgave van de directie Industrie en Handel van het Ministerie van Landbouw, Natuur en Voedselkwaliteit. Het doel is informatieverstrekking over relevante ontwikkelingen op agrarisch handelsgebied, buitenlandse markten, handelsbemiddeling enzovoort. De LNV-bureaus in het buitenland dragen in sterke mate bij aan de berichtgeving in dit blad.

Er wordt gedrukt op een chloorarme papiersoort, in een inktbesparend FM-raster. Er wordt verzonden in recyclebare sealbags.

Uitgever

Ministerie van Landbouw,
Natuur en Voedselkwaliteit
Directie Industrie en Handel
www.minlnv.nl/agribusiness

Redactieadres

Redactie Berichten Buitenland
T.a.v. Linda Hulshof
Postbus 20401
2500 EK Den Haag
Tel. +31 (0)70 378 52 59
E-mail l.hulshof@minlnv.nl

Informatie en abonnementen

Voor informatie over artikelen of een (gratis) abonnement kunt u contact opnemen met Jacques Verbeek
Tel. +31 (0)70 378 40 64
Fax +31 (0)70 378 61 23
E-mail: j.j.m.verbeek@minlnv.nl

Realisatie

Exxion Communicatie

Druk

Den Haag Offset

ISSN 0920 – 0975

De informatie, meningen en opinies in dit blad worden naar voren gebracht buiten verantwoordelijkheid van het Ministerie van Landbouw, Natuur en Voedselkwaliteit.

Het overnemen of vermenigvuldigen van artikelen uit dit blad is alleen toegestaan onder vermelding als volgt: Berichten Buitenland, [maand/jaar], [pagina's].

5 Column

8 Link bekeken

11 Kort graag...

12 Chinese sierteelt

19 Laatste nieuws

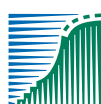
19 Marktrapporten op internet

20 LNV-bureaus in het buitenland

22 Activiteitenkalender

Omslagfoto

Jos van de Vooren



landbouw, natuur en
voedselkwaliteit

Het primaire doel van de directie I&H is het bevorderen van duurzame en vitale agroketens, alsmede het bijdragen aan een duurzame internationale concurrentiepositie van het Nederlandse agrobiedrijfsleven. Dit zijn tevens de vier kernbegrippen van het werkerrein van de directie I&H. Onder *duurzame* wordt verstaan: maatschappelijk verantwoord

conform de drie P-gedachte (Profit, People en Planet). *Vitale* houdt in dat wordt gestreefd naar versterking van de internationale concurrentiekracht. Uit *agro* blijkt dat de focus ligt op de landbouw- en voedingssector. *Ketens* verwijst naar een perspectief dat de gehele agrofood-kolom omvat, te weten van primaire sector tot aan de consument.

Kansen in transport en opslag Brazilië

Internationale concurrentiepositie onder druk



9

Directie Voedselkwaliteit en Diergezondheid:

'Nederland loopt voorop in dierziektenbestrijding'

13 Korte berichten uit het buitenland

Afrika

- 13 **Marokko**
Promotie in Rusland
- 13 **Zuid-Afrika**
Lonen, Suikerovername

Amerika

- 13 **Argentinië**
Rundvlees
- 13 **Brazilië**
Rabobank, Varkenssector, Koffie
- 14 **Verenigde Staten**
Invoerhavens, Cactussen

Azië

- 14 **Japan**
Voedsel en cosmetica
- 14 **Korea**
Tulpen
- 14 **Saoedi-Arabië**
Exportprocedure
- 15 **Verenigde Arabische Emiraten**
Exportdocumenten

Europese Unie

- 15 **België**
Sierteelt, Mosselen, Eieren, Cropdesign, Kippeneiwit, Nederland
 - 16 **Denemarken**
Biologische vis
 - 16 **Frankrijk**
Voedingsmiddelenindustrie
 - 16 **Griekenland**
Suikerbieten, Contractteelt, Supermarkten
 - 17 **Letland**
Openbaar groen
 - 17 **Noorwegen**
Vleesfusie
 - 17 **Polen**
Staatsdistilleerderijen, Exportverbod vlees
 - 17 **Portugal**
Biodiesel
 - 17 **Spanje**
Diergeneesmiddelen en -voeders, Bloemenbeurs, Duitse tv-reportage, Visconserven, Aquacultuur
 - 18 **Verenigd Koninkrijk**
Nieuwe vissoort, Rundvee-export
- #### Overig Europa
- 18 **Bulgarije**
Zuivelindustrie
 - 18 **Roemenië**
Snijbloemen, Sapard



Herstructurering Zuid-Koreaanse kastuinbouw

Roep om hoogwaardige vak- en managementkennis

Onder invloed van de oprukkende globalisering is het voor de kastuinbouw in Zuid-Korea meer dan ooit zaak om de concurrentiekracht aan te scherpen. Volgens de studie *Greenhouse sector study South Korea* van het Landbouw Economisch Instituut (LEI) biedt dit kansen voor het Nederlandse tuinbouwbedrijfsleven. Dit artikel is een korte samenvatting van deze studie in opdracht van het ministerie van LNV, die in april 2006 verscheen.

In opdracht van het ministerie van LNV bracht het LEI ongeveer 14 jaar geleden ook al een studie uit over de tuinbouwsector in Zuid-Korea. Aanleiding destijds was een masterplan dat de Zuid-Koreaanse regering in 1992 had gelanceerd om de landbouwsector te herstructureren. Om de internationale concurrentiekracht te versterken, moest onder meer een sterke glastuinbouwsector worden ontwikkeld. Hiervoor werd een zeer aantrekkelijk subsidiesysteem opgezet. Evaluatie van deze overheidsstimulering leert dat er in de jaren negentig een kassenbouwexplosie optrad en dat de ontwikkeling van de kastuinbouwsector daarna stagneerde. Het Zuid-Koreaanse Ministry of Agriculture and Forestry (MAF) beseft inmiddels dat het aanscherpen van de concurrentiekracht door de oprukkende globalisering belangrijker is dan ooit. Zeker nu Zuid-Korea er steeds meer van overtuigd raakt dat overdekte tuinbouw een veelbelovend alternatief is voor de steeds verder onder (WTO-)druk staande – zwaar gesubsidieerde – rijstbouwsector.

Nieuwe ondersteuningsmaatregelen liggen in het verschiet.

Veel plastic, weinig glas

Begin jaren negentig had Zuid-Korea circa 24.500 hectare plastic (vinyl) kassen. Slechts 30% daarvan was voor meerjarig gebruik. Inmiddels bedraagt de totale overdekte oppervlakte 52.000 hectare. Ongeveer 2.000 hectare hiervan bestaat uit moderne kassen met goede klimaatcontrole. Het aandeel van de glazen kassen hierin is slechts 350 hectare. Meer dan de helft van deze glazen kassen is tussen 1994 en 1998 door Nederlandse kassenbouwers gebouwd. In de *building boom* van de jaren negentig is een groot oppervlak met glazen kassen bebouwd, maar door onvoldoende vakkennis en slecht management zijn veel bedrijven failliet gegaan. In de bouw golf konden de overheidssubsidies oplopen tot 80% van de bouwkosten. Hiervan profiteerde, naast een aantal Nederlandse kassenbouwers, ook een groot aantal snel opgerichte lokale

kassenbouwers. Zowel de prijs als de kwaliteit van de kassen van de lokale bouwers waren een stuk lager dan die van de Nederlandse bouwers. Van de lokale kassenbouwers overleefden slechts enkele de financiële crisis van 1998. De weinige Zuid-Koreaanse kassenbouwers die nog actief zijn, bouwen alleen nog plastic kassen. Voor de enkele glazen kas die nog wordt gebouwd, wordt een beroep op buitenlandse bouwers gedaan.

Kansrijke tuinbouwsector

De centrale overheid en ook de provinciale overheden hechten in toenemende mate belang aan een geleidelijke herstructurering en modernisering van de landbouw. De tuinbouwsector is kansrijk vanwege een grote binnenlandse markt. Daarnaast is Zuid-Korea praktisch gezien het enige buurland van het koopkrachtige Japan dat verse bloemen en groenten per boot kan aanvoeren. Dit belangrijke kostenvoordeel wordt door de Zuid-Koreaanse overheid nog extra vergroot door omvangrijke subsidies

Links: nieuwe hoogbouwkas (5 meter) van plastic, Daekok Export Farm.

voor centrale verpakkingscentra en zeetransportkosten naar Japan. Bovendien daalt de binnenlandse rijstconsumptie sterk sinds de jaren negentig, verliezen prijssubsidies voor de traditionele rijstteelt aan populariteit en is er sprake van sterke vergrijzing onder de rijstboeren. Door deze ontwikkelingen komt steeds meer rijstland ter beschikking voor andere landbouwdoeleinden.

Decentraal subsidiebeleid

In de jaren negentig hadden voornamelijk de kassenbouwers profijt van de verstrekte subsidies, omdat veel onbekwame tuinders failliet gingen. Dat wil het MAF nu voorkomen met een decentraal, per provincie uit te voeren subsidiebeleid. Daarbij spoort het MAF de provincies aan het ontstaan van tuinbouwconcentraties te stimuleren en tuinbouwstructuurplannen te ontwikkelen. In deze plannen moet worden voorzien in de ontwikkeling van kastuinbouwclusters, infrastructuurle voorzieningen en een marketing-

strategie. Het MAF wil 50% van de investeringen in dergelijke clusters financieren. De provincies en vooral de telers moeten de overige investeringen opbrengen.

Marktontwikkelingen

De Zuid-Koreaanse tuinbouwsector produceert voornamelijk voor de omvangrijke binnenlandse markt. Sinds de jaren negentig is vooral Japan daar als een soort tweede thuismarkt bijgekomen. De paprikateelt heeft zich als gevolg van de lucratieve prijzen die op de Japanse markt worden betaald, explosief ontwikkeld. Nederland werd al een aantal jaren geleden door Zuid-Korea voorbij gestreefd als paprikaleverancier aan Japan. In 1998 voorzag Nederland nog in 63% van de paprikatoevoer naar Japan en Zuid-Korea in 14%. In 2004 had Nederland nog slechts 19% van het paprika-importquotum naar Japan in handen, terwijl Zuid-Korea hiervan 68% voor zijn rekening nam. In deze periode was het quotum meer dan verdubbeld.



Paprikateelt in Zuid-Korea.

De buitenlandse markt voor Zuid-Koreaanse tuinbouwproducten is erg kwetsbaar, omdat Japan vrijwel de enige bestemming is. Een diversificatie van exportbestemmingen staat daarom hoog op het programma van het MAF. Veel hangt hierbij af van de ontwikkeling van de Chinese markt. Nu is China nog een netto-exporteur van landbouw-

‘Diversificatie van exportbestemmingen is een prioriteit’

producten, maar door een sterke ontwikkeling van de binnenlandse vraag zou dat kunnen omslaan. Veel moeite heeft China nog met het produceren van tuinbouwproducten van een hoogwaardige kwaliteit, hetgeen vooral voor de Japanse markt een must is. Over het geheel genomen, lijkt de vraag naar tuinbouwproducten in Oost-Azië nog sterk te stijgen. Dat biedt mogelijkheden voor de Zuid-Koreaanse tuinbouw.

Kansen voor toeleveranciers

Een behoorlijk aantal Nederlandse toeleveringsbedrijven op het gebied van kassen, klimaatcomputers, groeimedia, zaaizaad en plantmateriaal ziet goede kansen op de Zuid-Koreaanse markt. De groeiende markt



in Oost-Azië, de vraag naar hogere kwaliteit en de intentie van de Zuid-Koreaanse (lokale) overheid om te investeren in de ontwikkeling van kastuinbouwclusters zijn de belangrijkste kansen voor de tuinbouwsector. De grote afhankelijkheid van de Zuid-Koreaanse tuinders van subsidies en de geringe bereidheid en/of het gebrek aan capaciteit om zelf

‘Er is behoefte aan training en informatie over kastuinbouw’

geld te steken in langetermijninvesteringen vormen de belangrijkste bedreigingen. Bovendien is er een chronisch gebrek aan vak(teelt)kennis en aan managementcapaciteiten. Ook werkt de overdracht van kennis en onderzoeksresultaten via de voorlichtingsinstanties gebrekkig. Hier kunnen



De paprikateelt heeft zich door de prijzen op de Japanse markt explosief ontwikkeld.

Landbouw Economisch Instituut (LEI)

Het Landbouw Economisch Instituut (LEI) is een van de onderzoeksinstituten van Wageningen Universiteit en Researchcentrum. De hoofdvesting bevindt zich in Den Haag. Het is in Nederland het toonaangevende instituut voor economisch onderzoek op het gebied van land- en tuinbouw en visserij, het beheer van het landelijk gebied, de agribusiness en de productie en consumptie van voedingsmiddelen. De toenemende integratie van landbouw en agribusiness met de maatschappelijke omgeving is een belangrijk uitgangspunt voor het onderzoek van het LEI, nationaal en internationaal. Tegen die achtergrond ondersteunt het onderzoek de keuzes die overheden en bedrijven moeten maken op het gebied van concurrentie, besturing van productieketens, ruimtelijke ordening, milieuzorg, natuurlijke hulpbronnen, het Europese landbouwbeleid en het mondiale handelsverkeer.

Nederlandse tuinbouwbedrijven met hun ruime ervaring en kennis van energie- en andere kostenbesparende technieken een grote rol spelen. De onderlinge concurrentiestrijd, de relatief hoge prijzen, het vaak ontbreken van betrouwbare lokale partners en de geschonden reputatie uit de jaren negentig kunnen in het nadeel van de Nederlandse tuinbouwbedrijven werken.

Gebrek aan vakkennis

Het grootste probleem van de Zuid-Koreaanse tuinbouwsector is het gebrek aan vak- en managementkennis. Dit resulteert in een niet optimaal productieniveau, waardoor hoogtechnologische kassen en uitrustingen niet rendabel kunnen worden geëxploiteerd. Logischerwijs is er daarom weerstand om te investeren in hoogkwalitatieve en duur-

zame productiemiddelen. De Nederlandse tuinbouwsector zou hierop kunnen inspelen door te voorzien in training en informatie over kastuinbouw, met de Nederlandse situatie als voorbeeld. PTC+ in Ede participeert al in het Zuid-Koreaanse onderzoeks- en trainingstation Gyeongsangnam-do Agricultural Research and Extension Services en organiseert tweeweekse tuinbouwexcursies naar Nederland. Nederland moet zich de komende jaren presenteren als een betrouwbare en transparante partner die assisteert bij het op een hoger plan brengen van de Zuid-Koreaanse (kas)tuinbouw. Dit zou kunnen worden uitgevoerd in een soort consortiumvorm, die zich kan presenteren op komende belangrijke tuinbouwevenementen in Zuid-Korea, zoals de IHC in augustus 2006 en de SIEMSTA in november 2006. Een gezamenlijk optreden van de Nederlandse hortibusiness kan worden vormgegeven in een publiek-private handelsmissie, waaraan geselecteerde partners deelnemen. Deze handelsmissie heeft tot doel om de Nederlandse kennis en ervaring op tuinbouwgebied te presenteren en betrouwbare partners in Zuid-Korea te identificeren. Het Ministerie van Landbouw kan een actieve rol spelen in het ontwerpen van een strategie om een en ander te verwezenlijken. Een belangrijke stap hierin is gezet in het laten uitvoeren van deze studie.

LNV-bureau Seoul

Het volledige rapport van de studie *Greenhouse Sector Study South Korea* is verkrijgbaar bij mevrouw A.P. Luijkx-Visser van het ministerie van LNV, via het e-mailadres: a.p.luijkx-visser@minlnv.nl



Doeke en Siem

Berichten Buitenland wil ideeën, marktkansen en inspiratie bieden voor de Nederlandse agribusiness. Naast de vakinformatie die al wordt aangeboden, willen wij u voortaan ook prikkelen met een reguliere wisselcolumn. Deze verschijnt vanaf dit nummer.

U zult begrijpen dat de meningen van de columnisten buiten verantwoordelijkheid van het Ministerie van Landbouw, Natuur en Voedselkwaliteit naar voren worden gebracht. Niettemin, als u een interessante of relevante reactie hebt, klimt u dan vooral in de pen en reageer op het redactieadres, l.hulshof@minlnv.nl. De redactie draagt er zorg voor dat er iets mee wordt gedaan, zo mogelijk in het blad zelf.

Wij hebben gemeend twee deskundigen aan te zoeken, die elkaar zullen afwisselen. De een onder de noemer 'dierlijk', de ander onder de noemer 'plantaardig'. Het is de laatste, die het spits afbijt.



Doeke Faber is – onder veel meer – voorzitter van de Vereniging van Bloemenveilingen in Nederland (VBN). Hij is vanuit die functie gevraagd als columnist. In het dagelijks leven is hij ook directeur van het Netherlands Institute

of Cooperative Entrepreneurship (NICE) van Nyenrode Business Universiteit. Dit instituut heeft zijn wortels in onder andere de agribusiness. Verder is hij President van de International Association of Horticultural Producers, lid van het Dagelijks Bestuur VNO-NCW, en bestuurslid van het Productschap Tuinbouw.



Onze andere columnist, **Siem Korver**, is gevraagd vanwege zijn hoedanigheid van bijzonder hoogleraar Food, Farming and Agribusiness aan de Universiteit van Tilburg. Hij is tevens, als directeur Agrifood Relations, lid

van het management team van de Vion Food Group (voorheen Dumeco). Daarvoor bekleedde hij internationale managementposities in de food- en agribusiness, en was hij als wetenschapper verbonden aan Wageningen Universiteit en Research. Hij is bestuurslid van het Productschap voor Vee en Vlees.

Ik vertrouw erop dat u stof tot nadenken zult hebben. 'Leest u smakelijk!'

Roel Bol, directeur Industrie & Handel, Ministerie van LNV

Rozen uit China

De Nederlandse sierteelt staat op eenzame hoogte. Zowel kwalitatief als kwantitatief behoort zij tot de absolute top van de wereld. Dat geldt voor bollen, maar ook voor bloemen en planten. De bollensector heeft ruim 90% van de internationale handel in handen. Voor bloemen en planten ligt dit op 50% en 70%. Dat zijn onwaarschijnlijk hoge percentages; kan Nederland dat volhouden? Dat kan ze wel, maar dan moet aan twee voorwaarden worden voldaan: ruimte om te produceren en vrije markttoegang.

De Nederlandse tuinbouwsector moet voldoende ruimte tot haar beschikking hebben en houden. Bloemenbureau Holland schat dat de markt omzet de komende 10 jaar ruim 40% procent zal groeien; dat betekent dat we twee- tot drieduizend hectare extra nodig hebben om aan de groeiende vraag te kunnen voldoen. De Nota Ruimte van VROM scheidt daarvoor in ieder geval de goede kaders. Het is immers van het grootste belang dat Nederland een breed en diep assortiment kan blijven leveren, zodat het de *one-stop shop* blijft voor de internationale bloemen- en plantenhandel. Daarbij komt dat we vanuit Nederland bijna elk land in Europa sneller en goedkoper kunnen beleveren dan onze concurrenten.

We moeten ook ons marktaandeel vergroten. Immers, de concurrentie zit niet stil. Vooral in het Verre Oosten vinden ontwikkelingen plaats die onze nauwlettende aandacht verdienen. China, Taiwan, Thailand, maar ook Korea hebben grote ambities op sierteeltgebied, die zich niet beperken tot de eigen, nog niet ontwikkelde thuismarkt. Zij kunnen nu al concurreren met ons - zij het met een beperkt assortiment - op markten in de regio, zoals Japan, Hong Kong, en Australië. Maar ze weten ook de weg naar Europa te vinden. In Rusland en Duitsland kunt u nu al Chinese rozen kopen.

De Nederlandse producenten én de Nederlandse exporteurs hebben er dus grote concurrenten bij, vanuit een onverwachte, maar zeer sterke hoek. Wij als Nederlandse sierteeltketen zullen moeten gaan concurreren op waar we in onze keten werkelijk goed in zijn: in versheid, kwaliteit en snelheid. Daarmee kunnen we voorlopig de concurrentie nog wel aan!

Doeke Faber

Internationale concurrentiepositie onder druk

Door inefficiënte transportsystemen en onvoldoende opslagcapaciteit gaat in Brazilië elk jaar zo'n 7,6 miljoen ton soja, maïs, rijst, tarwe en bonen verloren. Dat is 8,7% van de jaarproductie! Wil het land op grote schaal blijven exporteren, dan moeten de logistieke operaties snel worden verbeterd, conform de strenge internationale normen. Met onze kennis van logistiek en transport liggen hier kansen voor het Nederlandse bedrijfsleven.

In geen enkel land ter wereld is de agrarische productie de laatste jaren zo snel gegroeid als in Brazilië. In tien jaar tijd steeg de graanoogst van 58 naar 123 miljoen ton, nam de pluimveeproductie toe met 234% naar bijna 8 miljoen ton, en steeg de productie van rundvlees tot 3 miljoen ton. Ook de alcohol- en suikerproductie stegen fors in dezelfde periode. In 2003 exporteerde Brazilië meer dan 13 miljoen ton suiker en 800 miljoen liter alcohol. In datzelfde jaar werd 1,5 miljoen ton koffie geëxporteerd en waren fruit en vruchtensappen samen goed voor een export van 18 miljoen ton. Ook producten als hout, cellulose, katoen en cacao dragen met

aanzienlijke hoeveelheden bij aan de totale goederenstroom.

In wereldtop export

De Braziliaanse agrosector produceert momenteel meer dan ooit en behoort tot de wereldtop als het gaat om de export van producten als soja, maïs, suiker, koffie, rundvlees en kip. Het vervoer van al deze producten naar het verkooppunt of de exporthaven is echter een enorm probleem vanwege inefficiënte transportsystemen. Volgens de nationale transportfederatie (CNT) is de beschikbaarheid van adequaat transport in Brazilië ruim 40% minder dan in landen van

vergelijkbare economische en geografische omvang. Ruim 80% van de wegen vertoont ernstige gebreken. Meer dan 8.000 km van het wegennet bevat diepe gaten. Bovendien is de gemiddelde leeftijd van vrachtauto's 18 jaar. Dat zou de gemiddeld 40% lagere snelheid op de wegen naar de havens mede verklaren. Hoe langer een agrarisch product zich in een vrachtauto bevindt, des te hoger de kosten en des te groter het verlies aan kwaliteit en waarde van het product.

Infrastructuur

Waterwegen, spoorlijnen en los- en laadgelegenheden dicht bij de productiecentra



Slechte wegen en oude vrachtwagens beperken de transportsnelheid.



Inadequate terminals en laadapparatuur in de Braziliaanse havens.

Transportwegen in Brazilië

Totaal waterwegen	42.000 km
Bruikbare waterwegen	10.000 km
Spoorwegen	30.000 km
Gemiddelde snelheid trein	25 km/uur
Zeehavens	34

zijn inadequaats of in onvoldoende mate aanwezig. Achtereenvolgende regeringen investeerden ruim US\$ 2 miljard in de 2.400 km lange waterweg Tietê-Paraná. Toch wordt nog slechts 10% van alle agrarische producten over het water getransporteerd. Dit is vooral te wijten aan de geringe capaciteit van de havens en de geringe omvang van de konvooien (aantal duwbakken). Zo vindt zowel de aanvoer van benodigde zaden en kunstmest als het vervoer van de producten voornamelijk via de weg plaats, over afstanden van gemiddeld 3.000 km. De extra kosten voor brandstof en tolwegen worden doorberekend in de totale kosten van het product. Tot overmaat van ramp breidt de productie van agrarische producten zich uit naar het middenwesten en noorden van het land. Hierdoor worden de afstanden naar de grote consumentenconcentraties en de havens alleen maar groter. Het gevolg is dat de transportkosten verder toenemen en de internationale concurrentiepositie van Brazilië onder druk komt te staan. Door de enorme afstanden is het voor exporteurs steeds moeilijker om aflevering op overeengekomen tijd en plaats te realiseren.

Kustvaart als alternatief?

Het huidige transportsysteem is zwaar overbelast. Tijdens de laatste soja-oogst stond er bij de grootste sojahaven Paranaguá in de deelstaat Paraná een file van meer dan 150 vrachtauto's die niet konden lossen. Naast inadequate terminals vormen de laadapparatuur met beperkte capaciteit, bureau-

cratie bij de uitklaring en slecht opgeleid personeel de belangrijkste obstakels. De internationale standaard voor het verladen van containers in een haven is 40 containers per uur. In Brazilië is dat 27 containers per uur. De kustvaart kan in de toekomst wellicht uitkomst bieden als alternatief voor andere haperende vervoersvormen. Maar voorlopig kampt deze vorm van transport nog met een tekort aan schepen en ontbreekt het aan geregelde vaarschema's.

Opslag ontoereikend

Naast het probleem van het transport vormt het ontbreken van opslagcapaciteit de

grootste hindernis. Braziliaanse graanproducenten boeken regelmatig recordoogsten. Door het ontbreken van opslagcapaciteit zijn ze gedwongen hun oogst meteen te verkopen en kunnen ze geen aantrekkelijkere afnameprijs afwachten. Slechts 9% van de producenten beschikt over opslagcapaciteit. Opslagbedrijven liggen vaak ver weg en zijn ook zwaar overbelast. Met de huidige oogstverwachting van 130 miljoen ton is de opslagcapaciteit ontoereikend.

PPP's

De Braziliaanse overheid heeft steun gezocht bij de particuliere sector. Publiek-private

‘Het huidige transportsysteem is zwaar overbelast’



‘Gezien de Nederlandse kennis van logistiek en transport ligt samenwerking voor de hand’



Goede opslag- en vervoercondities?

partnerschappen (PPP's) voorzien tot 2007 in de investering van € 5,5 miljard in 23 onderhoudsprojecten van wegen, spoorlijnen, havens en irrigatiekanalen. Belangrijk is dat verschillende sectoren van de productieketen hierin samenwerken. Zo kunnen problemen op het gebied van zowel opslag en aanvoer in de haven als retourvrachten worden aangepakt. Door deze brede benadering moeten de transportkosten flink omlaag worden gebracht. Vanuit het bedrijfsleven worden kritische kanttekeningen geplaatst. Onder andere de kunstmest-

sector is van mening dat de particuliere sector niet gevraagd kan worden te investeren in wegen, spoorlijnen en havens. Zowel de industrie als de agrarische sector heeft aangetoond in hun directe activiteiten te willen investeren en zodoende de productiviteit en kwaliteit van hun producten te verbeteren en dat moet voldoende zijn.

Gebrek aan kennis en techniek

Er gaat niet alleen bij het transport, maar ook bij de oogst en verwerking van agrarische producten veel mis door gebrek aan kennis en techniek. Nederlandse onderwijsinstellingen hebben al belangstelling getoond voor de Braziliaanse behoefte aan

middelbaar en hoger agrarisch beroeps- onderwijs. Nu de vraag naar kwaliteit op de exportmarkt toeneemt, kunnen Nederlandse bedrijven een belangrijke rol spelen bij het sorteren van bijvoorbeeld fruit. Ook als het gaat om het onder de juiste condities bewaren en vervoeren zijn er kansen. Verpakkingen en met name intelligente verpakkingen hebben hier een grote toekomst. Gezien het enorme kennispotentieel in Nederland op het gebied van logistiek en transport ligt zakelijke samenwerking voor de hand. Immers, ook in Brazilië geldt: zonder transport staat alles stil.

LNV-bureau Brasilia

Nuttige adressen:

Instituto Brasileiro de Geografia e Estatística (IBGE)

www.ibge.gov.br

Confederação Nacional do Transporte (CNT)

www.cnt.org.br

Companhia Nacional de Abastecimento (Conab)

www.conab.gov.br

Ministerie van Transport

www.transportes.gov.br

Ministerie van Landbouw, Veeteelt en Voedselvoorziening

www.agricultura.gov.br

Link bekeken Agromarketplace

De website www.agromarketplace.com is een gratis Nederlandse handelsintermediair voor de aardappelen-, groenten- en fruitbranche op internet. Agromarketplace is gestationeerd in Breda, Nederland, maar de inhoud wordt in belangrijke mate verzorgd door bezoekers uit de hele wereld. Geregistreerde gebruikers zijn afkomstig uit meer dan 70 landen: 40% uit Nederland en België, 20% uit Latijns-Amerika en Spanje en 40% uit overige landen.

Doel is het samenbrengen van alle partijen die actief zijn in de agrarische handel en het bevorderen van de (inter)nationale handel en contacten. Alle bedrijven actief in de agrarische handel zijn welkom om hun producten of diensten via deze website aan te bieden en te promoten. Er is geen limiet aan de hoeveelheid berichten per aanbieder. Agromarketplace is niet betrokken bij de (financiële) transacties die voortvloeien uit het bezoek aan hun website.

Er is een Nederlandse, Engelse en Spaanse taalvariant van deze website.



Dr. ir. Harry Paul MPA (directeur VD)

‘Nederland loopt voorop in dierziektenbestrijding’

In de verschillende dierziekten crises van het afgelopen decennium werd telkens preventief geruimd. Nederland is nu overgeschakeld van ruimen op ‘prikken’: preventief vaccineren, net zo veilig voor het product. Directie Voedselkwaliteit en Diergezondheid (VD) streeft internationale erkenning van deze nieuwe aanpak na, om (de continuïteit van) onze handel in dierlijke producten te verzekeren.

De productie van veilig voedsel staat centraal in de beleidsvorming van de directie Voedselkwaliteit en Diergezondheid (VD). Veel van de verantwoordelijkheid daarvoor is toebedeeld aan het bedrijfsleven. De ketens moeten een goede voedselkwaliteit en voedselveiligheid garanderen en zorgdragen voor gezonde producten en dieren. “Wij lopen voorop met deze overdracht van verantwoordelijkheden en het buitenland wil nog wel eens met verbazing naar onze werkwijze kijken,” merkt Harry Paul, de scheidende directeur op. “Toch zie je bijvoorbeeld met het recente probleem van de dioxine, dat het bedrijfsleven prima in staat is om zelf de verantwoordelijkheid te nemen en de zaken snel en doeltreffend aan te pakken.” Paul kijkt terug op de afgelopen periode, waarin de vermaatschappelijking van de dierziektenbestrijding een grote rol speelde.

Onschadelijk vaccineren

De directie VD telt een kleine 80 medewerkers. Daarachter gaat echter een grote organisatie schuil. De directie legt de uitvoering van opdrachten in handen van ruim 2.000 medewerkers bij laboratoria, onderzoekcentra, Voedsel- en Warenautoriteit en de AID. Paul legt uit dat de directie de afgelopen jaren grote bewegingen heeft meegemaakt. “Op het gebied van diergezondheid hebben we veel meegemaakt door de crises waarbij het massaal ruimen van dieren centraal



Foto: Jeroen van der Meijde (Fotogeniek).

‘Vaccineren: geen invloed op kwaliteit product’

stond. Vroeger mocht er van vaccinatie geen enkele sprake zijn. Kwamen de rampen als mond- en klauwzeer, varkenspest en vogelgriep over onze dieren, dan was ruimen de enige remedie.”

Die keiharde aanpak is maatschappelijk niet langer geaccepteerd. Via noodvaccinatie bij mond- en klauwzeer en varkenspest zijn we aangeland bij preventief vaccineren tegen vogelgriep. Het is algemeen bekend dat vaccineren geen enkele invloed op de kwaliteit van het uiteindelijke product hoeft te hebben. Maar het buitenland kijkt er met argusogen naar. Paul: “Bij controle zou je geen verschil kunnen zien tussen geënte en zieke dieren. Daar is iets voor te zeggen, maar we kunnen dat ondervangen met de marker-vaccins, waarmee we nu het onderscheid kunnen aangeven. Ook zou enten tegen vogelgriep niet volledig zijn en een sluisrend virus onzichtbaar kunnen bijdragen aan het voortbestaan ervan. Deze argumenten zijn goed te weerleggen, maar ze weerhouden onze afzetgebieden wel van algemene acceptatie.”

Goed om te weten dat Nederland niets nalaat om onze beweegredenen en bevindingen over het buitenlandse voetlicht te brengen. “De directie VD was actief betrokken bij het beschikbaar stellen en werven van fondsen om een internationaal programma te activeren ter bestrijding van de vogelpest in Zuidoost Azië. Daarmee onderstrepen we het belang dat we aan preventie hechten. De verkregen goodwill kan er alleen maar toe bijdragen dat onze aanpak internationaal nog meer vertrouwen

In plaats van ruimen, is men bij de preventie van vogelgriep overgestapt op 'prikken'.

krijgt. De basis is al gelegd door onze duidelijk voorspoedige aanpak van een beperkte serie dierziekten, die ons land het afgelopen decennium teisterde. Voor een land dat aan dierlijke producten € 5,6 miljard importeert en € 11,5 miljard exporteert geen overbodige luxe.”

Van ruimen naar prikken

Nadat de samenleving de afgelopen decennia enkele malen werd geconfronteerd met het massaal preventief ruimen van dieren steeg de weerstand tegen deze strategie. “Zo min mogelijk dieren onnodig doden, dat werd het credo van de samenleving en daarmee ons uitgangspunt,” schetst Paul de afgelopen jaren. “Je kunt ook zeggen dat de eigenaren van hobbydieren daar een extra bijdrage aan hebben geleverd. Kijk, de boer weet wat het uiteindelijke lot van zijn dieren is. Zijn zorg betreft de economische schade,

‘Internationale acceptatie vaccinatie is noodzakelijk’

die er uit het vroegtijdig slachten voortkomt. Als daar een compenserende regeling voor wordt opgezet, is ook dat probleem afgedekt. Maar de hobbyisten liggen er wel wakker van en hebben hun standpunt vorm en inhoud weten te geven. Dat heeft veel bijgedragen tot het algemene besef dat die massale slachtingen niet langer te tolereren zijn. En zeker niet wanneer bewezen werd dat enten geen enkele afbreuk doet aan de voedselkwaliteit en het welzijn van de consument. Niet ruimen, maar prikken werd een gevleugelde kreet en daar werken wij verder mee. Op internationaal niveau, want alleen is maar alleen in Europa en de rest van de wereld. Alles wat wij doen is gericht op het

Foto: WFA.



ontwikkelen van een dierziektenbestrijdingsbeleid dat door andere landen wordt geaccepteerd en overgenomen.”

Van kleine naar grote armoede

Een groot probleem bij de bestrijding van vogelgriep blijft de hoge prijs voor het ontwikkelen en doorontwikkelen van vaccins en de eenvoudige toepassing ervan. Nu moeten de dieren nog geprikt worden; een vaccin dat je kunt sprayen is goedkoper toe te dienen. In de rijke landen kunnen de boeren zich nog wel een vaccin voor de hele stal permitteren, hoewel ook hier de marges natuurlijk niet meer van elastiek zijn. Maar gezien het grenzeloze gevaar van dierziekten, met vogeltrek en mondiale fokmethodes en handel, moet de hele wereld mee met het accepteren van een vaccinatiepolitiek. Dan wijst Paul op het verschil tussen arm en rijk als een heet hangijzer. “Als in de Derde Wereld een kip ziek wordt, ziet de boer twee mogelijkheden. Of gauw opeten of nog sneller verkopen. Geen van de opties maakt een einde aan de ziekte, in tegendeel, ze maken het gevaar alleen maar groter. Je constateert in Derde-Wereldlanden vaak pas een epidemie als er doden onder de mensen vallen. Regelmatig testen, zoals wij wenselijk vinden? Dat is al duur genoeg en men moet er niet aan denken dat er een angstig resultaat uit blijkt. Het is daar meer dan negatief als de uitslag positief is. Dat kan je daar maar beter niet weten, want de gevolgen zijn desastreus. Erger dan bij ons, want daar vervalt een boer dan van kleine in grote armoede.”

Tracking en tracing

We komen nog even terug op dat retourneren van verantwoordelijkheden. Was

alleen de overheid de regelgevende, controlerende en sanctionerende instantie, steeds meer zien we dat het Ministerie het bedrijfsleven aan het stuur zet. “Ja, en niet zo onlogisch,” verklaart Paul, “De bulk van de foodsector is beursgenoteerd en kan zich mede daardoor geen enkele misstap permitteren. Daar kun je positief gebruik van maken, door ze ook verantwoordelijk te laten zijn. Het is de toekomst van hun eigen handel en die wordt niet graag in de waagschaal gesteld. Weet je hoe lang een misstap op de beurs wordt afgestraft? Tracking en tracing maakt het mogelijk onmiddellijk de oorzaak en gevolgen van een fout op te sporen en die kolom aan te pakken.

Als je dat op orde hebt, zoals wij in een moderne constellatie hebben, met een betrouwbare bedrijfsadministratie, dan moet je er ook mee werken. Kortom, de organisatie is veilig en betrouwbaar. Constateren we een ongewenst incident, dan brengt het bedrijfsleven snel aan het licht waar het schort en welke stroom niet meer in orde is. Deze wordt verwijderd en onschadelijk gemaakt. Probleemloos en snel. Daardoor kan men ook garanderen dat andere stromen niet verdacht zijn noch schadelijk. Dus kan men al te rigoureuze massale maatregelen, die onschuldige delen van de bedrijfstak treffen en gigantische, zinloze schade kunnen veroorzaken, uitbannen. De overheid wordt daar gelukkig van, het bedrijfsleven en de consument. Ik geloof niet dat je het beter voor elkaar kunt hebben dan op deze manier. En we werken eraan om dit systeem te vervolmaken. De afgelopen jaren mijn taak, en nu van mijn opvolger. Ik kan me ondankebaarder werk voorstellen. Toch?”

Kort graag...

In deze rubriek willen we de lezer laten kennismaken met de LNV-raden/-attachés. Veel lezers hebben vaak alleen telefonisch contact met hen. Het is altijd leuk de persoon die je aan de telefoon hebt, op een andere manier te leren kennen.

12 vragen aan Rien Huige



Wat staat er op uw visitekaartje?
Marinus P.C. Huige, counsellor (agriculture, nature and food quality) en verder natuurlijk adres, telefoon- en faxnummer en mailadres. Op mijn oude kaartje stond mijn roepnaam, maar daar wist men hier geen raad mee. Ik ben LNV-raad bij de Permanente Vertegenwoordiging van Nederland bij de VN en andere internationale instellingen in Genève. Ik ben inzetbaar voor alle internationale instellingen waarin LNV een belang heeft. Momenteel ligt mijn focus bij de World Trade Organisation (WTO), omdat we bezig zijn met een zogenoemde handelsronde, de Doha-ontwikkelingsronde.

Wat heeft u het meest verwonderd bij de kennismaking met uw werkterrein?
Het gebrek aan vertrouwen in de WTO-onderhandelingen, waardoor partijen er niet in slagen verschillende percepties bij elkaar te brengen.

Wat is op uw werkterrein de grootste gemiste kans?
De 6e Ministeriële WTO-Conferentie in Hong Kong.

Wat moet iedereen weten over het land waar u werkt?
Zwitserland is typisch zo'n land waarvan je kunt zeggen dat het leven er nog goed is. Zwitsers mogen dan wat gesloten zijn en je niet snel uitnodigen op de koffie, ze zijn heel aimabel, beleefd en correct in de omgang. Hoewel de criminaliteit de laatste jaren aan het toenemen is, is Zwitserland nog steeds heel veilig. Het onderlinge vertrouwen is groot. Zo kun je op self-service-bloemenveldjes langs de weg zelf bloemen plukken en je betaling in een potje stoppen. Ook veel boeren die hun producten vanuit de schuur verkopen, hanteren dit principe.

Wat moet je nooit doen in het land waar u werkt?
Het gras maaien buiten de daarvoor in de Politieverordening aangegeven tijden. De Zwitser houdt van een ordelijk en regelmatig leven. In eerste instantie ben je verbaasd wanneer je dit soort voorschriften vastgelegd ziet in regelgeving. Maar het schept wel duidelijkheid over wat de norm is en het is natuurlijk ook gewoon prettig wanneer het op bepaalde momenten stil is.

En wat juist wél?
Huis en tuin goed onderhouden. Dan kun je bij de bureaus niet meer stuk.

Wat is het toppunt van plezier in uw werk?
Binnen de internationale instellingen heb je alle culturen uit de hele wereld bijeen. Elke dag weer met heel verschillende mensen te maken hebben, is beslist inspirerend.

Noem ten minste één dagelijks terugkerende bezigheid.
Het wakken van de kinderen, die gek genoeg langer slapen dan hun ouders. Het intoetsen van de code bij de entree van de parkeergarage, waarna ik standaard wordt verwelkomd met de woorden 'vous pouvez entrer'. En het scannen van de vakpers op voor mijn werk relevante artikelen.

Wat is uw grootste irritatie?
Ik heb een hoge irritatiedrempel, maar de bureaucratie rompslomp, verwarrende informatie en miscommunicatie rondom de overgang naar het nieuwe zorgstelsel was voor verzekerden in het buitenland wel heel irritant.

Aan u de keuze: meer of minder regelgeving en welke wet of regel zou volgens u onmiddellijk op de helling moeten?
Minder vooral complexe regelgeving. Uit een vorig leven als wetgevingsjurist weet ik hoe lastig het is regelgeving beperkt te houden. Maar met een creatieve benadering kan het wel. Zo kun je je afvragen of verplichte keuringen van landbouwmachines nodig zijn. De boer heeft immers zelf belang bij goed onderhoud en het effect op het milieu lijkt gering. Maar ik ben geen expert in dit soort zaken, misschien onderschat ik het belang.

Wat mist u het meeste van Nederland?
Het fenomeen snackbar, ook al maakte ik daar niet vaak gebruik van. Verder is men in Nederland verder op het gebied van verantwoord voeding. In de meeste Nederlandse supermarkten is er wel een reformschap, dat zie je hier nog niet vaak.

Uw sleutelwoord voor de toekomst?
Vertrouwen.

Chinese sierteelt in opkomst

De sierteeltproductie in China is in opkomst. Volgens het Chinese ministerie van Landbouw bedroeg het totale areaal bloemen, potplanten en bomen in 2004 meer dan 636.000 hectare. Vaak stimuleert de overheid een sector met het oog op de export naar vooral de directe regio (Japan, Rusland, Thailand en Zuid-Korea). De productiviteit van de bestaande bedrijven stijgt en nieuwe bedrijven doen qua professionaliteit niet onder voor bedrijven in Nederland. Het gemiddelde bedrijf is echter nog steeds klein van omvang, heeft een lage technologiegraad en lage kwaliteit van de producten.

De sierteeltsector krijgt een enorme impuls door de komende Olympische Spelen van 2008 en de Shanghai World Expo in 2010. De Chinese overheid laat dan ook geen kans onbenut om het land te presenteren als groen en natuurlijk, wat goede kansen biedt voor de (inter)nationale sierteeltsector. Maar ook op regionaal en lokaal niveau wordt er flink aan de weg getimmerd met grote groenprojecten. In 1999 was er de International Horticultural Expo in Kunming (provincie Yunnan). Nu is deze locatie een belangrijke toeristische trekpleister. Dit jaar is er in het noordoosten van China de grote International Horticultural Expo in Shenyang (provincie Liaoning).

Internationaal

Kunming en omstreken is op de kaart gezet als sierteeltgebied: inmiddels vindt meer dan 50% van de Chinese productie in de provincie Yunnan. Zij is aangewezen als *flower export processing zone*; (inter)nationale investeringen worden gestimuleerd. Nederlandse bedrijven weten er al goed hun weg te vinden.

Liaoning wil nu hetzelfde voor het gebied rond Shenyang, en ondanks de relatief koude winters en korte zomers zijn de eerste resultaten voor de bollen- en rozen- teelt bemoedigend. Met de International Horticultural Expo – door de International Association of Horticultural Producers (AIPH) officieel erkend – zet de overheid nu Liaoning internationaal op de kaart.

Voor het Ministerie van LNV is dit reden om dit jaar extra aandacht te besteden aan Liaoning als opkomend sierteeltgebied.



Bollen planten in Liaoning.



Na de succesvolle missie in september 2005 naar Kunming en de Flower Expo in Chengdu werden dit jaar Shanghai, Peking en Shenyang aangedaan. Bedrijven uit de bollen-, rozen- en bometeelt, maar ook uit de veredelingssector en aanverwante dienstverlening (onder andere certificering en advisering) waren in de gelegenheid om naast Liaoning twee redelijk ontwikkelde sierteeltgebieden te bezoeken (Shanghai en Peking).

Matchmaking

Naast veldbezoeken was er een drietal *matchmaking*-bijeenkomsten, waarop grote interesse bestond om met de Nederlandse bedrijven te spreken over eventuele samen-

werking en handelscontacten. Hoogtepunt was de opening van de Expo in Shenyang. Nederland was daar de belangrijkste internationale delegatie, en initiator van de Europese week op de Expo. Op het seminar *Innovative planting material from the EU: for professionals, from professionals* was het belang van kwekersrecht een belangrijk onderwerp. Dat Nederland al *in the picture* was, blijkt wel uit het feit dat de organisatoren er alles aan gedaan hebben om meer bollen te planten dan er in de Keukenhof staan. In totaal zijn 7 miljoen plus 1 bollen de grond ingegaan!

LNV-bureau Peking

Meer informatie over Liaoning: Netherlands Business Support Office (NBSO) Shenyang, Fulco Wijdooge, tel. +86 24 23 34 10 67, nbsoshenyang@nbsoshenyang.com.

Meer informatie over Yunnan: NBSO Kunming, mevr. Renée Snijders, tel. + 86 87 13 57 83 22, nbsokm@nbsokm.com.

U kunt natuurlijk ook contact opnemen met het LNV-bureau op de Nederlandse ambassade in Peking.

Afrika



> Promotie

Marokko gaat boer op

Om Marokkaanse groenten en citrusfruit in Rusland te promoten, trekt de Marokkaanse overheid in de jaren 2006-2008 een bedrag van 2,2 miljoen euro uit. Het bedrag wordt opgebracht door het centrum voor exportpromotie (50%), een aantal producentenverenigingen (25%) en individuele producenten (25%).



> Lonen | Suikerovername

Verhoging minimumloon landarbeiders

De lonen van landarbeiders zijn door het ministerie van Arbeid per

1 maart flink verhoogd. Afhankelijk van het werkgebied, stedelijk of platteland, stijgen de lonen naar respectievelijk 135 euro (was 109 euro) of 120 euro (was 88 euro) per maand, op basis van een 45-urige werkweek. Vanaf 1 maart 2008 moet het minimumloon voor alle arbeiders rond de 145 euro bedragen. Dit betekent voor bijvoorbeeld een tractorchauffeur dat zijn loon stijgt met ruim 35%.



Ook komen er regels voor mensen die minder dan 45 uur per week werken. Zij hebben recht op 0,68 cent respectievelijk 0,54 cent per uur. Voorts krijgen de arbeiders recht op vijftien vakantiedagen per jaar, vijf familiedagen voor het nakomen van familieplichtingen, 36 ziekte dagen in drie jaar en vier maanden zwangerschapsverlof.

Niet iedereen is daar gelukkig mee. De Transvaal Agricultural Union (TAU), een rechtse belangenbehartiger van blanke boeren, is van plan deze beslissingen van het ministerie van Arbeid aan te vechten. Ook de president van Agri SA, de grootste organisatie van commerciële boeren, heeft zijn zorgen over de besluiten geuit.

Britse interesse voor suikeronderneming

Associated British Foods (ABF), het moederbedrijf van British Sugar, heeft belangstelling voor overname van Illovo, de grootste riet-suikeronderneming in Zuid-Afrika. Ook de Franse suikercoöperatie Tereos schijnt in de race te zijn voor dit bedrijf, dat jaarlijks 1,9 miljoen ton (riet)suiker produceert, evenals 5,5 miljoen ton suikerriet. Illovo wordt op de beurs in Johannesburg geschat op 780 miljoen euro. Analisten wijzen de hervorming van het Europese suikerregime aan als oorzaak van de belangstelling voor bronnen van ruwe (suiker)grondstoffen buiten de EU.

Amerika



> Rundvlees

Prijsafspraken rundvlees

Tot 2007 moeten de prijzen van rundvlees 17 - 41% onder het huidige niveau liggen. Dat is de Argentijnse president Kirchner overeengekomen met rundvleesproducenten

en enkele leidende supermarktketens. Hij bemoeit zich persoonlijk met de onderhandelingen rond het exportverbod voor rundvlees. Als het akkoord leidt tot stabiele en lage prijzen, is de regering bereid het exportverbod, bedoeld om de inflatie tegen te gaan, te herzien. Dan overweegt de regering eventueel ook om het verbod op het duurdere rundvlees te versoepelen.

Kirchner hecht in zijn strijd tegen de toenemende inflatie veel waarde aan de rundvleesprijzen, vanwege de grote rol van rundvlees in het voedselpakket van de gemiddelde Argentijn (4,5% van de kosten van levensonderhoud). Veel economen zien het akkoord echter alleen als een kortetermijnsucces.



> Rabobank | Varkenssector | Koffie

Rabobank breidt uit

De Rabobank timmert behoorlijk aan de weg in de Braziliaanse agrarische sector. De komende jaren wil de bank het huidige aantal agentenschappen verdubbelen naar zestien en haar activiteiten in de krediet-



verlening verder uitbreiden. Op het gebied van landbouwkrediet is de Rabobank de grootste bank ter wereld. Voor relatief goedkoop krediet zijn de Braziliaanse boeren echter nog aangewezen op de Banco do Brasil. Het krediet van de Rabobank is duurder, maar de bank claimt wel sneller te zijn en beter te voorzien in de behoefte van de boeren. Het rentetarief voor dit soort leningen bedraagt momenteel 16,5% per jaar. De pluimvee- en de suiker/alcoholsector zijn de grootste ontvangers van krediet.

Exportproblemen in de varkenssector

Veterinaire barrières brengen de varkenshouderijen in de zuidelijke deelstaten van Brazilië in grote problemen. De export van pluimveevlees vanuit de deelstaat Rio Grande do Sul is – in vergelijking met dezelfde periode vorig jaar – in twee maanden met ruim 16% teruggelopen, vooral als gevolg van de vogelgriep in Europa. Tegelijkertijd staat de export van varkensvlees vrijwel stil vanwege het door 56 landen ingestelde importverbod naar aanleiding van de uitbraak van MKZ in de deelstaat Paraná. Bij de slachthuizen is de voorraad vlees in de koelcellen al opgelopen tot 60.000 ton: ruim viermaal het gebruikelijke volume en anderhalf maal de maandelijkse productie. Door deze ontwikkelingen dalen de prijzen op zowel de interne als de externe markten en overwegen bedrijven en coöperaties massaoantslagen.

Transgene koffie

Nestlé heeft het patent op transgene koffie verworven. Het gaat om een transgene koffievriëteit die de aanmaak van een bepaald enzym voorkomt. Daardoor is er een betere oploskoffie van te maken. Nestlé overweegt dit patent ook aan te vragen voor Brazilië.



> Invoerhavens | Cactussen

Rapport sluiting invoerhavens

Als de havens van Los Angeles en Long Beach – de belangrijkste Amerikaanse havens voor containerinvoer – een week lang gesloten worden, zou dat een verlies van 65 tot 150 miljoen dollar per dag betekenen. Een sluiting van drie jaar zou betekenen dat het BNP tussen de 0,35% en 0,55% zal dalen, met 45 tot 70 miljard dollar per jaar. Dat blijkt uit een rapport

van de Algemene Rekenkamer van het Congres (CBP), die in opdracht van de Senaatscommissie voor Binnenlandse Veiligheid in kaart heeft gebracht wat het economisch effect van zo'n gebeurtenis zou zijn bij een noodsituatie zoals een aanslag. Het rapport, *The Economic Costs of Disruptions in Container Shipments*, is beschikbaar via de volgende link: www.cbo.gov/showdoc.cfm?index=7106&sequence=0&from=7

Cactussen in groeimedium

Twee cactussoorten met de welkuidende namen Schlumbergera



(Christmas cactus) en Rhipsalidopsis (Easter cactus) mogen sinds 1 mei in groeimedium vanuit Nederland en Denemarken worden geëxporteerd naar de Verenigde Staten. De planten waren al welkom, maar alleen indien de wortels zijn schoongespoeld.

Korte berichten uit het buitenland

Azië



> Voedsel en cosmetica

Voedingsproducenten gaan cosmeticamarkt op

Vier vooraanstaande Japanse levensmiddelenbedrijven zijn actief geworden op het gebied van de cosmetica. Mercian, een bekende drankenimporteur en wijnproducent richtte dochteronderneming Budou Labo op, die cosmetica gaat produceren op basis van ingrediënten die gewonnen worden uit wijnstokken. Het meelbedrijf Nippon Flour Mills startte een cosmeticalijn Ageno op basis van het ook als voedingssupplement gebruikte astaxanthine, een carotenoïde die voorkomt in planten en algen. Het visbedrijf Maruha had al een cosmeticalijn Squina, die verder wordt uitgebreid met producten bereid uit olie gewonnen uit haaienlevers. Het zuivelbedrijf Yakult Honsha ten slotte gaat de kennis op het

gebied van gefermenteerde dranken inzetten voor de uitbouw van z'n cosmeticalijn speciaal gericht op oudere vrouwen. De voor Yakult traditionele verkoopteams die de huizen langsgaan, worden voor het product cosmetica de komende drie jaar in omvang verdubbeld tot 20.000 personen.



> Tulpen

Nederlandse tulpen in Koreaanse luchthaven

Het Internationaal Bloembollen Centrum (IBC) in Hillegom bood het afgelopen najaar in samenwerking met een groot Nederlands bloembollenbedrijf 12.000 tulpenbollen aan het Zuid-Koreaanse Incheon International Airport bij Seoul aan. De landschapsafdeling van het vliegveld zorgde vervolgens voor een kleurrijke bloemenpracht in vertrek- en aankomsthallen en



> Exportprocedure

Exportprocedure eenvoudiger

De regels voor export naar Saoedi-Arabië zijn sinds 27 maart vereenvoudigd. Het is niet langer nodig alle documenten te laten legaliseren bij een Saoedische buitenlandse vertegenwoordiging, zoals hun ambassade in Den Haag. Alleen de originele factuur en een certificaat van oorsprong hoeven nog te worden gelegaliseerd door de Kamer van Koophandel van de

stad waar de goederen worden verscheept. De wijziging geldt niet voor andere documenten, zoals gezondheids- of veterinaire certificaten, waarvoor legalisatie door de ambassade vereist blijft.

Verenigde Arabische Emiraten

LNV-bureau Abu Dhabi

> Exportdocumenten

Prijzen legalisering exportdocumenten

Wie wil exporteren naar de Verenigde Arabische Emiraten (VAE), moet exportdocumenten, na legalisatie door de Kamer van Koophandel, bovendien consulaire laten legaliseren door de VAE-ambassade in Den Haag. Legalisatie van

een certificaat van oorsprong kost 40 euro. De prijs van legalisatie van een factuur is afhankelijk van het factuurbedrag. Bedraagt dat tussen de 1 en 1.660 euro, dan kost legalisatie 40 euro. Voor een factuurbedrag tussen 1.660 en 5.000 euro wordt 80 euro legalisatiekosten berekend. Tussen 5.000 en 10.000 euro kost 240 euro, en voert u goederen uit met een waarde tussen 10.000 en 333.000 euro, dan moet u 800 euro betalen. Als het factuurbedrag 333.000 euro overstijgt, wordt het bedrag geconverteerd in dirhams en voor 0,2% van de totale waarde belast. Deze bedragen moeten contant worden betaald. Deze en andere regelingen kunnen worden nagekeken op de website www.evd.nl.

Korte berichten uit het buitenland

Europese Unie

België

LNV-bureau Brussel

> Sierteelt | Mosselen | Eieren | Cropdesign | Kippeneiwit | Nederland

Sierteeltbedrijven groter

De Belgische consument besteedt jaarlijks 54 euro aan snijbloemen en andere sierteeltproducten, zoals perk- en balkonplanten, tuinplanten en bomen. Dat blijkt uit een studie van de Economische Raad voor Oost-Vlaanderen (EROV). Uit het onderzoek komt verder naar voren dat België momenteel 25% minder sierteeltbedrijven telt dan tien jaar geleden.

Oost-Vlaanderen is koploper in de sierteeltproductie en telt 41% van het totale Belgische sierteeltareaal. In deze provincie werken 4195

mensen in de sector, 37% van de totale Belgische sierteelt. Vooral in bedrijven met potplanten onder glas, bollen en knollen (in de open lucht) en snijbloemen is concentratie zichtbaar. De bedrijven worden over het algemeen ook steeds groter. Bijna een kwart van de



Eieren gevaccineerde kippen welkom

De eieren van 12.000 biologische leghennen – op een bedrijf in het Nederlandse Someren-Heide tegen vogelgriep ingeënt – mogen naar België worden getransporteerd. Het Voedselagentschap stelt wel aanvullende eisen. Zo moet de Nederlandse kippenhouder zijn eieren op het eigen bedrijf stempelen. De biologische kippenhouder zette tot nu toe zijn eieren af op een Belgisch pluimveebedrijf met pakstation. Omdat er in de buurt van dit pakstation uiteraard kippen rondlopen, mogen de eieren van de ingeënte kippen niet meer naar het pakstation en moet de leghennenhouder een nieuwe afnemer voor zijn eieren zoeken. Die afnemer mag de verpakking van de eieren slechts eenmaal gebruiken.

boomkwekerijen in de open lucht is groter dan tien hectare. In 2004 is voor 552 miljoen euro geproduceerd, meer dan één derde van de totale productiewaarde in de tuinbouw. De export bedroeg datzelfde jaar 500 miljoen euro, tegenover een invoerwaarde van 384 miljoen euro. Binnen Europa staat België als sierteeltexporteur op de derde plaats.

Buitenlandse mosselen in Oostende

Een speciale voorziening in de visafslag van Oostende maakt de aanvoer van buitenlandse mosselen goedkoper zonder kwaliteitsverlies. De visafslag van Oostende vangt zo de vermindering van de productie van Zeeuwse mosselen op. De mosselen worden per schip aangevoerd in speciale tanks, waar de watertemperatuur constant tussen 0 en 1°C is. Hierdoor verkeren ze in slapende toestand en dat voorkomt kwaliteitsverlies. Zodra ze in Oostende aankomen, worden de containers aangesloten op een *docking station*, waar het water opnieuw gezuiverd wordt. Zo kan de mossel vers geleverd worden aan restaurants en supermarkten en kan het product goedkoper worden aangeboden aan de consument. De visafslag van Oostende heeft hiervoor een exclusief contract met een proefperiode van zes maanden afgesloten met het Deense bedrijf



Aqalife. Het *docking station* is het enige in de Benelux, Duitsland en Frankrijk. De keuze van Aqalife voor Oostende is opvallend, omdat de containers, in afwachting van de havenuitbreiding in Oostende, nu via de haven van Rotterdam binnenkomen. Volgens het bedrijf ligt Oostende echter heel centraal. Zowel Brussel, Londen als Parijs zijn in minder dan vijf uur te bereiken. Bovendien ligt de consumptie van mosselen in België heel hoog.

Cropdesign naar beurs

Het Gentse biotechnologiebedrijf Cropdesign heeft drie financiële adviseurs aangesteld om een beursgang in juni voor te bereiden. Cropdesign mikt op een bedrag van 30 - 45 miljoen euro. Cropdesign wil met dat kapitaal

onder meer met nieuwe activiteiten beginnen. Het bedrijf zal de capaciteit uitbreiden van zijn Traitmilltechnologieplatform om bijzondere plantengenen op te sporen. Cropdesign is gespecialiseerd in het vinden van genen die de opbrengst van landbouwgewassen als rijst en maïs vergroten. Het Duitse BASF en andere grote spelers in de gewasbeschermings- en zaadsector hebben contracten



met Cropdesign. Cropdesign wil de middelen ook gebruiken voor veldproeven met genetisch verbeterde rijstplanten. Bovendien wil Cropdesign een graantje meepikken van de opkomende markt voor biobrandstoffen. Het biotechbedrijf gaat onderzoeken of sommige genen de opbrengst van bio-energiegewassen kunnen vergroten.

Kippeneiwitpoeder

De kippenvleesindustrie van Verbinnen en Lintor in Olen investeert nog dit jaar 6 à 7 miljoen euro in een nieuwe divisie, die kippeneiwit produceert. Deze afdeling moet nog dit jaar operationeel worden. Verbinnen wil jaarlijks 2.000 ton eiwit in poedervorm produceren. Het kippeneiwit kan verwerkt en gebruikt worden in allerlei toepassingen in dieet- en sportvoeding, saus- en soepindustrie en de medische wereld.

Momenteel worden de laatste technische en financiële details uitgewerkt. De directe impact op de werkgelegenheid is volgens het bedrijf beperkt. Indirect zal er meer

werkgelegenheid komen, omdat de eenheid een onderdeel vormt van een productieketen. Het bedrijf kan meer concurrentie bieden en de rentabiliteit verbetert. Verbinnen en Lintor gaan het kippeneiwit niet zelf verwerken: 80% is bestemd voor de export.

Nederland belangrijkste handelspartner

Voor het eerst is Nederland de belangrijkste handelspartner (import- en exportcijfers samengegeld) van België. Dat blijkt uit cijfers van het Instituut van de Nationale Rekeningen (INR, het Belgische equivalent van de Nederlandsche Bank). Tot dusver was Duitsland de grootste handelspartner. De invoer uit Nederland steeg vorig jaar met 9,9 % tot 44,8 miljard euro, de export naar Nederland met 3,9% tot 26,6 miljard. In 2005 steeg vooral de import van aardolie en aardgas uit Nederland. België heeft een groot handelstekort met Nederland en overschotten met Frankrijk, en iets mindere mate met Duitsland. Duitsland is de tweede handelspartner van België, Frankrijk blijft op nummer drie staan.

 **Denemarken**
LNV-bureau
Kopenhagen

> Biologische vis

Biologisch vismerkje

Sinds september vorig jaar kan regenboogforel worden gekocht waarop het merkje van de Deense controle op de biologische productie, de rode Ø, is aangebracht. De Deense organisatie voor Visteelt



heeft regels opgesteld voor de biologische visteelt; ook werd met vier visteeltbedrijven een pilotproject opgezet. De biologische visteelt zou zowel voor de volksgezondheid als voor het milieu een goede zaak zijn. De productie was in 2005 nog maar 10 - 15 ton, maar zou volgens projectleider Larsen kunnen oplopen tot 200 - 300 ton. Net zoals in de landbouw zou de visteelt een biologisch aandeel van 10% van de totale productie willen bereiken.

 **Frankrijk**
LNV-bureau Parijs

> Voedingsmiddelenindustrie

Steun voor voedingsmiddelenexport

Een steunplan voor de voedingsmiddelenindustrie moet de export versterken naar twaalf landen waar Frankrijk al actief is: Algerije, Duitsland, China, Zuid-Korea, Spanje, de VS, India, Italië, Japan, Polen, het VK en Rusland. Deze industrie vormt met 11.000 bedrijven en 400.000 werknemers een belangrijke schakel in de Franse economie, en verschaft meer werk dan de werktuigbouw of auto-industrie. De sector heeft een positieve handelsbalans en is bovendien minder gemakkelijk te verplaatsen naar lage lonenlanden.

 **Griekenland**
LNV-bureau Boekarest

> Suikerbieten | Contractteelt | Supermarkten

Suikerbietenteelt in noord

Er is een dieptepunt bereikt in de Griekse suikerbietenteelt. Sinds het



nieuwe suikerbeleid en het negatieve effect daarvan op de prijzen (minus 36,5%) is het totale areaal gedaald van 41.800 naar 31.800 hectare. De fabrieken in Serres en Xanthi worden bedreigd met sluiting, al maakt onderminister Kondos zich sterk voor het behoud ervan. Bovendien wordt op zeer korte termijn een besluit verwacht over de referentieperiode die de basis vormt waarop de areaalsubsidie wordt berekend. De Griekse suikerindustrie heeft een voorkeur voor de jaren 2004-2005, omdat over die periode duidelijke leveringsgegevens beschikbaar zijn. De telers willen juist dat, zoals met het nieuwe GLB ook voor de overige producten is bepaald, 2000-2003 als referentieperiode wordt aangehouden.

Contractteelt komt op gang

Aardappelteelers in de provincie Florina, verenigd in de landbouwcoöperatieve unie EAS van Amyndaios, hebben een contract afgesloten met chipsfabrikant Tasty Foods, voor de levering van 20.000 ton aardappelen in de komende drie jaar. De overeenkomst verzekert de telers van de afzet van hun gehele productie tegen een vaste prijs. Daarnaast krijgen zij technische ondersteuning van de unie en de wetenschappelijk medewerkers van Tasty Foods én dekking van de vervoerskosten van het productievelld naar de opslag door EAS Amyndalos.

Buitenlandse supermarktketens

De supermarktketens waren er al bang voor: buitenlandse investeerders spelen een steeds grotere rol op de binnenlandse markt. Carrefour was daarbij koploper, maar deed zijn intrede nog in samenwerking met de Griekse Marinopoulos. Sindsdien vestigden ook Makro, Dia Hellas en Lidl zich met succes in Griekenland.

De nieuwste investering is het Duitse Plus dat – anders dan Dia en Lidl – naast huismerken ook grote merknamen voert. Volgens de laatste berichten in de media wil nu ook het Britse Tesco een vinger in de pap en aast het op overname van de belangrijke Noord-Griekse keten Masoutis. Nog niet zo lang geleden zijn zeven grote ketens betrapt op verboden prijsafspraken. Carrefour/Marinopoulos maakte geen deel uit van die groep. De prijzen voor levensmiddelen rijzen inmiddels de pan uit. Buitenlandse investeringen lijken daarom een goede ontwikkeling voor de consument.

Letland LNV-bureau Warschau

> Openbaar groen

De Groene Stad

Het seminar The Green City, op 7 april tijdens de Riga Garden and Flora-vakbeurs in Letland, ging over de meerwaarde van openbaar groen. Het aantal deelnemers, voornamelijk vertegenwoordigers van gemeenten, architectenbureaus en de boomkwekerijsector, was met ruim 220 personen veel groter dan verwacht. Het thema zorgde voor levendige discussies.



Vooral de stelling dat openbaar groen door de positieve invloed op sociaal gedrag een economische waarde heeft, was voor veel deelnemers een eye-opener. Het voorbeeld van de Rotterdamse Millinxbuurt, waar een woonblok plaats moest maken voor een park, werd met veel interesse gevolgd. Tot slot werden de Letten uitgedaagd om in navolging van andere EU-lidstaten een Green City Platform op te richten en deel te nemen aan het Europese Green City Forum.



Noorwegen LNV-bureau Kopenhagen

> Vleesfusie

Fusie vleesproducenten

Twee belangrijke voedselproducenten, Prior (pluimveeproducten) en Gilde (varkens-, rund- en lamsvleesproducten), gaan waarschijnlijk fuseren. Het nieuwe concern gaat Nortura heten. De producten zullen op de markt worden gebracht onder de slagzin 'Norwegian naturally'.

Polen LNV-bureau Warschau

> Staatsdistilleerderijen | Exportverbod vlees

Fusieplan staatsdistilleerderijen

Staatsdistilleerderijen uit Szczecin, Bielsko-Biala, Toruń, Konin en Józefów en het in Warschau gevestigde 'Koneser' gaan fuseren tot de Polska Grupa Spirytusowa (PGS) distilleerderijgroep. Dat is althans het plan van het ministerie van Financiën, dat zo de slecht presterende, door de staat gecon-

troleerde, producenten van sterke drank van een faillissement hoopt te redden. Wanneer de fusie een feit is, wordt de distilleerderijgroep geïntroduceerd op de Stock Exchange in Warschau.

Exportverbod Oekraïne en Rusland

Zeer recent is er weer een veterinair akkoord tussen Oekraïne en Polen. Op het moment van schrijven, is de verwachting dat de export elk moment weer kan aanvangen. De vleesproducent die in aanmerking wil komen voor een vergunning moet echter akkoord gaan met een veterinaire inspectie. Ondertussen lijkt opheffing van het Russische exportverbod verder weg. Volgens de hoogste veterinaire autoriteit kennen de Poolse veterinaire procedures nog steeds gebreken.

Portugal LNV-bureau Madrid

> Biodiesel

Biodiesel

De Portugese Grupo Mota-Engil bouwt bij de havenstad Aveiro een fabriek voor een jaarlijkse productie van 100.000 ton biodiesel. De grondstoffen zullen bestaan uit ingevoerde granen en oliehoudende gewassen.



Iberflora verbreedt aandacht

Op de grote beurs Iberflora in Valencia wordt steeds meer aandacht geschonken aan andere producten dan bloemen en planten. Daarom mogen dit jaar ook bedrijven op de beurs staan die tuinversiering, tuinmeubelen of zelfs honden- en kattenvoer produceren.

Spanje LNV-bureau Madrid

> Diergeneesmiddelen en -voeders | Bloemenbeurs | Duitse tv-reportage | Visconserven | Aquacultuur

Diergeneesmiddelen in de lift

De omzet van diergeneesmiddelen en diervoeders is – inclusief de export – in 2005 gestegen met 4,41%. Op de nationale markt zelf was sprake van een toename met 3,56%. In totaal werd een omzet bereikt van 838,60 miljoen euro, waarvan 710,57 miljoen euro binnen de eigen grenzen. De export omvat 15,25% van de verkoop. Hiermee staat deze industrie op de vierde plaats in de EU.

De omzet van diergeneesmiddelen steeg met 1,98%. Daarbinnen waren de biologische geneesmiddelen de grootste stijger met 6,72%. De grootste omzet was te zien in het gewest Cataluña, gevolgd door Castilla y León en Andalucía. De gewesten waar de minste omzet werd behaald, waren de Balearen en Rioja.

Opschudding rond Duitse tv-reportage

Een Duitse tv-reportage over de slechte werkomstandigheden in de kassen in Almería heeft geleid

tot Duitse contractopzeggingen. De Duitsers waren geschokt over wat zij aantreffen en spraken van slavernij. De gewestelijke overheid bezint zich momenteel op maatregelen naar aanleiding van de reportage.

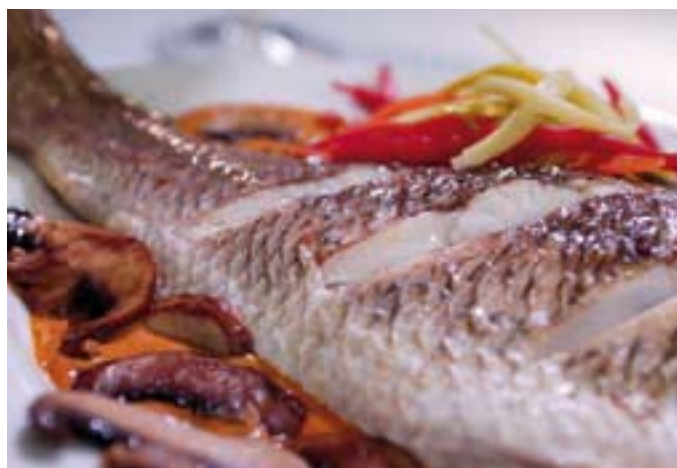
Visconserven zegevieren

De productie van conserven met vis en zeevruchten is in 2005 met 6,4% gestegen tot 311,197 miljoen ton. Ongeveer 80% daarvan, 248.297 ton, werd in het gewest Galicië geproduceerd, waar de productie met 6,5% steeg. De totale export nam in 2005 eveneens met 3,52% toe, die van Galicia met 2,63%. Het

belangrijkste ingeblikte 'product' is tonijn, waarvan Galicia het grootste deel voor zijn rekening neemt.

Kweekvis groeit

Gekweekte vis heeft inmiddels een marktaandeel van ongeveer 20%. Het aandeel van goudbrasem, zeebaars en forel is zelfs 95%, van tarbot 60%. Dat blijkt uit de laatste gegevens van Apromar. Ook op de Canarische eilanden wordt meer in aquacultuur geïnvesteerd. De Grupo Banchio zit voor 70% in een samenwerkingsverband dat vijftig bakken voor mosselkweek in open zee wil plaatsen. De aanbestedingsprocedure is nog niet afgerond.



gingen van de supermarktketen Waitrose. Barramundi is vanwege zijn delicate smaak erg populair in Australië, maar in Groot-Brittannië is hij nog niet aangeslagen. De vis kon tot nu toe, na een reis van bijna 20.000 kilometer, niet concurreren met plaatselijk gevangen vis. In Lymington, Hampshire, is onlangs echter de eerste barramundi-viskwekerij opgezet. Daar worden duizenden vissen gekweekt, die straks voor ongeveer 25 euro per kilo over de toonbank moeten gaan.

Hervatting rundvee-export

Volgens het ministerie van Milieu, Voedsel en Plattelandszaken kunnen de exporten van rundvee en rundvlees uit het VK naar het vasteland worden hervat. De Anglo European Farmers' Cooperative heeft verklaard daarvoor klaar te zijn. Volgens een woordvoerder is er een schip gecharterd 'dat aan de kant ligt en klaar is om uit te varen'. Het gaat hier vooral om de hervatting van de exporten van levend vee, met name kalveren, naar het Europese vasteland.



Verenigd Koninkrijk

LNV-bureau Londen

> **Nieuwe vissoort | Rundvee-export**

Barramundi gaat Groot-Brittannië veroveren

De vissoort Barramundi zal binnenkort verkrijgbaar zijn in 165 vesti-

Korte berichten uit het buitenland

Overig Europa

Bulgarije

LNV-bureau Boekarest

> **Zuivelindustrie**

Zuivelindustrie schuwt Bulgaarse melk

Zuivelverwerkers als Danone en United Milk Company zijn gestopt met de aankoop van melk van zuivelbedrijven die niet aan de sanitaire, veterinaire en hygiëne EU-regelgeving voldoen. Dit ondanks het feit dat de bedrijven nog dertig maanden hebben om deze regels toe te passen. De zuivelverwer-

kers willen zo problemen met hun afnemers per 1 januari 2007 voorkomen. De zuivelindustrie kampt nu wel met een melktekort, dat mogelijk kan leiden tot import uit Macedonië of tot het gebruik van melkpoeder.

Roemenië

LNV-bureau Boekarest

> **Snijbloemen | Sapard**

Snijbloemen gewild

De verkoop van Roemeense snijbloemen is de afgelopen jaren met



14% gestegen. In 2005 werden in totaal 182 miljoen snijbloemen verkocht, tegenover 164 miljoen in 2004. In 2004 werden 96 miljoen snijbloemen geïmporteerd, met een waarde van 12,1 miljoen euro. In 2005 was dit 112 miljoen stuks voor 14 miljoen euro. De bloemen kwamen vooral uit Nederland, Italië, Hongarije en Thailand. Het merendeel bestond uit rozen en

exotische bloemen. Ook de bloementeelt in Roemenië zit in de lift, hoewel de productiekosten hoger liggen dan bij geïmporteerde snijbloemen. In 2005 werden in Roemenië op 370 hectare snijbloemen geteeld, evenveel als in 2004. De productie lag in 2004 op 60 miljoen snijbloemen; in 2005 steeg dit tot 72 miljoen stuks.

Roemenië besteedt EU-steun

Van de 1,5 miljard euro uit het zogenoemde Sapard-programma van de EU heeft Roemenië nog 550 miljoen euro te besteden. Hiermee worden EU-kandidaatlidstaten in Midden- en Oost-Europa ondersteund bij de voorbereiding op toekomstige toetreding. Van deze 550 miljoen euro, die eind 2006 moet zijn verdeeld, wordt 200 miljoen besteed aan infrastructuur en openbare werken. De resterende 350 miljoen gaat naar boerenbedrijven en verwerkende bedrijven.

Laatste nieuws

Onderstaand weer een overzicht van de afgelopen maand op internet aangetroffen landen- en regiërapporten over de levensmiddelensector en andere agrarische sectoren. De informatie is afkomstig van onder meer overheden, organisaties en databases en vormen een aanvulling op de door de LNV-bureaus verstrekte informatie. De rapporten zijn gratis en uitsluitend per e-mail opvraagbaar bij het Ministerie van LNV, Directie Industrie en Handel, de heer J.J.M. Verbeek, e-mail j.j.m.verbeek@minlnv.nl.

LNV-onderdeel staatsbezoek

Innovatieve akkerbouw Argentinië

Vertegenwoordigers van de organisatie van innovatieve boeren Aapresid schetsten voor Hare Majesteit de Koningin en gevolg op 1 april jl. de moderne agrarische ontwikkeling van Argentinië. De ontmoeting vond plaats in het kader van het staatsbezoek. In de presentaties lag de nadruk op de geweldige economische betekenis van vooral de akkerbouw (vooral soja, maar ook tarwe en mais) voor de Argentijnse economie. Op 30 miljoen hectare akkerbouwland wordt meer dan 50% van de export gegenereerd. In de jaren tachtig is een groei van de productie ingezet. Die ging echter gepaard met steeds grotere bodemerosie. De introductie in 1989 van *siembra directa* (inzaaien van het gewas zonder voorafgaand ploegen) heeft de erosie belangrijk verminderd. Deze techniek, die nu op iets meer dan de helft van het akkerbouwland wordt toegepast, brengt ook een vermindering met zich mee van het brandstofverbruik op bedrijfsniveau met 66%. Tien jaar geleden begon het grootschalig gebruik van genetisch gemodificeerde zaden. De combinatie van *siembra directa* en biotechnologie heeft volgens Aapresid tot een verviervoudiging van de sojaproductie geleid. De organisatie pleit voor zorgvuldige besluitvorming over genetisch gemodificeerde organismen, op basis van gedegen wetenschappelijk onderzoek.

Tegelijkertijd bezocht een agrarische handelsmissie van tien bedrijven, twee universitaire instellingen en de ministeries van EZ en LNV het land. Een seminar over kansen in de agribusiness tussen Nederland en Argentinië werd door meer dan 200 personen bezocht. De waardering was groot, in het bijzonder vanwege het gezamenlijk optrekken van bedrijven en universiteiten, een zeldzaamheid in Argentinië.



Land	Titel
Afghanistan	New Country Economic Reports (11 pag. en 116 pag.)
Algemeen	Trade Liberalization in International Dairy Markets (33 pag.)
Algemeen	Global Citrus Overview (8 pag.)
Algemeen	Winners and Losers, Impact of Doha Round on Developing Countries (117 pag.)
Angola	Exporthandleiding (14 pag.)
Australië	Functional Foods (6 pag.)
Australië	Biotechnologiesector (6 en 18 pag.)
Australië	Sustainability Guide for Bioenergy (46 pag.)
Australië	Medicinal Herbs in Tasmania (100 pag.)
België/Luxemburg	Houtsector (7 pag.)
Brazilië	Graan- en veevoedersector (16 pag.)
Chili	Steenvruchtensector (11 pag.)
China	Graan- en veevoedersector (34 pag.)
China	Graszaadwetgeving (11 pag.)
China	Foodsector Noord-China (6 pag.)
China	Hotel- en restaurantsector (27 pag.)
China	Steenvruchtensector (21 pag.)
China	Harbin, Noord-China exportmogelijkheden (6 pag.)
China	Levensmiddelensector geheel China (34 pag.)
Colombia	Graan- en veevoedersector (14 pag.)
Colombia	Hotel- en restaurantsector (14 pag.)
Dom. Rep.	Levensmiddelensector (13 pag.)
Dom. Rep.	Zeevruchtensector (6 pag.)
Dom. Rep.	Plantaardige oliënsector (10 pag.)
Egypte	Graan- en veevoedersector (12 pag.)
EU	Agricultural Situation Statistical Overview 2005 (42 pag.)
EU	Biofuels in the EU, a Vision for 2030 and Beyond (32 pag.)
Filippijnen	Food Processing Ingredients Sector (14 pag.)
Frankrijk	Walnotensector (5 pag.)
Griekenland	Handel met Kreta (5 pag.)
Israël	Food Processing Ingredients Sector (23 pag.)
Italië	Houtsector (12 pag.)
Italië	Steenvruchtensector (6 pag.)
Italië	Biersector (10 pag.)
Korea	Paardensector (12 pag.)
Marokko	Graan- en veevoedersector (8 pag.)
Mexico	Graan- en veevoedersector (28 pag.)
Mexico	Coffee Production: Organic and Fair Trade Markets (61 pag.)
Mexico	Steenvruchtensector (10 pag.)
Nederland	Nanotechnologie in Focus 2006 (87 pag.)
Nederland	Snacks- en snoepsector (6 pag.)
Nieuw-Zeeland	Levensmiddelensector (17 pag.)
Nigeria	Food Ingredients Sector (19 pag.)
Oekraïne	Graan- en veevoedersector (15 pag.)
Pakistan	Graan- en veevoedersector (9 pag.)
Peru	Graan- en veevoedersector (14 pag.)
Polen	Steenvruchtensector (14 pag.)
Polen	Levensmiddelenrapport (10 pag.)
Roemenië	Samenvatting warenwet (23 pag.)
Saoedi-Arabië	Graan- en veevoedersector (11 pag.)
Spanje/Portugal	Food Ingredients sector (16 pag.); Hotel and Restaurant Sector (22 pag.)
Spanje	Steenvruchtensector (23 pag.)
Turkije	Graan- en veevoedersector (24 pag.)
Turkije	Steenvruchtensector (13 pag.)
Ver. Koninkrijk	Consumer Attitudes to Food Standards (116 pag.)
Ver. Staten	Making American Agriculture Productive and Profitable (156 pag.)
Ver. Staten	Aquaculture Outlook 2006 (22 pag.)
Zuid-Afrika	Levensmiddelensector (16 pag.)

LNV-bureaus in het buitenland

ABU DHABI

Werkgebied: Verenigde Arabische Emiraten en Saoedi-Arabië
Dr. ir. J.G. van der Beek, LNV-Raad
Bezoekadres: Ambassade der Nederlanden, Apt. 602 Al Masaood Tower Building, Shelkh Hamdan Street, Abu Dhabi, Verenigde Arabische Emiraten.
Postadres: P.O.Box 46560, Abu Dhabi, Verenigde Arabische Emiraten.
Tel.: (00-971) 2.632.0712 (LNV)
Fax.: (00-971) 2.632.0198 (LNV)
E-mail: abu-lnv@minbuza.nl

Bureau Riyadh

Bezoekadres: Ambassade der Nederlanden, Diplomatic Quarter, Riyadh, Saoedi-Arabië
Dhr. M.M. el Bahaie, Technisch Assistent
Postadres: P.O.Box 94307, Riyadh 11693, Saoedi-Arabië
Tel.: (00-966) 1 488 1093/2501 (LNV)
Fax.: (00-966) 1 488 1519 (LNV)
E-mail: riy-lnv@minbuza.nl
<http://www.holland.org.sa>

ADDIS ABBEBA

Werkgebied: Ethiopië
Drs. Ir. G. Westenbrink, LNV-Attaché
Post/Bezoekadres: Ambassade der Nederlanden, Old Airport Zone, Addis Abbeba
P.O. Box 1241, Addis Abbeba
Tel.: (00-251) 113.711.100 (BZ)
Fax: (00-251) 113.711.577 (BZ)
E-mail: add@minbuza.nl
<http://www.netherlandsembassyethiopia.org>

ANKARA

Werkgebied: Turkije, Israël, Palestijnse Gebieden
Mw. drs. C.J.M. Konsten, LNV-Raad
Post/Bezoekadres: Ambassade der Nederlanden, Turan Günes Bavari 7, Cadde no. 3, Yildiz 06550 Ankara, Turkije
Tel.: (00-90) 312.409.1860 (LNV)
Fax: (00-90) 312.409.1892 (LNV)
E-mail: nlgovankagr@bnet.net.tr
2^e e-mail: ank-lnv@minbuza.nl
<http://www.dutchembassy.org.tr>
Web (LNV): <http://www.nlankagr.com>

Athene (zie Boekarest)

BANGKOK

Werkgebied: Thailand, Filippijnen, Vietnam
Ir. R.J. Konijn, LNV-Raad
Bezoekadres: Ambassade der Nederlanden, 15 Soi Tonson Ploenchit Road, Lumpini, Pratumwan
Postadres: P.O. Box 404, Bangkok 10330, Thailand
Tel.: (00-66) 2.309.5290 (LNV)
Fax: (00-66) 2.309.5295 (LNV)
E-mail: nlbanagr@loxinfo.co.th
2^e e-mail: ban-lnv@minbuza.nl
<http://www.netherlandsembassy.in.th>

Bureau Hanoi

Mw. Truong Thi Dung, Technisch assistent
Bezoekadres: Ambassade der Nederlanden Daeha Office Tower, 6 th floor 360 Kim Ma Street, Ba Dinh District, Hanoi
Tel.: (00-84) 4.831.5650
Fax: (00-84) 4.831.5605
E-mail: nlhanagr@yahoo.com
2^e e-mail: han-lnv@minbuza.nl
<http://www.netherlands-embassy.org.vn>

Bureau Manila

Dhr. J.I.C. Laquian, Technisch Assistent
Bezoekadres: Ambassade der Nederlanden, 9^e Etage, King's Court Bld I, 2129 Chino Roces Avenue, Makati City, Metro Manila, Filippijnen
P.O. Box 2448 MCPO, 1264 Makati, Metro Manila, Filippijnen
Tel.: (00-63) 2.811.2706 (LNV)

Fax: (00-63) 2.811.2706 (LNV)
(00-63) 2.815.4579 (BZ)
E-mail: nlmanagr@eastern.com.ph
2^e e-mail: man-lnv@minbuza.nl
<http://www.netherlandsembassy.php>

BELGRADO (zie Zagreb)

BERLIJN

Werkgebied: Duitsland, Zwitserland
Dr. T.C. de Groot, LNV-Raad
Mw. Mr. S.M.C. Deepen, LNV-Attaché
Post/Bezoekadres: Ambassade der Nederlanden, Klosterstrasse 50, 10179 Berlin, Duitsland
Tel.: (00-49) 30.2095.6480 (LNV)
Fax: (00-49) 30.2095.6481 (BZ)
E-Mail: bln-lnv@minbuza.nl
<http://www.dutchembassy.de>

BOEDAPEST

Werkgebied: Hongarije, Slovenië, Oostenrijk
Ir. J.A. Landstra, LNV-Raad
Drs. A.E. Braam, Raad voor Veterinaire aangelegenheden
Veterinair Werkgebied: Hongarije, Bulgarije, Estland, Letland, Litouwen, Macedonië, Polen, Roemenië, Slovenië, Tsjechië en Slowakije
Bezoekadres: Ambassade der Nederlanden, Fuge utca 5-7, (2^e district), 1022 Boedapest, Hongarije
Postadres: P.O. Box 56, 1388 Boedapest, Hongarije
Tel.: (00-36) 1.3366.380 (LNV)
Fax: (00-36) 1.3266.238 (LNV)
E-mail: nlboeagr@pronet.hu
2^e e-mail: bdp-lnv@minbuza.nl
<http://www.netherlandsembassy.hu>

BOEKAREST

Werkgebied: Roemenië, Bulgarije, Griekenland
Ir. Ing. M.Y. Brouwer, LNV-Attaché
Post/Bezoekadres: Ambassade der Nederlanden, Aleea Alexandru 20, Sector 1, 011823 Boekarest, Roemenië
Tel.: (00-40) 21.231.5657 (LNV)
Fax: (00-40) 21.231.6373 (LNV)
E-mail: nlbkagr@olanda.kappa.ro
2^e e-mail: bkr-lnv@minbuza.nl
<http://www.olanda.ro/>

Bureau Athene

Mw. M. Plessas-Schallenberg, Technisch Assistent
Bezoekadres: Ambassade der Nederlanden, Leoforos Vassileos Konstantinou 5-7, Athene 106-74, Griekenland
Tel.: (00-30) 2.107.254.960
Fax: (00-30) 2.107.254.907
E-mail: ath-agr@dutchmail.gr
2^e e-mail: ath-lnv@minbuza.nl
<http://www.dutchembassy.gr>

Bureau Sofia

Mw. D.H. Milenkova, Technisch Assistent
Bezoekadres: Ambassade der Nederlanden, Oborishte 15, 1504 Sofia, Bulgarije
Postadres: P.O. Box 91, 1000 Sofia, Bulgarije
Tel.: (00-359) 2.8160.380 (LNV)
Fax: (00-359) 2.8160.381 (LNV)
E-mail: nlsofagr@bulpost.net
2^e e-mail: sof-lnv@minbuza.nl
<http://www.netherlandsembassy.bg/>

BRASÍLIA

Werkgebied: Brazilië
Dhr. J.G. van de Vooren, LNV-Raad
Bezoekadres: Ambassade der Nederlanden, Ses Avenida das Nações, QD. 801, Lote 05 CEP 70405-900 Brasília - DF, Brazilië
Postadres: Caixa Postal 07/0098, CEP 70359-970 Brasília - DF, Brazilië
Tel.: (00-55) 61.3961.3208 of 3212 (LNV)
Fax: (00-55) 61.3961.3233 (LNV)
E-mail: nlbraagr@uol.com.br
2^e e-mail: bra-lnv@minbuza.nl
<http://www.embaixada-holanda.org.br>

Bureau São Paulo

Mw. F.E. Heering, Administratief medewerker Consulaat-Generaal der Nederlanden
Bezoekadres: Avenida Brigadeiro Faria Lima 1779, 3 - andar CEP 01451-001-Sao Paulo-SP, Brazilië
Postadres: Caixa Postal 11302, CEP 05422-970-São Paulo-SP, Brazilië
Tel.: (00-55) 11.3811.3300 (BZ)
Fax: (00-55) 11.3819.0903 (LNV)
E-mail: nlsaoagr@uol.com.br
2^e e-mail: sao-lnv@minbuza.nl
<http://www.embaixada-holanda.org.br>

BRUSSEL

Werkgebied: België, Luxemburg
Jhr. mr. ing. K.H.A. von Chrismar, LNV-Raad
Post/Bezoekadres: Ambassade der Nederlanden, H. Debroullaan 48, 1160 Brussel, België
Tel.: (00-32) 2.679.1550 (LNV)
Fax: (00-32) 2.679.1780 (LNV)
E-mail: nlbruagro@euronet.be
2^e e-mail: bru-lnv@minbuza.nl
<http://www.nederlandsseambassade.be>

BRUSSEL PV-EU

Mr. G.P.G. Kunst, LNV-Raad
Drs. A.M. Akkerman, Raad voor Veterinaire Aangelegenheden
Mw. Drs. S.J.C.W. Bont, LNV-Attaché
Drs J.J.M. Paardkoper, LNV-Attaché
Post/Bezoekadres: Permanente Vertegenwoordiging van het Koninkrijk der Nederlanden bij de Europese Unie, H. Debroullaan 48, 1160 Brussel, België
Tel.: (00-32) 2.679.1545/1546 (LNV)
Fax: (00-32) 2.679.1776 (LNV)
E-mail: bre-lnv@minbuza.nl
<http://www.nederlandsseambassade.be>
Tevens belast met procurement-aangelegenheden in het kader van de ontwikkelingsfondsen van de EU.

BUENOS AIRES

Werkgebied: Argentinië, Chili, Uruguay
Drs. M. van Genne, LNV-Raad
Bezoekadres: Ambassade der Nederlanden, Edificio Porteño II, Olga Cossentini 831, Pisos 3 y 4, C1107 BVA Buenos Aires, Argentinië
Postadres: Ambassade der Nederlanden, Olga Cossentini 831, C1107 BVA Buenos Aires, Argentinië
Tel.: (00-54) 11.4338.0090 (LNV)
Fax: (00-54) 11.4338.0091 (LNV)
E-mail: nlbueagr@embajadaholanda.int.ar
2^e e-mail: bue-lnv@minbuza.nl
<http://www.embajadaholanda.int.ar>

DAMASCUS (zie Kairo)

GENÈVE PV-WTO

Werkgebied: Permanente Vertegenwoordiging van het Koninkrijk der Nederlanden bij de WTO (Wereldhandelsorganisatie) en andere internationale organisaties te Genève (UNCTAD, UNEP, WHO, WIPO/UPOV)
Mr. M.P.C. Huige, LNV Raad
Postadres: C.P. 196, 1211 Genève 20 C1C, Zwitserland
Tel.: (00-41) 22.748.1822/08 (LNV)
Fax: (00-41) 22.748.1828 (BZ)
E-mail: nlgevagr@bluewin.ch
2^e e-mail: rien.huige@minbuza.nl

Hanoi (zie Bangkok)

HONG KONG SAR (zie Peking)

JAKARTA

Werkgebied: Indonesië, Maleisië, Singapore, tevens voor Association of South-East Asian Nations (ASEAN)
Mr. J.M.P.H. van der Zijden, LNV-Raad
Post/Bezoekadres: Ambassade der Nederlanden,

Jalan H.R. Rasuna Said, Kavel S-3, Kuningan, Jakarta 12950, Indonesië
Tel.: (00-62) 21.524.1032/48 (LNV)
Fax: (00-62) 21.526.2230 (LNV)
E-mail: nljakagr@jrne.or.id
2^e e-mail: jak-lnv@minbuza.nl
<http://www.netherlandsembassy.or.id/>

Bureau Singapore

Dhr. K.C. Chong, Technisch Assistent
Bezoekadres: Ambassade der Nederlanden, 541 Orchard Road, 13-01 Liat Towers, Singapore 238881
Postadres: Tanglin P.O. Box 447, Singapore 912415
Tel.: (00-65) 6739.1121
Fax: (00-65) 6737.1940
E-mail: nlsingagr@singnet.com.sg
2^e e-mail: sin-lnv@minbuza.nl
<http://www.nethemb.org.sg/>

KAIRO

Werkgebied: Egypte, Jordanië, Libanon, Syrië
Ir. H.L.M. van Wissen, LNV-Raad
Post/Bezoekadres: Ambassade der Nederlanden, 18, Hassan Sabri Street, 11211, Zamalek, Kairo, Egypte
Tel.: +202 736 38 63 / 739 55 712/3
Fax: +202 736 09 36
E-mail: nlkaiaagr@hollandemb.org.eg
2^e e-mail: kai-lnv@minbuza.nl
<http://www.hollandemb.org.eg>

Bureau Damascus

Mw. Samar Kadri, Technisch Assistent
Bezoekadres: Ambassade der Nederlanden, Abou Roumaneh, Al-Jalaa Street, Immm. Tello, Damascus, Syrië
Postadres: Boîte Postale 702, Damascus, Syrië
Tel.: (00-963) 11.333.5119/6871 (BZ)
Fax: (00-963) 11.333.9369 (BZ)
E-mail: nldmagr@cyberia.net.lb
2^e e-mail: dmc-lnv@minbuza.nl

KIEV

Werkgebied: Oekraïne, Armenië, Azerbeidzjan, Georgië, Moldavië
Ir. A.A. Verhagen, LNV-Raad
Post/Bezoekadres: Ambassade der Nederlanden, Kontraktova Ploscha 7, 01901 Kiev, Oekraïne
Tel.: 0900-1523 (alleen vanuit Nederland) of +380 44 490 82 23 (LNV)
Fax: (00-380) 44.490.8266 (LNV)
E-mail: Kievagr@ukr.net
2^e e-mail: kie-lnv@minbuza.nl
<http://www.holland.com.ua>

KOPENHAGEN

Werkgebied: Denemarken, Estland, Finland, Noorwegen, IJsland, Zweden
Dhr. H.H. Schipper, LNV-Raad
Post/Bezoekadres: Ambassade der Nederlanden, Tolbodgade 33, DK 1253 Kopenhagen K, Denemarken
Tel.: (00-45) 33.707.218
Fax: (00-45) 33.140.350
E-mail: nlkopagr@newmail.dk
2^e e-mail: kop-lnv@minbuza.nl
<http://www.nlembassy.dk>

LISSABON (zie Madrid)

LONDEN

Werkgebied: Verenigd Koninkrijk, Ierland
Drs. G.G.J. Thissen, LNV-Raad
Post/Bezoekadres: Ambassade der Nederlanden, 38, Hyde Park Gate, Londen SW7 5DP, Verenigd Koninkrijk
Tel.: (00-44) 20.7590.3279/76/77/80
Fax: (00-44) 20.7581.5276
E-mail: nllonagr@netherlands-embassy.org.uk
2^e e-mail: lon-lnv@minbuza.nl
<http://www.netherlands-embassy.org.uk/>

Activiteitenkalender

Programma Bilaterale Economische Samenwerking van de directie Industrie en Handel

Onderstaande activiteiten zijn op alfabetische volgorde gerangschikt per regio en per land.

Regio/land	Periode 2006	Activiteit	Inlichtingen uitvoering	Inlichtingen markt
Amerika				
Argentinië	26 - 30 juni	Spreekdagen (werkgebied Argentinië, Chili, Uruguay) te Den Haag, Meppel, Eindhoven, in combinatie met Brazilië en Mexico	Mw. E. Verboom 070 378 41 62	Ing. J. Porte 070 378 44 28
Brazilië	21 - 24 juni	Seminar tijdens de Hortitec te Holambra	LNV-bureau 0055 61 33 21 47 69	Ing. J. Porte 070 378 44 28
	26 - 30 juni	Spreekdagen (werkgebied Brazilië) te Den Haag, Meppel, Eindhoven, in combinatie met Argentinië en Mexico	Mw. E. Verboom 070 378 41 62	Ing. J. Porte 070 378 44 28
Mexico	26 - 30 juni	Spreekdagen (werkgebied Mexico, Cuba) te Den Haag, Meppel, Eindhoven, in combinatie met Argentinië en Brazilië	Mw. E. Verboom 070 378 41 62	Ing. J. Porte 070 378 44 28
Verenigde Staten	8 - 12 juli	OFA Short Course te Columbus, Ohio (business-to-businessbijeenkoms)	LNV-bureau 001 202 274 27 16/27 18	LNV-bureau 001 202 274 27 16/27 18
	2e/3e week juli	Missie boomkwekerij	LNV-bureau 001 202 274 27 16/27 18	LNV-bureau 001 202 274 27 16/27 18
	6 - 10 november	Spreekdagen (werkgebied Verenigde Staten, Puerto Rico, Canada) te Den Haag, Meppel, Eindhoven	Mw. E. Verboom 070 378 41 62	Ir. O.T.J. Stiekema 070 378 42 35
Azië/Oceanië				
China	6 - 16 juni	Missie zuivelsector	Drs. R.W.Ch. van den Bergh 070 378 42 46	Drs. R.W.Ch. van den Bergh 070 378 42 46
	4 - 6 september	Sweets China te Shanghai, zoetwarenvakbeurs (collectieve inzending)	Plus project 0341 45 56 55	LNV-bureau 00 86 10 85 32 02 60
	27 - 29 september	VIV China te Peking, vakbeurs voor de intensieve veehouderij (collectieve inzending)	VNU Exhibitions 030 295 27 72	Drs. R.W.Ch. van den Bergh 070 378 42 46
Indonesië	11 - 15 december	Spreekdagen (werkgebied Indonesië, Maleisië, Singapore en ASEAN) te Den Haag, Meppel, Eindhoven	Mw. E. Verboom 070 378 41 62	Ing. W.J.C. Huisman 070 378 41 66
Japan	25-27 juli	International Horticulture Exhibition te Tokyo, tuinbouwvakbeurs (collectieve inzending)	Ing. J.P. Schenk 070 378 41 69	Drs. R.W.Ch. van den Bergh 070 378 42 46
EU				
Frankrijk	22 - 26 oktober	SIAL te Parijs, voedingsmiddelenvakbeurs (collectieve inzending en LNV-businesslounge + minstands)	NCH 070 344 15 86	LNV-bureau 0033 1 40 62 33 53
Polen	23 - 27 oktober	Spreekdagen (werkgebied Polen, Letland, Litouwen) te Den Haag, Meppel, Eindhoven	Mw. E. Verboom 070 378 41 62	A. Veldhuizen MBA 070 378 47 17
Overig Europa				
Kroatië	8 juni	Second Fishery Seminar en opening PSO Eel Farming Project te Zagreb	LNV-bureau 00385 1 464 22 20	Dr. E.J. Krajenbrink 070 378 51 40
Roemenië	Week 1 november	Tuinbouwseminar tijdens IndAgra-beurs te Boekarest	LNV-bureau 00 40 21 231 56 57	Dr. E.J. Krajenbrink 070 378 51 40
Midden-Oosten/Afrika				
Turkije	6 - 10 november	Spreekdagen (werkgebied Turkije, Israël, Palestijnse Gebieden) te Den Haag, Meppel, Eindhoven	Mw. E. Verboom 070 378 41 62	Mw. mr. G.G.R. Blom 070 3785665
	22 - 26 november	International Food Fair te Istanbul, vakbeurs voor de voedingsmiddelenindustrie (informatiestand)	LNV-bureau 0090 312 409 18 60	LNV-bureau 0090 312 409 18 60
	30 november - 3 december	Growtech te Antalya, tuinbouwvakbeurs (Hollandpaviljoen + seminar)	LNV-bureau 0090 312 409 18 60	LNV-bureau 0090 312 409 18 60

BB mei 2006

Onder dit motto werkt het Ministerie van LNV aan veilig, verantwoord geproduceerd voedsel en een vitale natuur. Het platteland moet economisch gezond blijven, met behoud van landschap en cultuur. Ten slotte wil LNV de internationale concurrentiekracht van de agrarische sector versterken, met

maatschappelijk verantwoord ondernemen als uitgangspunt. LNV heeft anderen nodig om dit te realiseren. Alle betrokkenen moeten hun verantwoordelijkheid nemen. Transparante besluitvorming is daarbij voorwaarde. LNV geeft richting, stelt waar nodig kaders, stimuleert en financiert.



Voedsel en groen
van internationale klasse